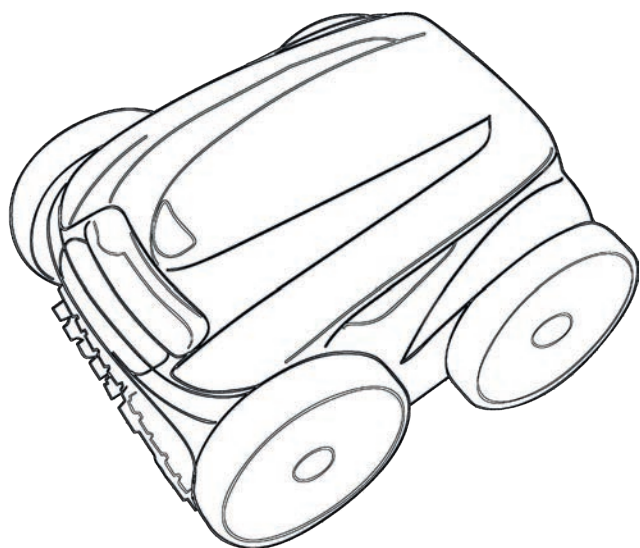


Vortex™

Návod na montáž a používanie – Slovensky
Elektrický robot
Preklad pôvodného návodu do francúzštiny

SK

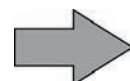


More documents on:
www.zodiac.com



podľa označenia na výrobku



H0491600_REVK - 1/2023 - EC----



UPOZORNENIA

- Pred každým použitím zariadenia sa musíte oboznámiť s týmto návodom na montáž a používanie, ako aj s príručkou „Záruky“, ktorá sa dodáva spolu so zariadením, pretože v opačnom prípade môžu vzniknúť materiálne škody, závažné, dokonca až smrteľné poranenia a zruší sa platnosť záruky.
- Tieto dokumenty uschovajte k nahliadnutiu počas životnosti zariadenia.
- Bez povolenia výrobcu je zakázané akýmkoľvek spôsobom rozširovať alebo meniť tento dokument.
- Výrobca neustále vyvíja svoje výrobky, aby zlepšil ich kvalitu a informácie uvedené v tomto dokumente sa môžu meniť bez predbežného oznámenia.

VŠEOBECNÉ UPOZORNENIA

- Nedodržanie týchto upozornení by mohlo spôsobiť škody na zariadení bazéna alebo závažné poranenia alebo dokonca smrť.
- Údržbu alebo opravu zariadenia môže vykonávať len osoba kvalifikovaná v príslušnej technickej oblasti (elektrina, hydraulika alebo chladiarenstvo). Kvalifikovaný technik vykonávajúci zásah na zariadení musí používať/nosiť osobné ochranné pomôcky (ako sú ochranné okuliare, ochranné rukavice a pod.), aby sa znížilo akékoľvek riziko poranenia, ku ktorému by mohlo dôjsť počas zásahu na zariadení.  
- Pred každým zásahom na zariadení sa uistite, či je bez napätia a vypnuté.
- Zariadenie je určené na špecifické použitie pre bazény a vírivky; nesmie sa používať na žiadne iné účely.
- Zariadenie nie je určené pre osoby so zníženými telesnými, zmyslovými alebo duševnými schopnosťami (vrátane detí) ani pre osoby s nedostatkom vedomostí alebo skúseností, ak na tieto osoby nedozerá osoba zodpovedná za ich bezpečie alebo ak ich táto osoba vopred neoboznámi s pokynmi týkajúcimi sa použitia zariadenia. Dohliadnite na to, aby sa so zariadením nehrali deti.
- Toto zariadenie môžu používať deti od 8 rokov a osoby so zníženými telesnými, zmyslovými alebo duševnými schopnosťami alebo osoby bez skúseností alebo znalostí, ak sú pod správnym dozorom, alebo ak dostali pokyny pre bezpečné použitie zariadenia a ak pochopili s nimi spojené riziká. Čistenie a údržbu, ktorú má vykonávať používateľ, nesmú vykonávať deti bez dozoru.
- Inštalácia zariadenia sa musí vykonávať v súlade s pokynmi výrobcu a pri dodržaní platných miestnych a národných noriem. Inštalatér je zodpovedný za inštaláciu zariadenia a za dodržiavanie národných nariadení vzťahujúcich sa na inštaláciu. Výrobca nebude niesť v žiadnom prípade zodpovednosť za nedodržanie platných miestnych noriem ohľadom inštalácie.
- Údržbu tohto prístroja musí vykonávať kvalifikovaný odborník, okrem jednoduchej údržby.
- V prípade nefunkčnosti zariadenia: zariadenia sa nepokúšajte opraviť svojpomocne a kontaktujte kvalifikovaného technika.
- Pozrite si záručné podmienky, kde nájdete podrobné povolené hodnoty o rovnováhe vody potrebné na fungovanie zariadenia.
- Každá deaktivácia, odstránenie alebo zmena niektorého z bezpečnostných prvkov zabudovaných v zariadení automaticky zruší platnosť záruky, ako aj používanie náhradných dielov pochádzajúcich od tretích neschválených výrobcov.
- Do zariadenia nevstrekujte insekticíd alebo iný chemický produkt (či už horľavý alebo nehorľavý), mohlo by to poškodiť karosériu a spôsobiť požiar.
- Nedotýkajte sa ventilátora ani pohyblivých dielov a nedávajte do blízkosti pohyblivých dielov počas prevádzky zariadenia žiadne predmety ani prsty. Pohyblivé diely môžu vyvolať závažné alebo dokonca smrteľné poranenia.

INFORMÁCIE TÝKAJÚCE SA ELEKTRICKÝCH ZARIADENÍ

- Elektrické napájanie zariadenia musí byť chránené prúdovým chráničom s hodnotou 30 mA, v súlade s normami platnými v krajine inštalácie.
- Nepoužívajte na zapájanie zariadenia predlžovací kábel. Zapojte zariadenie priamo do vhodného napájacieho okruhu.
- Pred každou operáciou overte, či:
 - Požadované vstupné napätie uvedené na typovom štítku zariadenia zodpovedá sieťovému napätiu;
 - Sieťové napájanie je kompatibilné s elektrickými potrebami zariadenia a je riadne uzemnené.
- V prípade abnormálneho fungovania alebo zápachu zo zariadenia ihneď zariadenie vypnite, odpojte jeho napájanie a kontaktujte odborníka.
- Pred akýmkoľvek servisom alebo údržbou zariadenia skontrolujte, či je vypnuté a úplne odpojené od elektrického napájania a či je akékoľvek ďalšie vybavenie alebo príslušenstvo pripojené k zariadeniu odpojené od napájacieho okruhu.
- Zariadenie počas prevádzky neodpájajte a znovu nezapájajte.
- Napájací kábel neodpájajte ťahaním.
- Ak je napájací kábel poškodený, mal by ho vymeniť iba výrobca, jeho oprávnený zástupca alebo opravovňa.
- Údržbu zariadenia nevykonávajte vlhkými rukami ani v prípade, že je zariadenie vlhké.
- Pred pripojením zariadenia k zdroju napájania skontrolujte, či je svorkovnica alebo zásuvka, ku ktorej bude zariadenie pripojené, v dobrom stave a či nie sú poškodené alebo zhrdzavené.
- Počas búrky odpojte zariadenie od elektrického napájania, aby ste sa vyhli tomu, že sa poškodí bleskom.

ŠPECIFICKÉ VLASTNOSTI „čistiacich robotov do bazéna“

- Robot je navrhnutý tak, aby správne pracoval v bazénovej vode s teplotou v rozsahu od 15 °C do 35 °C.
- Ak sa chcete vyhnúť poraneniu alebo poškodeniu čistiaceho robota, nezapínajte ho mimo vody.
- Ak sa chcete vyhnúť riziku poranenia, nekúpte sa, keď je robot v bazéne.
- Robot nepoužívajte, keď do bazéna pridávate chlór.
- Robot nenechávajte bez dozoru dlhšiu dobu.

UPOZORNENIA TÝKAJÚCE SA POUŽÍVANIA ROBOTA V BAZÉNE S FÓLIOVÝM PLÁŠŤOM:

- Pred inštaláciou robota dôkladne skontrolujte povrch bazéna. Ak je fólia na niektorých miestach poškodená, robot neinštalujte skôr, ako fóliu opraví alebo vymení kvalifikovaný odborník. Výrobca nebude v žiadnom prípade zodpovedný za škody spôsobené na fólii.
- Povrch určitých fóliových plášťov s motívmi sa môže rýchlo opotrebovať: motívy a/alebo ich farba sa môžu poškodiť, vyblednúť alebo zmiznúť pri kontakte s určitými predmetmi. Opotrebovanie fólie a vyblednutie motívu nespádajú do zodpovednosti výrobcu robota a nepokrýva ich obmedzená záruka.

UPOZORNENIE TÝKAJÚCE SA POUŽÍVANIA ROBOTA V BAZÉNE Z NEHRDZAVEJÚCEJ OCELE

- Povrch niektorých bazénov z nehrdzavejúcej ocele môže byť veľmi krehký. Povrch týchto bazénov sa môže poškodiť prirodzeným trením nečistôt o povrchovú úpravu a môžu ho spôsobiť kolieska, pás alebo kefy robotov vrátane elektrických bazénových robotov. Výrobca robota nepreberá zodpovednosť za opotrebovanie alebo poškrabanie bazénov z nehrdzavejúcej ocele a toto poškodenie nie je kryté obmedzenou zárukou.

OBSAH



1 Informácie pred použitím

6

1.1 | Obsah balenia

6

1.2 | Technické vlastnosti a značenie

7

1.3 | Prevádzkový princíp

8

1.4 | Príprava bazéna

8



2 Používanie

9

2.1 | Ponorenie robota do bazéna

9

2.2 | Upevnenie na podstavec (v závislosti od modelu)

9

2.3 | Pripojenie elektrického napájania

10

2.4 | Funkcie ovládacej jednotky

11

2.5 | Spustenie cyklu čistenia

12

2.6 | Nastavenie času a programovanie čistiacich cyklov (v závislosti od modelu)

13

2.7 | Diaľkové ovládanie (v závislosti od modelu)

15

2.8 | Vybratie robota z vody

16

2.9 | Osvedčené postupy po každom čistení

17



3 Údržba

18

3.1 | Čistenie robota

18

3.2 | Filter očistite okamžite po vybratí z vody

19

3.3 | Čistenie vrtule

20

3.4 | Výmena kief

21

3.5 | Výmena pneumatík

22



4 Riešenie problémov

22

4.1 | Správanie sa zariadenia

22

4.2 | Upozornenia pre používateľov

23

4.3 | Ponuka predbežnej diagnostiky (v závislosti od modelu)

24

SK



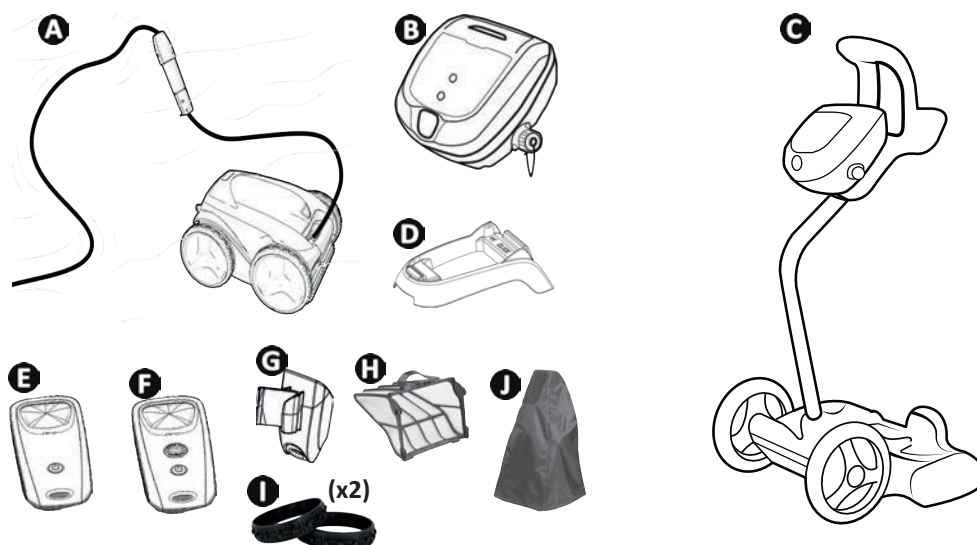
Rada: pre zjednodušenie kontaktu s predajcom

Poznačte si kontakt na predajcu, aby ste ho ľahko našli a na zadnej strane letáku vyplňte informácie o „produkte“, tieto informácie si od vás vyžiada predajca.



1 Informácie pred použitím

1.1 I Obsah balenia



		GV 33xx OV 33xx RV 42xx Vortex™ PS2 Vortex™ 205	AV 34xx GV 34xx FR 34xx OV 34xx RV 43xx RV 44xx Vortex™ 3 PLUS	AV 35xx GV 35xx OV 35xx Vortex™ 4 PLUS Vortex 305	RV 45xx	BV 52xx FR 52xx GV 52xx OV 53xx OV 54xx RV 53xx RV 54xx RV AQ54 RV CAxx Vortex™ PS 400	RV 55xx RV 56xx
A	Robot + plávajúci kábel	✓	✓	✓	✓	✓	✓
	Predné hnacie kolesá(2WD)	✓	✓	✓	✓		
	Predné/zadné hnacie kolesá (4WD)					✓	✓
B	Ovládacia jednotka	✓	✓	✓	✓	✓	✓
C	Súprava vozíka	+	✓	✓	✓	✓	✓
D	Podstavec ovládacej jednotky	✓					
E	Kinetické diaľkové ovládanie			✓			
F	Kinetické diaľkové ovládanie „Režim vyberania z vody“				✓		✓
G	Držiak diaľkového ovládania			✓	✓		✓
H	Filter na drobné nečistoty 100 µ	✓	✓	✓	✓	✓	✓
	Filter na veľké nečistoty 200 µ						
	Filter na veľmi drobné nečistoty 60 µ	+	+	+	+	+	+
I	Predné pneumatiky „dlažba“	+	(GV 3320, GV 3420, GV 3520, Vortex PS 200, Vortex 205, Vortex 305, OV 3310, OV 3480, OV 3505, OV 3510, AV 348 50, AV 350 50)				
J	Ochranný plášť			+			

✓: Súčasť dodávky +: Dostupné voliteľne doplnky

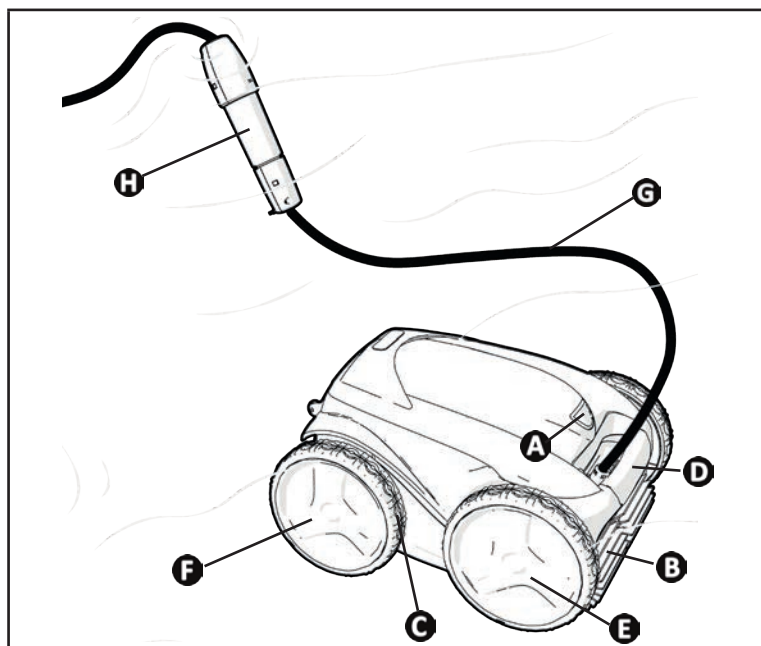
1.2 I Technické vlastnosti a značenie

1.2.1 Technické vlastnosti

	GV 3320 OV 33xx RV 4200 Vortex™ 205 Vortex™ PS 200	AV 348 50 – AV 350 50 – BV 5200 – FR 3485 – FR 5200 – GV 3420 – GV 3520 – GV 5220 – OV 3400 – OV 34xx – OV 35xx – OV 5200 – OV 53xx – OV 54xx – RV AQ54 v RV CAxx – RV 43xx – RV 44xx v RV 53xx – RV 54xx – Vortex™ 3 PLUS – Vortex™ 4 PLUS – Vortex™ 305 – Vortex™ PS 400	RV 45xx RV 5500	RV 5600
Napájacie napätie ovládacej jednotky	220 – 240 V AC, 50 Hz			
Napájacie napätie robota	30 V jednosmerného napätia			
Maximálny absorbovaný výkon	150 W			
Dĺžka kábla	15 m	18 m	21 m	25 m
Hmotnosť robota (bez kábla)	10,2 kg			
Šírka nasávania	270 mm			
Maximálna pracovná hĺbka	4 m			
Ochranný index napájania	IPX5			
Ochranný index robota	IPX8			

SK

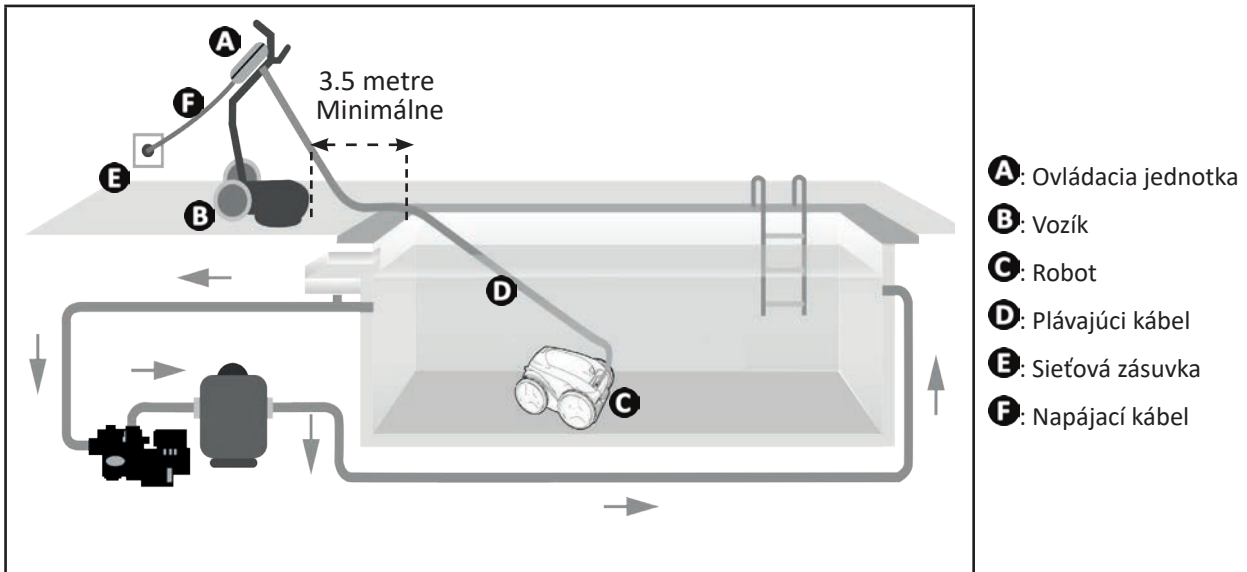
1.2.2 Značenie



- A**: Západka prístupového otvoru filtra
- B**: Kefy
- C**: Pneumatiky
- D**: Rukoväť na prepravu a vyberanie z vody
- E**: Hnacie kolesá pre pohyb dopredu
- F**: Zadné hnacie kolesá (v závislosti od modelu)
- G**: Plávajúci kábel
- H**: Otáčacie koleso (v závislosti od modelu)

1.3 I Prevádzkový princíp

Robot je nezávislý od filtračného systému a môže pracovať samostatne. Stačí ho zapojiť do elektrickej siete. Pohybuje sa optimálnym spôsobom, aby vyčistil oblasti bazéna, pre ktoré bol navrhnutý (v závislosti od modelu: dno, steny, hladina vody). Nečistoty sa nasávajú a ukladajú do filtra robota. Ovládací jednotka umožňuje spustiť, vybrať a programovať čistenie (v závislosti od modelu).



1.4 I Príprava bazéna



• Tento produkt je určený na používanie v bazénoch inštalovaných natrvalo. Nepoužívajte ho v demontovateľných bazénoch. Trvalý bazén je namontovaný na zemi alebo v zemi a nedá sa ľahko demontovať alebo vybrať.

- Zariadenie sa smie používať len v bazénovej vode, ktorá má nasledujúcu kvalitu:

Teplota vody	Od 15°C do 35°C
pH	Od 6,8 do 7,6
Voľný chlór	< 3 mg/l

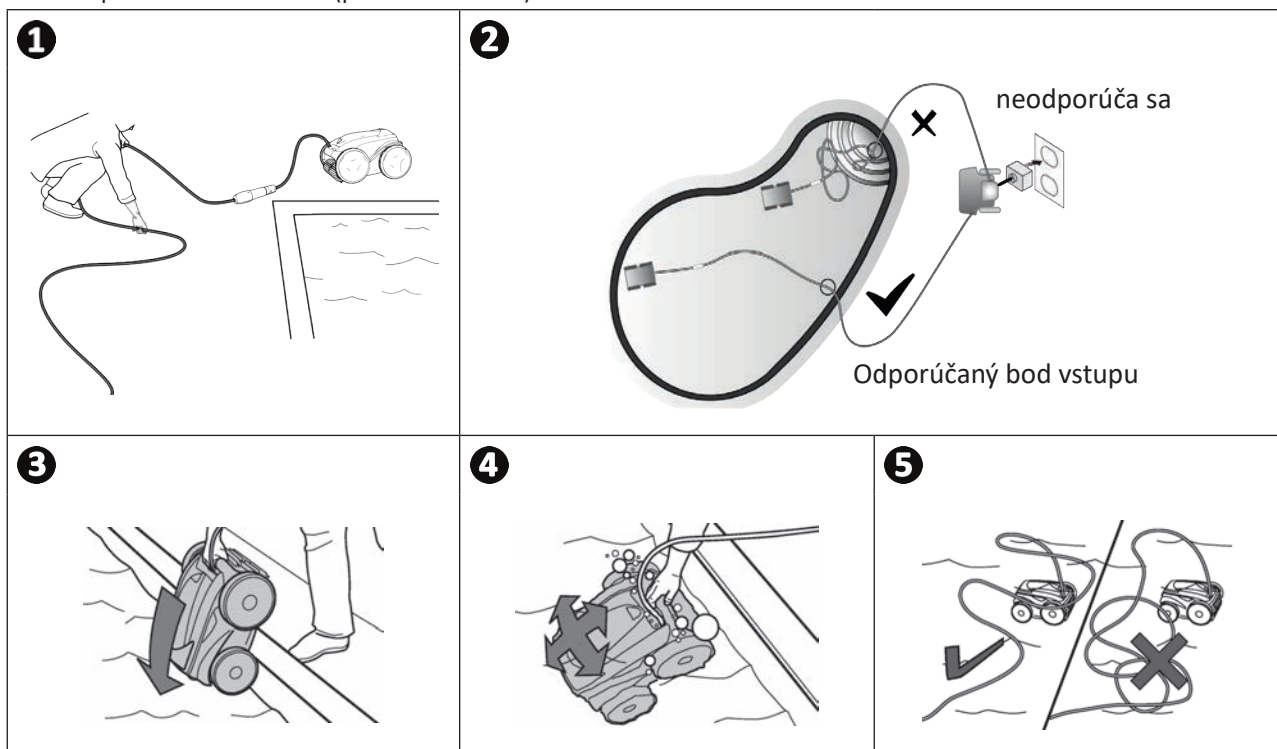
- Keď je bazén špinavý, najmä počas uvádzania do prevádzky, vyberte pomocou podberáku veľmi veľké nečistoty, aby ste optimalizovali výkon zariadenia.
- Vyberte teplomery, hračky a iné predmety, ktoré by mohli poškodiť zariadenie.



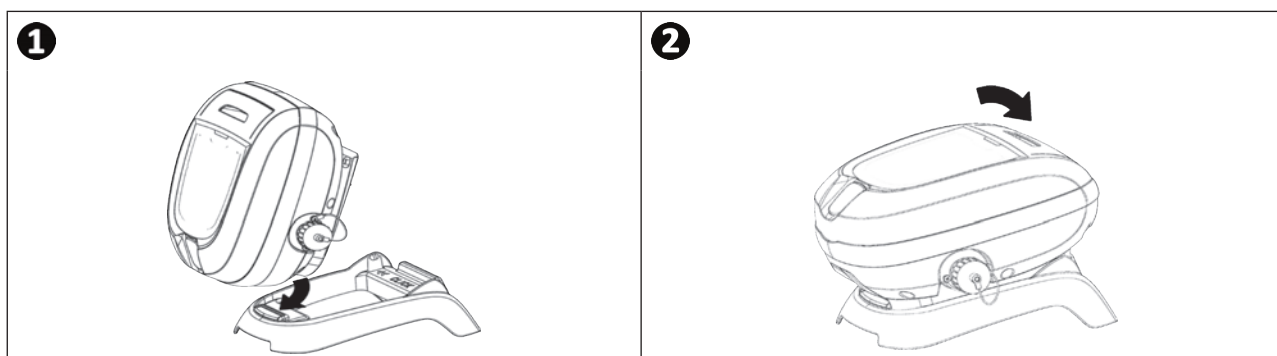
2 Používanie

2.1 I Ponorenie robota do bazéna

- Roztiahnite celú dĺžku kábla vedľa bazéna, aby ste zabránili zamotaniu kábla počas ponorenia (pozri obrázok 1).
- Postavte sa do stredu dĺžky bazéna a ponorte robota (pozri obrázok 2). Pohyb robota bude optimalizovaný a znižuje sa riziko zamotania kábla.
- Ponorte robot zvisle do vody (pozri obrázok 3).
- Jemne s ním pohybujte vo všetkých smeroch tak, aby mohol uniknúť vzduch, ktorý obsahuje (pozri obrázok 4).
- Je nevyhnutné, aby sa zariadenie samo ponáralo a dopadlo na dno bazéna. Počas ponorenia v bazéne bude robot sám ťahať potrebnú dĺžku kábla (pozri obrázok 5).



2.2 I Upevnenie na podstavec (v závislosti od modelu)



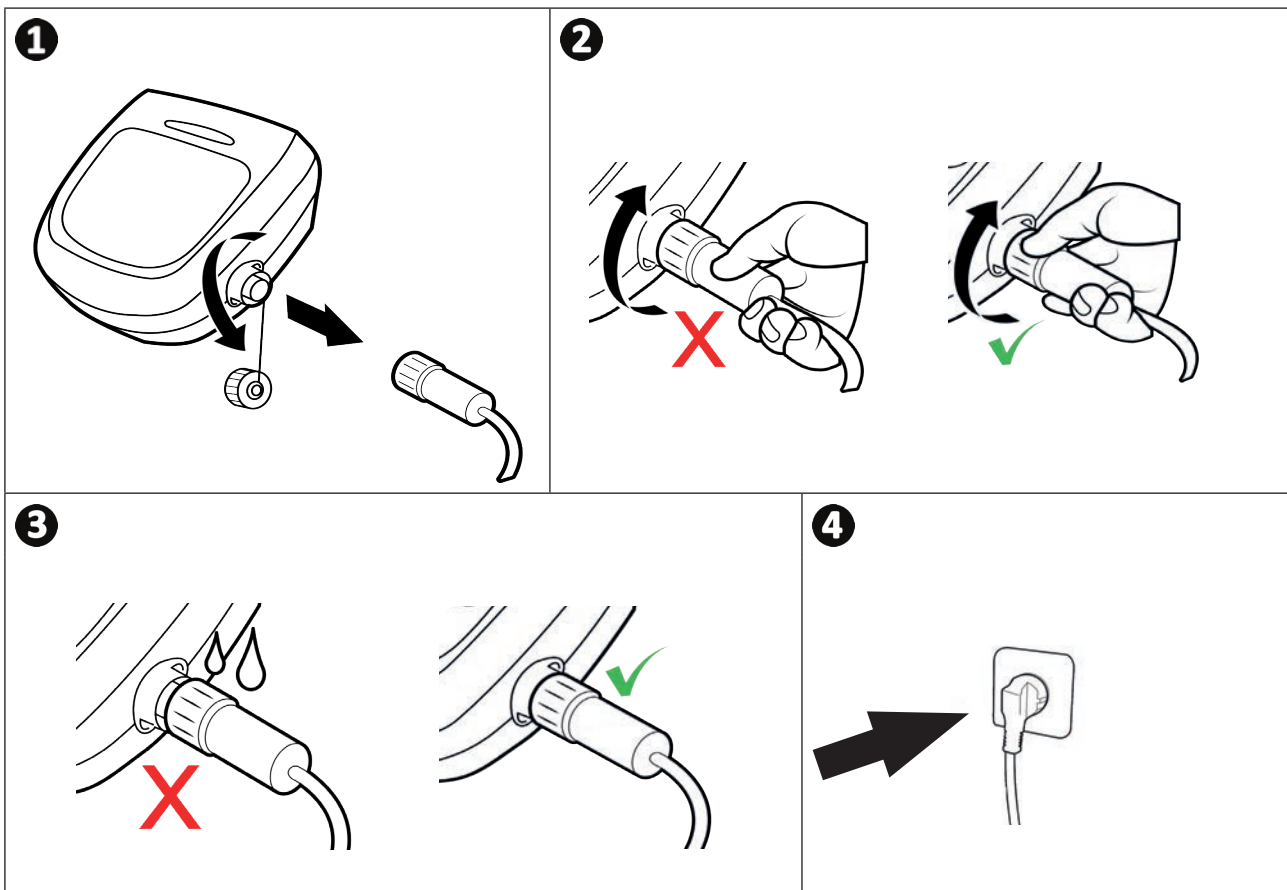
2.3 I Pripojenie elektrického napájania

Aby ste predišli riziku úrazu elektrickým prúdom, požiaru alebo vážnemu zraneniu, postupujte podľa nasledujúcich pokynov:



- Na pripojenie k ovládacej jednotke sa nesmie používať predlžovací kábel.
- Zabezpečte, aby bola sieťová zásuvka vždy a ľahko prístupná a chránená pred dažďom alebo postriekaním.
- Ovládacia jednotka je odolná voči striekajúcej vode, ale nesmie byť ponorená do vody alebo inej kvapaliny. Nesmie sa inštalovať na mieste, ktoré môže byť zaplavené. Uchovávajte ju aspoň 3,5 m od okraja bazéna a nevystavujte ju priamemu slnečnému žiareniu.
- Umiestnite ovládaciu jednotku v blízkosti sieťovej zásuvky.

- Odskrutkujte ochranné viečko (pozri obrázok 1).
- Plávajúci kábel pripojte k ovládacej jednotke a konektor zaistite priskrutkovaním krúžku v smere hodinových ručičiek (riziko poškodenia plávajúceho kábla) (pozri obrázok 2).
- Skontrolujte, či je konektor dobre zasunutý, aby nedošlo k vniknutiu vody (pozri obrázok 3).
- Pripojte napájací kábel (pozri obrázok 4). Ovládaciu jednotku musíte bezpodmienečne pripojiť k sieťovej zásuvke chránenej prúdovým chráničom s hodnotou maximálne 30 mA (v prípade pochybností kontaktujte kvalifikovaného technika).



2.4 I Funkcie ovládacej jednotky

Symbol	Označenie	GV 3320 OV 3300 OV 3310 OV 3400 Vortex™ PS 200 RV 4200 RV 4310 Vortex™ 205	AV 348 50 GV 3420 OV 3410 FR 3485 OV 3450 OV 3480 RV 4390 Vortex™ 3 PLUS	AV 350 50 GV 3520 OV 3500 OV 3505 OV 3510 Vortex™ 4 PLUS Vortex™ 305	RV 4400 RV 4430 RV 4460	RV 4550	RV 4560	BV 5200 GV 5220 FR 5200 OV 5200 OV 5300 OV 5330 OV 5345 OV 5390 RV CA52 RV 5300	OV 5410 OV 5430 OV 5460 RV 5380 RV 5450 RV AQ54 RV CA54 Vortex™ PS 400	RV 5400 RV 5470	RV 5500 RV 5600
	Spustenie/ zastavenie zariadenia	✓	✓	✓	✓	✓	✓	✓	✓	✓	✓
	Indikátor „Kontrola“	✓	✓		✓			✓			
	Indikátor „Čistenie filtra“				✓	✓	✓	✓	✓	✓	✓
	Režim vyberania z vody				✓	✓	✓		✓	✓	✓
	Povrch, ktorý sa má vyčistiť		✓	✓	✓	✓	✓	✓	✓	✓	✓
	Iba dno		✓	✓	✓	✓	✓	✓	✓	✓	✓
	Dno + steny + hladina vody		✓	✓	✓	✓	✓	✓	✓	✓	✓
	Režim Len hladina vody										✓
	Tvar bazénu										✓
	Obdĺžnikový s plochým dnom										✓
	Iné tvary, iné dná										✓
	Intenzita čistenia										✓
	Málo intenzívne										✓
	Intenzívne										✓
	Programovanie cyklov čistenia						✓			✓	✓
	Predĺženie alebo skrátenie doby čistenia			✓		✓					
	Zapnutie/ vypnutie diaľkového ovládania			✓		✓	✓				✓

SK

✓: Dostupné

2.5 I Spustenie cyklu čistenia



Aby ste predišli akémukoľvek riziku zranenia alebo poškodenia majetku, postupujte podľa nasledujúcich pokynov:

- Keď je zariadenie v bazéne, nekúpte sa.
- Nepoužívajte zariadenie, ak pridávate do bazéna chlór. Pred ponorením robota počkajte, kým hladina chlóru nedosiahne odporúčanú hodnotu.
- Nepoužívajte zariadenie, ak je otočný kryt zatvorený.

- Keď je ovládací jednotka zapnutá, rozsvietia sa symboly, ktoré označujú:
 - prebiehajúcu akciu,
 - výber čistenia,
 - potrebu údržby,
- Po 10 minútach sa ovládací jednotka prepne do pohotovostného režimu, obrazovka sa vypne a LED zhasnú. Ak chcete opustiť pohotovostný režim, stačí stlačiť tlačidlo. Prechod do pohotovostného režimu nezastavuje činnosť zariadenia, ak vykonáva čistenie.

2.5.1 Výber režimu čistenia (v závislosti od modelu)

- Už je nastavený predvolený čistiaci cyklus: symboly sú rozsvietené a na obrazovke sa zobrazí doba čistenia, napríklad: (v závislosti od modelu).
- Režim čistenia môžete zmeniť pred spustením zariadenia alebo počas prevádzky zariadenia. Okamžite sa spustí nový cyklus a odpočítavanie zostávajúcej doby predchádzajúceho cyklu sa vynuluje.
- Zariadenie prispôbi svoju stratégiu pohybu režimu čistenia, aby optimalizovalo mieru pokrytia.

Povrch, ktorý sa má vyčistiť	Tvar bazénu	Intenzita čistenia
Iba dno	Iné tvary, iné dná	Málo intenzívne
Dno + steny + hladina vody	Obdĺžnikový s plochým dnom	Intenzívne
Režim Len hladina vody		

- Stlačením tlačidla spustíte čistiaci cyklus.



Rada: zlepšite čistiaci výkon

Na začiatku kúpaciej sezóny vykonajte niekoľko čistiacich cyklov v režime čistenia len dna (po odstránení veľkých nečistôt pomocou podberáka). Pravidelné používanie čistiaceho robota (bez prekročenia 3 cyklov týždenne) vám umožní mať bazén vždy čistý a filter menej upchatý.

2.5.2 Nastavenie doby čistenia (v závislosti od modelu)

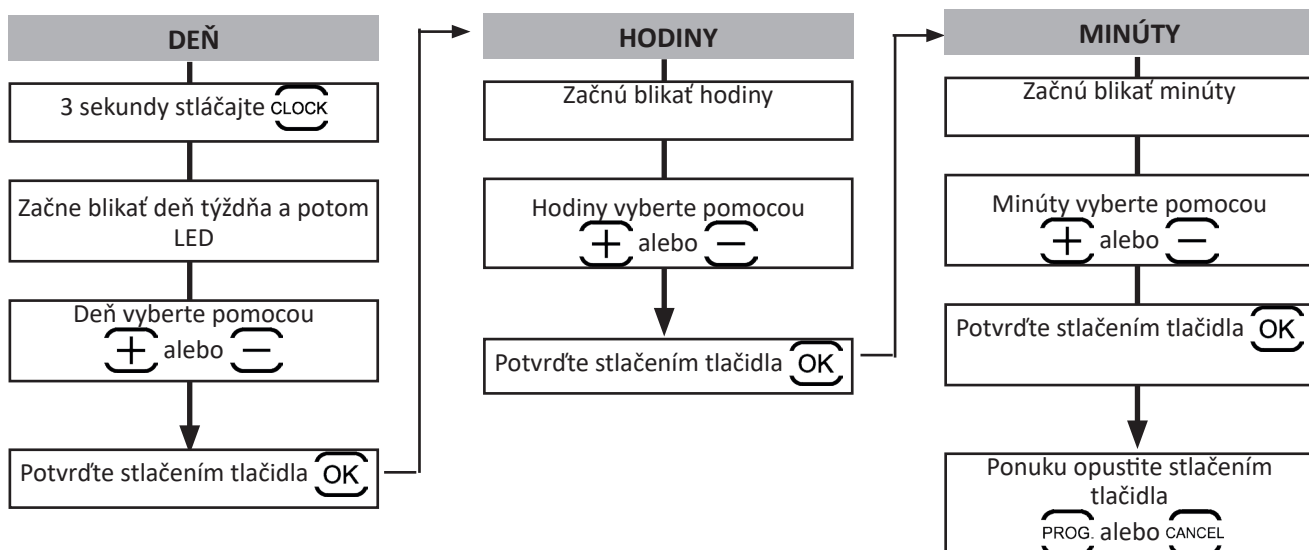
- Môžete skrátiť alebo predĺžiť čas čistenia zvoleného alebo aktuálneho cyklu:
 - : skrátenie o 30 minút.
 - : predĺženie o 30 minút.
- Potvrďte stlačením tlačidla .

2.6 I Nastavenie času a programovanie čistiacich cyklov (v závislosti od modelu)



- Napájací kábel neodpájajte po naprogramovaní doby, pretože hrozí riziko straty. Čas sa uloží po dobu približne 2 minút v prípade výpadku elektrického napájania.

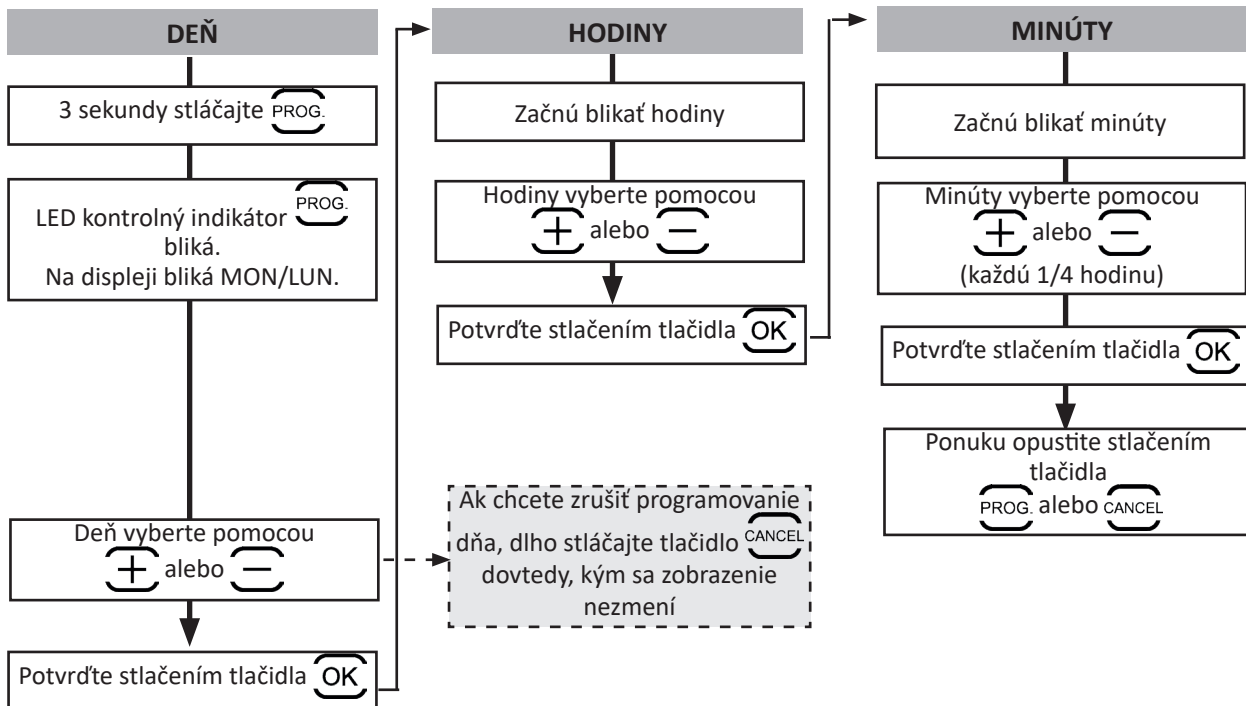
2.6.1 Nastavenie času



2.6.2 Programovanie cyklov čistenia

Naprogramujte **až 7 cyklov čistenia** (napríklad, 2 dni týždenne: streda a sobota rozdelené do 4 týždňov).

- Nastavenie času je nevyhnutné pred programovaním čistiacich cyklov, pozri odsek § « 2.6.1 Nastavenie času ».
- Ak čas nie je zadaný, programovanie sa automaticky presmeruje na nastavenie času.
- Začnite výberom čistiaceho cyklu na ovládacej jednotke, pozri odsek § « 2.5.1 Výber režimu čistenia (v závislosti od modelu) ».
- Potom naprogramujte dni, hodiny a minúty:



- Po potvrdení naprogramovania cyklu sa dni, pre ktoré je cyklus naprogramovaný, zobrazia na domovskej obrazovke červenou farbou.
- Programovanie sa zastaví automaticky po ukončení 7. čistiaceho cyklu a LED kontrolka PROG. zhasla.
- Ak chcete zrušiť VŠETKY programy, opustíte ponuku PROG. a dlho stláčajte tlačidlo CANCEL dovedy, kým sa zobrazenie nezmení.



Rada: skontrolujte programovanie

Stlačte tlačidlo PROG.. Každé programovanie sa zobrazí na 3 sekundy.



2.7 I Diaľkové ovládanie (v závislosti od modelu)



- Prevádzková teplota diaľkového ovládania: 10 °C až 40 °C.
- **Upozornenie:** nebezpečenstvo výbuchu, ak je batéria nahradená nesprávnym typom, vystavená extrémnym podmienkam alebo sa s ňou nesprávne zaobchádza.
- Dodržiavajte smer inštalácie batérie.
- Batériu znova nedobíjajte, nedemontujte ani nezhadzujte do ohňa.
- Nevystavujte ju vysokým teplotám ani priamemu slnečnému žiareniu.
- Likvidácia batérie v ohni alebo v horúcej peci alebo mechanické drvenie či rezanie batérie môže spôsobiť výbuch.

SK

2.7.1 Zapnutie alebo vypnutie diaľkového ovládania

- Zapnutie: stlačte tlačidlo .
- Vypnutie: dlho stlačte tlačidlo .



Rada: zlepšite príjem diaľkového ovládania

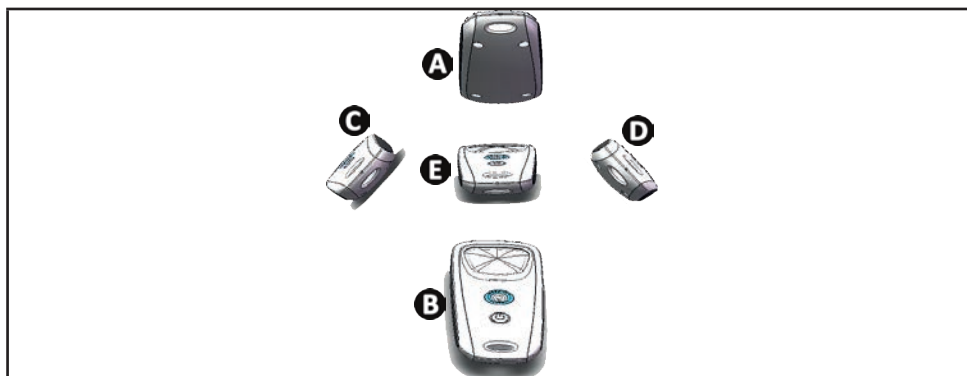
Frekvencia blikania LED kontrolky na diaľkovom ovládaní označuje kvalitu príjmu. Ak LED kontrolka bliká rýchlo, kvalita príjmu je správna.

Aby bola komunikácia medzi ovládacou jednotkou a diaľkovým ovládaním optimálna:

- Ovládaciu jednotku položte na vozík.
- Ovládaciu jednotku nasmerujte na bazén.
- Odstráňte akúkoľvek prekážku medzi ovládacou jednotkou a bazénom.


2.7.2 Nasmerovanie robota

- Diaľkové ovládanie je vybavené snímačmi pohybu na smerovanie robota:



- A:** Predný
- B:** Zadný
- C:** Otáčanie doľava
- D:** Otáčanie doprava
- E:** Vypnúť

2.7.3 Vybratie robota z vody (v závislosti od modelu)

- Stlačte tlačidlo . Robot stúpa po stene a vyjde na hladinu vody.

2.7.4 Synchronizácia diaľkového ovládania s ovládacou jednotkou

Predvolene je už diaľkové ovládanie zosynchronizované s ovládacou jednotkou. V prípade presunu diaľkového ovládania/ ovládacej jednotky alebo problémov so synchronizáciou dodržte nasledujúci postup:

- Diaľkové ovládanie dajte do vzdialenosti **maximálne 50 cm** od ovládacej jednotky.
- Ovládaciu jednotku zapojte a skontrolujte, či sa na displeji zobrazuje prevádzková doba a či neprebíha čistiaci cyklus.

- Stlačením tlačidla  zapnite diaľkové ovládanie.

- Pred prepnutím diaľkového ovládania do pohotovostného režimu (približne 45 sekúnd) súčasne na 6 sekúnd stlačte

 a .

- Pozorujte displej a LED diaľkového ovládania a skontrolujte, či synchronizácia správne prebehla:

Displej ovládacej jednotky	LED diaľkového ovládania	Výsledok
Správne → 0:45 2 sekundy	Bliká	<ul style="list-style-type: none"> • Úspešná synchronizácia.
ZLYHALO	Stále svieti	<ul style="list-style-type: none"> • Skontrolujte, či je vzdialenosť medzi ovládacou jednotkou a diaľkovým ovládaním maximálne 50 cm. • Skontrolujte stav batérie diaľkového ovládania. V prípade potreby ich vymeňte, 2.7.5. „Inštalácia/výmena batérií“, strana 16. Ak problém pretrváva, kontaktujte predajcu.

2.7.5 Inštalácia/výmena batérií

Používajte alkalické 1,5 V batérie AAA alebo lítiové 1,5 V batérie AAA.

Ak chcete nainštalovať alebo vymeniť batérie, postupujte takto:

- krížovým skrutkovačom odskrutkujte 4 skrutky držiace kryt,
- vyberte dve batérie AAA z miesta ich uloženia,
- vložte nové batérie, pričom dodržujte polaritu uvedenú na držiaku a na batériách,
- nasadte naspäť kryt a utiahnite 4 skrutky.



2.8 I Vybratie robota z vody

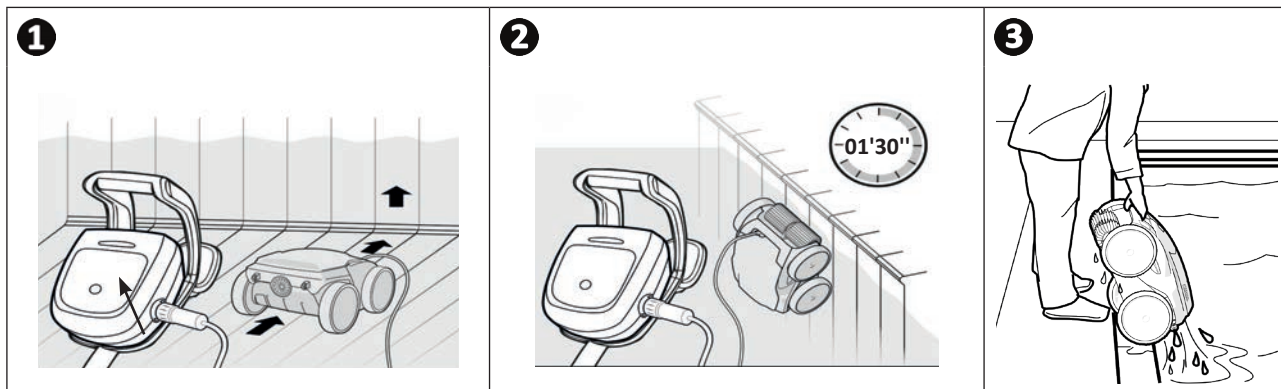


- Zariadenie zdvíhajte z vody len za rukoväť, aby ste ho nepoškodili.

2.8.1 Automatizovaný režim „LIFT SYSTEM“


Funkcia „Lift System“ bola navrhnutá tak, aby uľahčila vyberanie robota z vody. Môže sa aktivovať kedykoľvek, počas cyklu čistenia alebo na jeho konci.

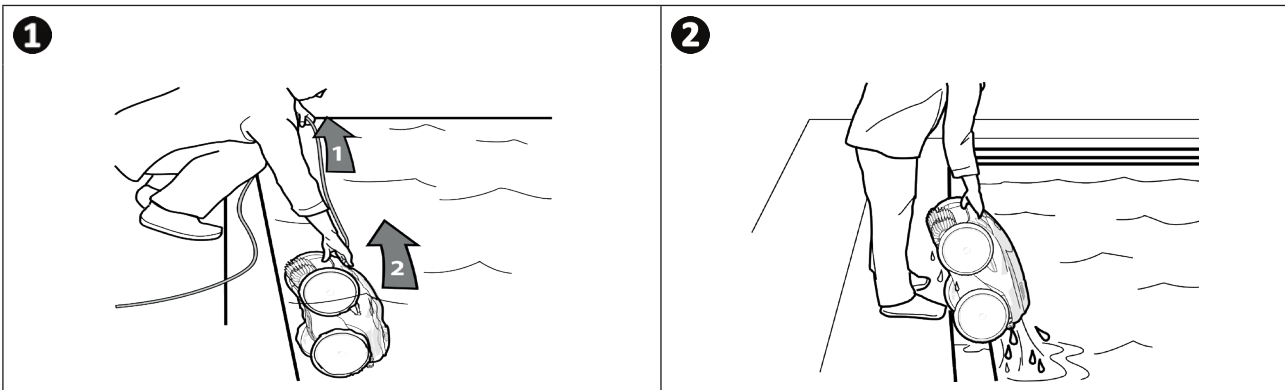
- V prípade potreby otočte robot k požadovanej stene, podržte tlačidlo  stlačené a robot sa bude otáčať. Keď je otočený k požadovanej stene, uvoľnite tlačidlo. Robot sa pohybuje smerom k stene (pozri obrázok 1).
- Alebo iba krátko stlačte tlačidlo  za účelom posunutia robota k stene oproti (pozri obrázok 1).
- Robot stúpa po stene a zostane na hladine vody (pozri obrázok 2).
- Pomocou rukoväte ho celý vytiahnite z vody. Robot vytláča vodu pomocou spätného prúdu, aby bol ľahší (pozri obrázok 3).



2.8.2 Manuálne



- Zastavte zariadenie stlačením tlačidla .
- Priblížte robot k okraju bazéna pomalým ťahaním za plávajúci kábel.
- Robot čo najskôr uchopte za rukoväť a opatrne ho vyberte z bazéna, aby vytekla voda, ktorú obsahuje (pozri obrázok **1** a **2**).



SK

➤ 2.9 I Osvedčené postupy po každom čistení

2.9.1 Filter očistite okamžite po vybratí z vody



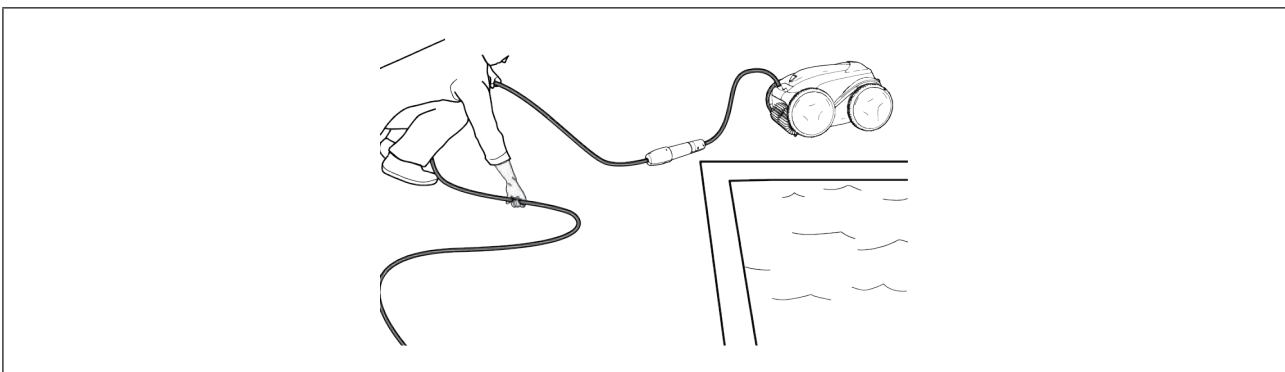
- Výkon zariadenia sa môže znížiť, ak je filter plný alebo znečistený.
- Vyčistite filter čistou vodou okamžite po vybratí z vody po každom čistiacom cykle bez toho, aby ste čakali na vysušenie nečistôt.

- Po každom čistiacom cykle postupujte podľa pokynov na čistenie filtra, **pozri § « 3.2 I Filter očistite okamžite po vybratí z vody »**.

2.9.2 Roztiahnutie kábla, aby sa predišlo zamotaniu kábla

Správanie zariadenia je silne ovplyvnené zamotáním kábla. Kábel, ktorý nie je zamotaný, umožní lepšie pokrytie bazéna.

- Rozmotajte kábel a roztiahnite ho na slnku, aby ste obnovili jeho pôvodný tvar.

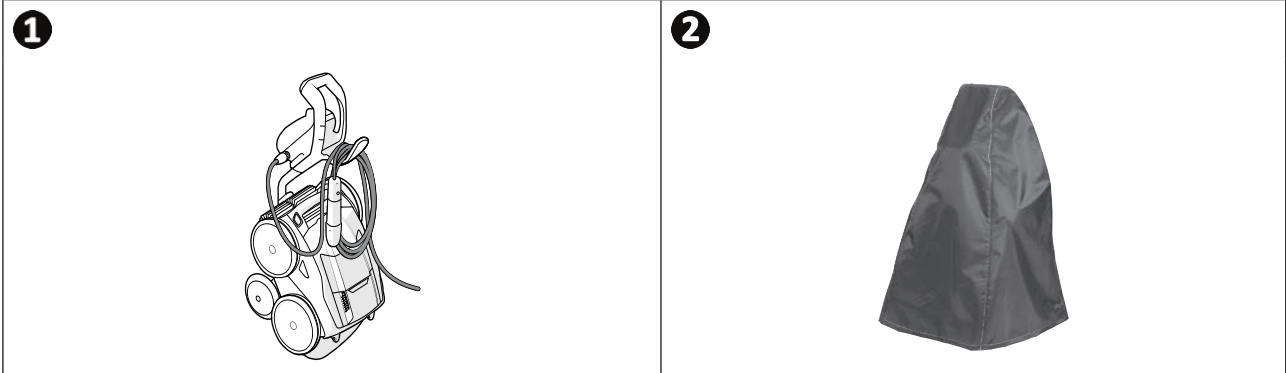


2.9.3 Uloženie robota a kábla



- Po použití nenechávajte zariadenie sušiť na priamom slnku.
- Všetky prvky skladujte mimo dosahu slnečného žiarenia, vlhkosti a poveternostných vplyvov.
- Po odpojení plávajúceho kábla od ovládacej jednotky zaskrutkujte ochranný kryt.

- Položte robot v zvislej polohe na vozík tak, aby sa rýchlo vysušil. Kábel opatrne namotajte a položte na rukoväť vozíka (pozri obrázok ①).
- Ako voliteľné vybavenie je k dispozícii ochranný plášť (pozri obrázok ②).



Rada:

Ak nie je k dispozícii vozík, mali by ste tiež starostlivo uložiť kábel. Po zvinutí môže byť kábel napríklad odložený na nástenný držiak.



③ Údržba



Aby bola zaistená čo najdlhšia životnosť robota, skontrolujte všetky diely, ktorých čistenie je popísané v kapitole 3. Údržba aspoň raz za mesiac.

Aby ste zabránili vážnemu zraneniu:

- Odpojte elektrické napájanie robota.

➤ 3.1 I Čistenie robota

- Zariadenie sa musí pravidelne čistiť čistou alebo jemne mydlovou vodou. Nepoužívajte rozpúšťadlo.
- Robot opláchnite dostatočným množstvom čistej vody.
- Nenechajte zariadenie sušiť na slnku na okraji bazéna.



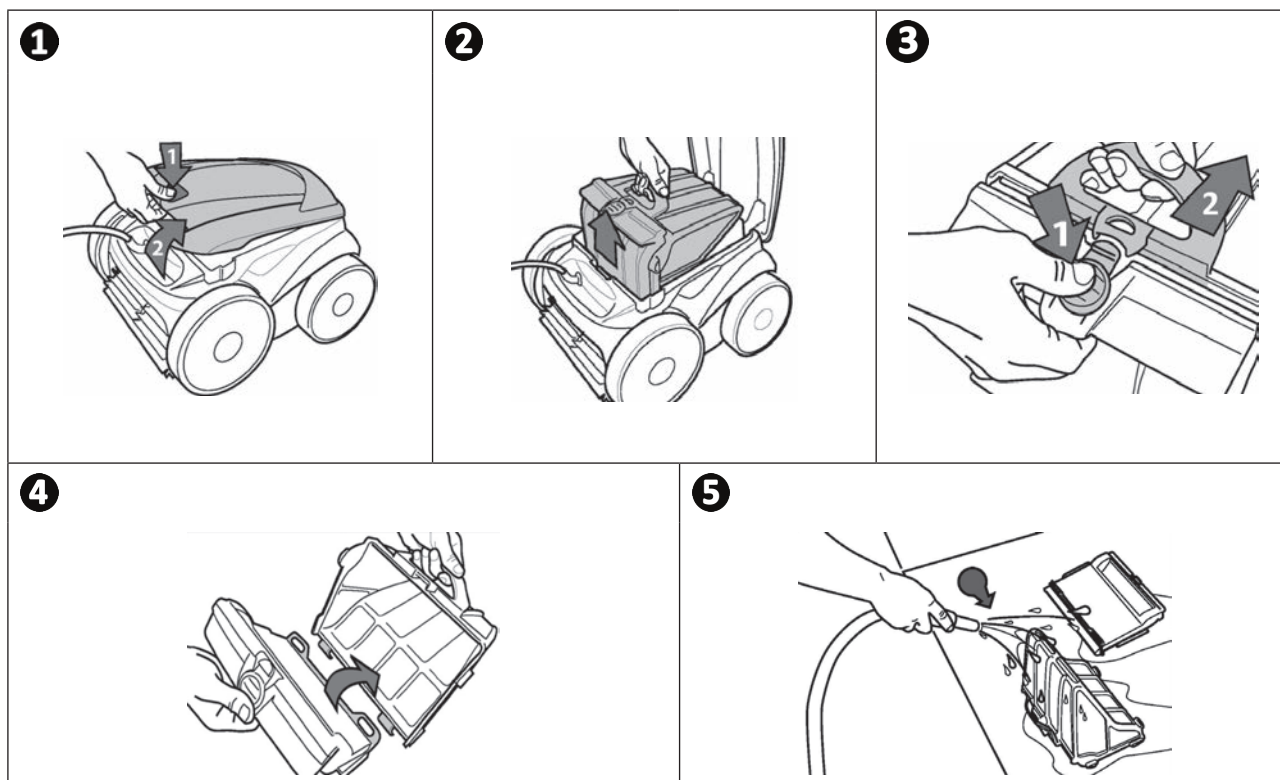
Rada:

Z dôvodu zachovania neporušenosti zariadenia a zaručenia optimálnej úrovne jeho výkonu:

- sa odporúča každé 2 roky meniť filter a kefy,
- sa odporúča zohľadniť indikátor opotrebenia na pásoch pohonu a vymeniť ich, len čo sa objaví indikátor.

➤ 3.2 I Filter očistite okamžite po vybratí z vody

- Ak je filter upchatý, vyčistite ho kyslým roztokom (napríklad bielym octom). Odporúča sa urobiť to aspoň raz ročne, pretože filter sa upchá, ak sa nepoužíva niekoľko mesiacov (počas zimy).



SK



Rada: skontrolujte stav kontrolky „plného filtra“



Keď sa LED kontrolka rozsvieti, dôrazne sa odporúča vyčistiť filter.

3.3 I Čistenie vrtule



Aby ste zabránili vážnemu zraneniu:

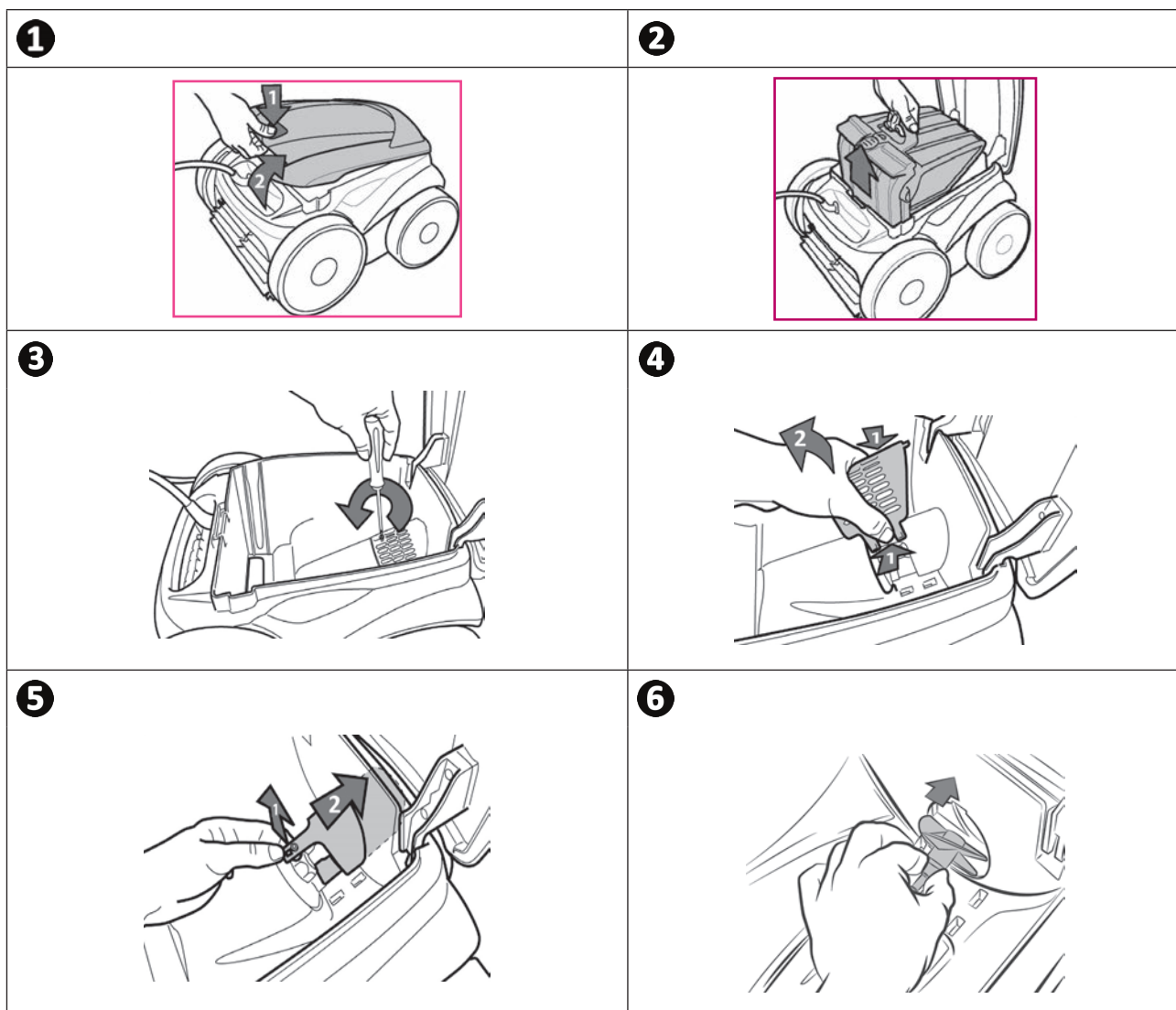
- Odpojte elektrické napájanie robota.
- Pri údržbe vrtule používajte rukavice



- Zdvihnutím západky otvorte prístupový otvor filtra (pozri obrázok 1).
- Vyberte filter (pozri obrázok 2).
- Odskrutkujte skrutku mriežky (pozri obrázok 3).
- Vyberte mriežku zovretím na oboch stranách (pozri obrázok 4).
- Mierne spustite kryt, aby ste zo zadnej časti zariadenia vytiahli usmerňovač toku. Opatrne odstráňte usmerňovač toku (pozri obrázok 5).
- Na vybratie vrtule použite rukavice a opatrne držte koniec vrtule tak, aby ste ho zatlačili (pozri obrázok 6).
- Odstráňte všetky nečistoty (vlasy, listy, kamienky...), ktoré by mohli blokovať vrtuľu.



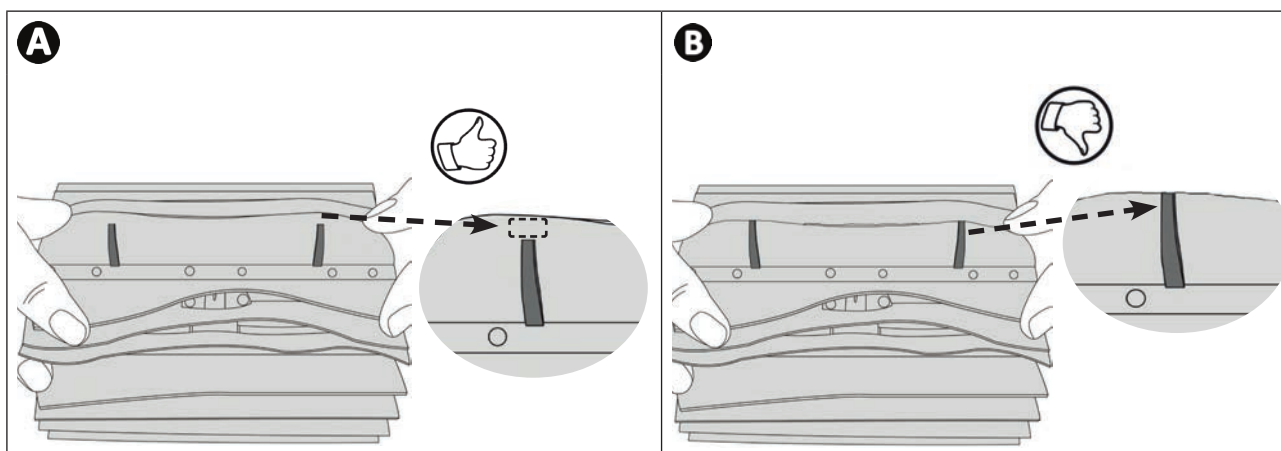
Po skončení čistenia pevne nasadte vrtuľu na jej hriadeľ (podľa plochej časti hriadeľa). Nasadte naspäť usmerňovač toku: mierne ho nakloňte tak, aby spodná časť dielu prešla pod vrtuľou. Nasadte a priskrutkujte naspäť mriežku. Namontujte naspäť filter.



➤ 3.4 I Výmena kief

Sú kefy opotrebované?

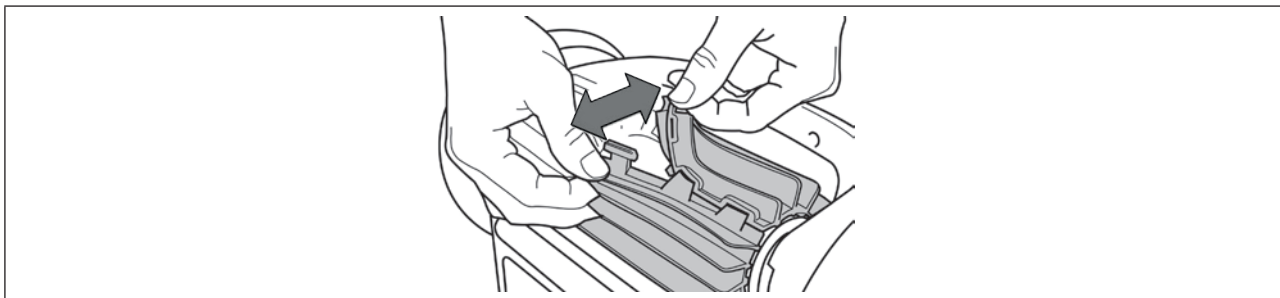
- Vymeňte kefy, ak sa indikátory opotrebenia podobajú príkladu na obrázku **B**:



SK

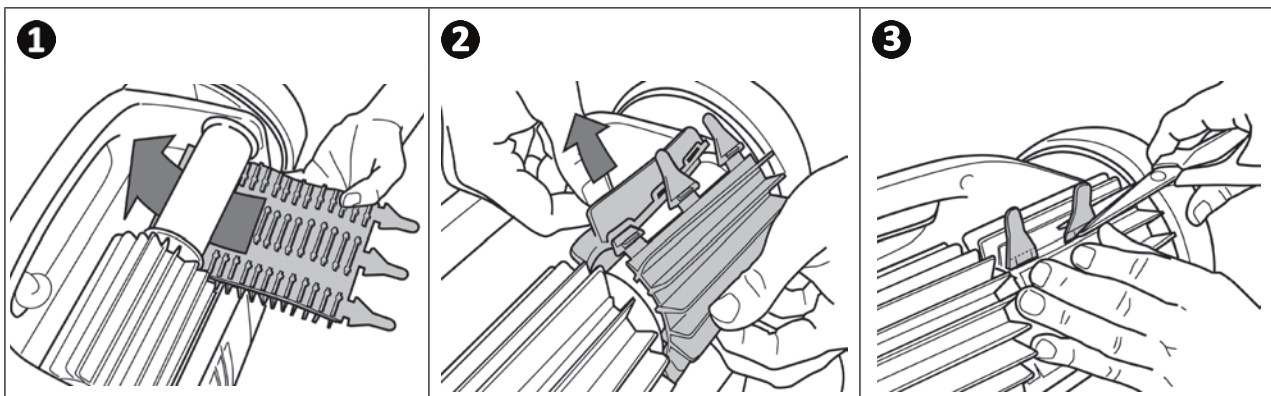
Demontáž použitých kief

- Vyberte úchytky z otvorov, v ktorých sú upevnené, a potom demontujte kefy.



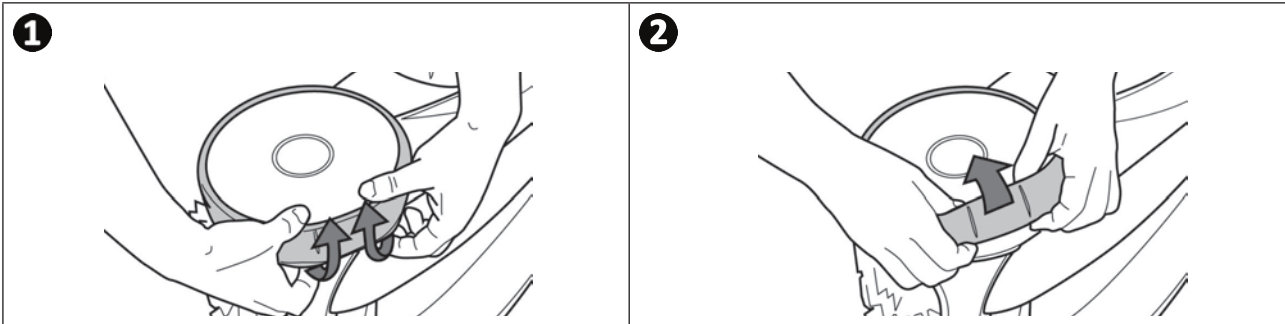
Montáž nových kief

- Preveďte okraj bez jazýčka pod držiak kiefy (pozri obrázok **1**).
- Kefu otočte okolo jej držiaka, jazýčky zasuňte do upevňovacích otvorov a potiahnite za koniec každého jazýčka tak, aby jeho okraj prešiel cez štrbinu (pozri obrázok **2**).
- Odstrihnite jazýčky nožnicami tak, aby boli na úrovni ostatných lamiel (pozri obrázok **3**).

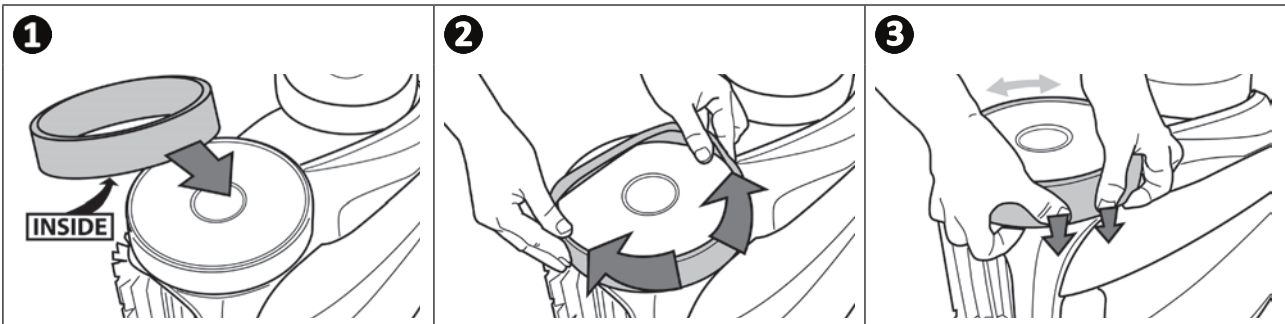


➤ 3.5 I Výmena pneumatík

Demontáž použitých pneumatík




Montáž nových pneumatík





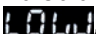
4 Riešenie problémov



- V prípade výskytu problému, skôr, ako kontaktujete predajcu, pristúpte k jednoduchému overeniu pomocou nasledujúcich tabuliek.
- Ak problém pretrváva, kontaktujte predajcu.
-  : Úkony vyhradené pre kvalifikovaného technika



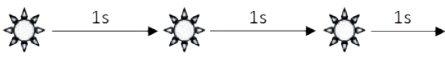



➤ 4.1 I Správanie sa zariadenia

<p>Časť bazénu nie je správne vyčistená</p>	<ul style="list-style-type: none"> • Zopakujte kroky ponárania (pozri odsek § « 2.1 I Ponorenie robota do bazéna ») zmenou miesta ponorenia v bazéne, aby ste našli optimálne umiestnenie.
<p>Zariadenie sa nedá dobre položiť na dne bazéna</p>	<ul style="list-style-type: none"> • V telese zariadenia je stále vzduch. Zopakujte kroky ponárania (pozri odsek § « 2.1 I Ponorenie robota do bazéna »). • Filter je plný alebo znečistený: vyčistite ho čistou vodou. Ak je upchatý, vyčistite ho kyslým roztokom (napríklad bielym octom). V prípade potreby filter vymeňte. • Vrtuľa je poškodená: 
<p>Zariadenie už po stenách nelezie tak, ako na začiatku alebo nelezie vôbec. (Kvôli informačnému programu zariadenie už systematicky nevychádza na steny)</p>	<ul style="list-style-type: none"> • Filter je plný alebo znečistený: vyčistite ho čistou vodou. Ak je upchatý, vyčistite ho kyslým roztokom (napríklad bielym octom). V prípade potreby filter vymeňte. • Pneumatiky sú opotrebované: vymeňte ich. • Aj keď sa zdá, že je voda číra, vo vašom bazéne sa nachádzajú mikroskopické riasy, ktoré nie sú viditeľné voľným okom, čo spôsobuje, že steny sú šmykľavé a bránia zariadeniu v lezení. Pridajte chlór a mierne znížte pH. Počas pridávania nenechávajte zariadenie vo vode. • Kefy sú opotrebované: skontrolujte ukazovateľ opotrebovania § « 3.4 I Výmena kief » a potom otočte kefy za účelom skontrolovania otáčania. V prípade potreby kefy vymeňte.

Zariadenie pri spustení nevykoná žiadny pohyb	<ul style="list-style-type: none"> • Skontrolujte, či je sieťová zásuvka ovládacej jednotky správne napájaná. • Skontrolujte, či sa spusti cyklus čistenia a či svietia kontrolky.
Kábel je zamotaný	<ul style="list-style-type: none"> • Neodvíjajte v bazéne celý kábel. • Odviňte v bazéne potrebnú dĺžku kábla a zvyšok kábla roztriahnite na okraji bazéna.
Robot sa zablokuje na úrovni výtlakových dýz alebo otvorov na dne.	<ul style="list-style-type: none"> • Zastavte filtračné čerpadlo a znova spustite cyklus čistenia. • Ovládaci jednotku dajte do stredu dĺžky bazéna, avšak dodržte bezpečnostné podmienky, pozri odsek § « 2.3 I Pripojenie elektrického napájania ». Ak čistenie nie je optimálne, zmeňte polohu ovládacej jednotky a ponorenie robota.
Robot vychádza na stenu pomaly a zastaví sa pod hladinou. Robot vychádza na stenu rýchlo a prekročí hladinu vody až nasaje vzduch.	<ul style="list-style-type: none"> • Robot sa môže správať rôzne v závislosti od povrchu bazéna a ak bude potrebné upraviť parameter, kontaktujte predajcu 
Ovládacia jednotka nereaguje na žiadne stlačenie tlačidiel	<ul style="list-style-type: none"> • Odpojte napájací kábel zo sieťovej zásuvky, počkajte 10 sekúnd a znova ho pripojte.
Na obrazovke sa zobrazujú hlásenia  , keď je aktívny režim diaľkového ovládania.	<ul style="list-style-type: none"> • To znamená, že batérie diaľkového ovládania sú slabé: vymeňte ich.
LED kontrolka diaľkového ovládania bliká pomaly alebo LED kontrolka svieti.	<p>Problém s dosahom diaľkového ovládania:</p> <ul style="list-style-type: none"> • Ovládaci jednotku umiestnite na vozík do minimálnej vzdialenosti 3,5 metra od bazéna. • Ovládaci jednotku nasmerujte na bazén tak, aby sa zlepšil dosah diaľkového ovládania. Skontrolujte, či sa medzi ovládacou jednotkou a bazénom nenachádza veľká prekážka.
LED kontrolka diaľkového ovládania svieti	<ul style="list-style-type: none"> • Problém so synchronizáciou: zopakujte etapy synchronizácie (pozri odsek § « 2.7.4 Synchronizácia diaľkového ovládania s ovládacou jednotkou »).



Ak problém pretrváva, kontaktujte predajcu: 

➤ 4.2 I Upozornenia pre používateľov

Upozornenia pre používateľov (v závislosti od modelu)		Riešenia
LED kontrolka bliká:	Chybový kód:	
		<ul style="list-style-type: none"> • Skontrolujte, či je robot zapojený k ovládacej jednotke. V prípade potreby ho odpojte a znova zapojte podľa daného postupu.
	Er: 10	
	Er: 02 Er: 03 Er: 05 Er: 06	
	Er: 07 Er: 08	<ul style="list-style-type: none"> • Fungovanie robota mimo bazéna. Skontrolujte, či sa robot zapne vo vode (pozri odsek § « 2.1 I Ponorenie robota do bazéna »).
	Er: 01 Er: 04	<ul style="list-style-type: none"> • Dbajte na to, aby sa vo vrtuli nenachádzali žiadne kamienky ani vlasy. • V prípade potreby filter očistite alebo vymeňte.

Ak problém pretrváva, kontaktujte predajcu: 


4.2.1. Chybové kódy

- Stlačením tlačidla môžete odstrániť chybový kód a vypnúť ovládaciu jednotku.
- Obrazovka sa do pohotovostného režimu prepne po 10 minútach. Ak chcete obrazovku znova zapnúť, stačí stlačiť jedno tlačidlo.
- Po zistení chyby ovládací jednotka dočasne deaktivuje programovanie (LED kontrolka  zhasne).
- Dlhým stlačením tlačidla  znova potvrdíte prebiehajúce programovanie.

➤ 4.3 I Ponuka predbežnej diagnostiky (v závislosti od modelu)

- Ak prebieha čistiaci cyklus, zariadenie vypnite.
- Prístup k ponuke:



AV 350 50 – GV 3520 – OV 3500 – OV 3505 – OV
3510 – RV 4550 – RV 4560 – Vortex™ 305 –
Vortex™ 4 PLUS

Stlačte tlačidlo  po dobu minimálne 5 sekúnd

RV4560 – RV 5400 – RV 5470 – RV 5500 – RV 5600

Stlačte tlačidlo  po dobu minimálne 5 sekúnd

- Zobrazované informácie sa týkajú stavu zariadenia:

	3 sekundy
	3 sekundy
	3 sekundy

Návrat do ponuky

- ➊ Celková prevádzková doba (v hodinách)
- ➋ Posledný chybový kód (zobrazí sa, ak robot urobil minimálne jednu chybu)
- ➌ Prevádzková doba počas chyby (zobrazí sa, ak robot urobil minimálne jednu chybu)



Rada: Ak potrebujete pomoc, informujte predajcu o stave zariadenia



Recyklácia

Tento symbol vyžadovaný európskou smernicou OEEZ 2012/19/EÚ (smernica o odpade z elektrických a elektronických zariadení) znamená, že zariadenie nesmiete hádzať do odpadového koša. Bude potrebné dať ho do samostatného zberu a znovu sa použije, zrecykluje alebo zhodnotí. Ak obsahuje látky potenciálne nebezpečné pre životné prostredie, odstránia sa alebo sa neutralizujú. Informujte sa u svojho predajcu o podmienkach recyklácie.

Váš predajca
Your retailer

Model zariadenia
Appliance model

Sériové číslo
Serial number

Podrobnejšie informácie, informácie o registrácii výrobkov a podpora zákazníka:
For more information, product registration and customer support:

www.zodiac.com

