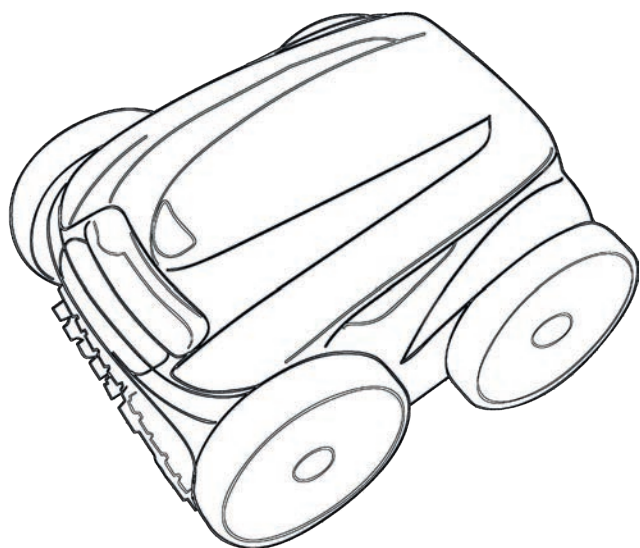


Vortex™

Instrukcja instalacji i obsługi - Polski
Odkurzacz automatyczny
Tłumaczenie oryginalnej instrukcji obsługi

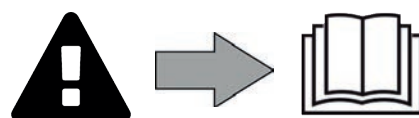
PL



More documents on:
www.zodiac.com





zgodnie z oznaczeniami na produkcie
H0491600_REVK - 1/2023 - EC----



OSTRZEŻENIA

- Przed przystąpieniem do jakichkolwiek czynności związanych z urządzeniem należy koniecznie przeczytać niniejszą instrukcję instalacji i obsługi oraz dostarczoną wraz z urządzeniem broszurę „Gwarancje” – w przeciwnym razie istnieje ryzyko uszkodzenia mienia lub odniesienia poważnych obrażeń, także śmiertelnych, a ponadto gwarancja udzielana na urządzenie zostanie anulowana.
- Zachowaj i przekazaj te dokumenty do wglądu przez cały okres użytkowania urządzenia.
- Zabronione jest rozpowszechnianie lub modyfikowanie tego dokumentu w jakikolwiek sposób bez uzyskania zgody producenta.
- Producent systematycznie modyfikuje swoje produkty, aby udoskonalać ich jakość, w związku z czym informacje zamieszczone w tym dokumencie mogą być modyfikowane bez powiadomienia.

OSTRZEŻENIA OGÓLNE

- Nieprzestrzeganie ostrzeżeń może spowodować uszkodzenie sprzętu w basenie, a także poważne obrażenia lub śmierć.
- Tylko osoba wykwalifikowana w zakresie odpowiednich dziedzin techniki (elektryczność, hydraulika lub chłodnictwo) jest upoważniona do przeprowadzania prac konserwacyjnych lub napraw urządzenia. Wykwalifikowany technik pracujący przy urządzeniu musi używać/nosić osobiste wyposażenie ochronne (takie jak okulary ochronne, rękawice ochronne itp.), aby zmniejszyć ryzyko obrażeń, które mogą wystąpić podczas wykonywania prac przy urządzeniu.  
- Przed rozpoczęciem pracy należy upewnić się, że urządzenie zostało wyłączone, a jego zasilanie jest zablokowane.
- Urządzenie przeznaczone jest do specjalnego użytku w basenach i ośrodkach SPA, nie wolno go używać do żadnych innych celów niż te, dla których został zaprojektowany.
- Urządzenie nie może być używane przez osoby (w tym dzieci) o ograniczonych możliwościach fizycznych, czuciowych lub umysłowych lub pozbawionych doświadczenia lub wiedzy, jeżeli są one pod nadzorem lub wcześniej otrzymały instrukcje dotyczące pewnej obsługi urządzenia i zrozumiały zagrożenia, którym mogą podlegać. Należy nadzorować dzieci, aby upewnić się, że nie bawią się urządzeniem.
- Urządzenie może być używane przez dzieci w wieku powyżej 8 lat i osoby o ograniczonych możliwościach fizycznych, sensorycznych lub umysłowych bądź bez odpowiedniego doświadczenia lub wiedzy, jeżeli wcześniej otrzymały one instrukcje dotyczące obsługi urządzenia lub zostały w odpowiedni sposób przeszkolone i zrozumiały zagrożenia, którym mogą podlegać podczas użytkowania urządzenia. Przeprowadzane przez użytkownika prace dotyczące czyszczenia i konserwacji nie mogą być wykonywane przez dzieci pozostawione bez dozoru.
- Instalacja urządzenia musi być wykonana zgodnie z instrukcjami producenta oraz obowiązującymi normami lokalnymi i krajowymi. Instalator jest odpowiedzialny za instalację urządzenia i przestrzeganie krajowych przepisów instalacyjnych. W żadnym wypadku producent nie może być pociągnięty do odpowiedzialności za jakiegokolwiek nieprzestrzeganie lokalnych norm instalacyjnych.
- W przypadku innych czynności niż opisane w tej instrukcji proste prace konserwacyjne wykonywane przez użytkownika, produkt musi być serwisowany przez wykwalifikowanego specjalistę.
- Jeśli urządzenie działa wadliwie, nie należy podejmować prób samodzielnej naprawy urządzenia, ale skontaktować się z wykwalifikowanym technikiem.
- Szczegółowe informacje na temat wartości bilansu wodnego dozwolonych dla działania urządzenia znajdują się w warunkach gwarancji.
- Każda dezaktywacja, usunięcie lub obejście jakiegokolwiek wbudowanej funkcji zabezpieczającej powoduje automatyczne unieważnienie gwarancji, podobnie jak i użycie części zamiennych pochodzących od nieautoryzowanego producenta zewnętrznego.
- Nie należy rozpylać na urządzenie jakiegokolwiek środka owadobójczego ani innych substancji chemicznych (łatwopalnych lub niepalnych), ponieważ może to spowodować uszkodzenie obudowy i pożar.
- Nie dotykać wentylatora ani ruchomych części i nie trzymać żadnych przedmiotów ani palców w pobliżu ruchomych części podczas pracy urządzenia. Ruchome części mogą spowodować poważne obrażenia lub śmierć.

OSTRZEŻENIA DOTYCZĄCE URZĄDZEŃ ELEKTRYCZNYCH

- Zasilanie urządzenia musi być chronione przez specjalne urządzenie różnicowoprądowe o wartości 30 mA, zgodnie z przepisami obowiązującymi w kraju instalacji.
- Nie używaj przedłużacza do podłączania urządzenia – podłącz urządzenie bezpośrednio do odpowiedniego obwodu zasilania.
- Przed każdą pracą sprawdź, czy:
 - Wymagane napięcie wejściowe wskazane na tabliczce znamionowej urządzenia odpowiada napięciu zasilania sieciowego;
 - Zasilanie sieciowe jest zgodne z zapotrzebowaniem urządzenia na energię elektryczną i jest odpowiednio uziemione.
- W przypadku nienormalnej pracy lub jeśli z urządzenia wydobywa się niecodzienny zapach, należy natychmiast przerwać pracę, odłączyć zasilanie i skontaktować się ze specjalistą.
- Przed wykonaniem jakichkolwiek czynności serwisowych lub konserwacyjnych przy urządzeniu należy sprawdzić, czy jest ono pozbawione zasilania i całkowicie odłączone od zasilania oraz czy wszelkie inne urządzenia lub akcesoria podłączone do urządzenia są również odłączone od instalacji zasilania.
- Nie należy odłączać i nie podłączać ponownie urządzenia podczas pracy.
- Nie ciągnij za kabel zasilający, aby go odłączyć.
- Jeśli kabel zasilający jest uszkodzony, może zostać wymieniony na nowy tylko przez producenta, jego autoryzowanego przedstawiciela lub warsztat naprawczy.
- Nie wolno wykonywać prac naprawczych lub konserwacyjnych mokrymi rękami lub gdy urządzenie jest mokre.
- Przed podłączeniem urządzenia do źródła zasilania sprawdź, czy listwa zaciskowa lub gniazdko elektryczne, do którego urządzenie zostanie podłączone, znajduje się w dobrym stanie i nie jest uszkodzone ani zardzewiałe.
- W czasie burzy odłącz urządzenie od zasilania, aby zapobiec uszkodzeniu przez uderzenie pioruna.

INFORMACJE SPECYFICZNE DOTYCZĄCE URZĄDZEŃ „Roboty do czyszczenia basenów”

- Robot jest przeznaczony do pracy w wodzie basenowej o temperaturze od 15°C do 35°C.
- Aby uniknąć możliwości obrażeń lub uszkodzenia robotów do czyszczenia, nie należy używać robota poza wodą.
- Aby uniknąć ryzyka obrażeń, pływanie jest zabronione, gdy robot znajduje się w basenie.
- Nie wolno używać robota, kiedy w basenie przeprowadzane jest szybkie chlorowanie.
- Nie pozostawiać robota bez opieki przez dłuższy czas.

OSTRZEŻENIE DOTYCZĄCE WYKORZYSTANIA ROBOTA W BASENIE Z POWŁOKĄ WINYLOWĄ

- Przed zainstalowaniem robota należy dokładnie obejrzeć powłokę basenu. Jeśli liner jest w niektórych miejscach uszkodzony, nie należy instalować robota aż do przeprowadzenia naprawy lub wymiany lineru przez wykwalifikowanego specjalistę. Producent nie ponosi w żadnym wypadku jakiejkolwiek odpowiedzialności za ewentualne uszkodzenie lineru.
- Powierzchnia niektórych powłok winylowych z wzorami dekoracyjnymi może szybko ulegać zużyciu: wzory i/lub ich kolor może ulec uszkodzeniu, blaknąć lub zanikać w kontakcie z określonymi przedmiotami. Producent robota nie ponosi żadnej odpowiedzialności w razie zużycia powłoki winylowej lub wymazania wzorów i uszkodzenia te nie są objęte ograniczoną gwarancją udzielaną przez naszą firmę.

OSTRZEŻENIE DOTYCZĄCE WYKORZYSTYWANIA ROBOTA W BASENIE ZE STALI NIERDZEWNEJ

- Powierzchnia niektórych basenów ze stali nierdzewnej może być bardzo delikatna. Powierzchnia tych basenów może zostać uszkodzona poprzez naturalne tarcie odpadów o powłokę, spowodowane na przykład przez koła, gąsienice lub szczotki robotów, w tym także elektrycznych robotów basenowych. Producent robota nie ponosi żadnej odpowiedzialności w razie zużycia lub zarysowania basenów ze stali nierdzewnej i uszkodzenia te nie są objęte ograniczoną gwarancją udzielaną przez naszą firmę.

SPIS TREŚCI



1 Informacje przed rozpoczęciem użytkowania

6

1.1 | Zawartość opakowania

6

1.2 | Charakterystyka techniczna i oznakowanie

7

1.3 | Zasada działania

8

1.4 | Przygotowanie basenu

8



2 Obsługa

9

2.1 | Zanurzenie robota w basenie

9

2.2 | Zamocowanie na podstawie (w zależności od modelu)

9

2.3 | Podłączanie zasilania elektrycznego

10

2.4 | Funkcjonalności zasilacza z funkcją sterowania

11

2.5 | Uruchamianie cyklu czyszczenia

12

2.6 | Ustawienie zegara i programowanie cykli czyszczenia (w zależności od modelu)

13

2.7 | Pilot zdalnego sterowania (w zależności od modelu)

15

2.8 | Wyjmowanie robota z wody

16

2.9 | Prawidłowe praktyki po każdym czyszczeniu

17



3 Konserwacja

18

3.1 | Czyszczenie robota

18

3.2 | Czyszczenie filtra natychmiast po wyjęciu z wody

19

3.3 | Czyszczenie śmigła

20

3.4 | Wymiana szczotek

21

3.5 | Wymiana opon

22



4 Rozwiązywanie problemów

22

4.1 | Zachowanie urządzenia

22

4.2 | Alerty użytkownika

23

4.3 | Menu diagnostyki wstępnej (w zależności od modelu)

24

PL



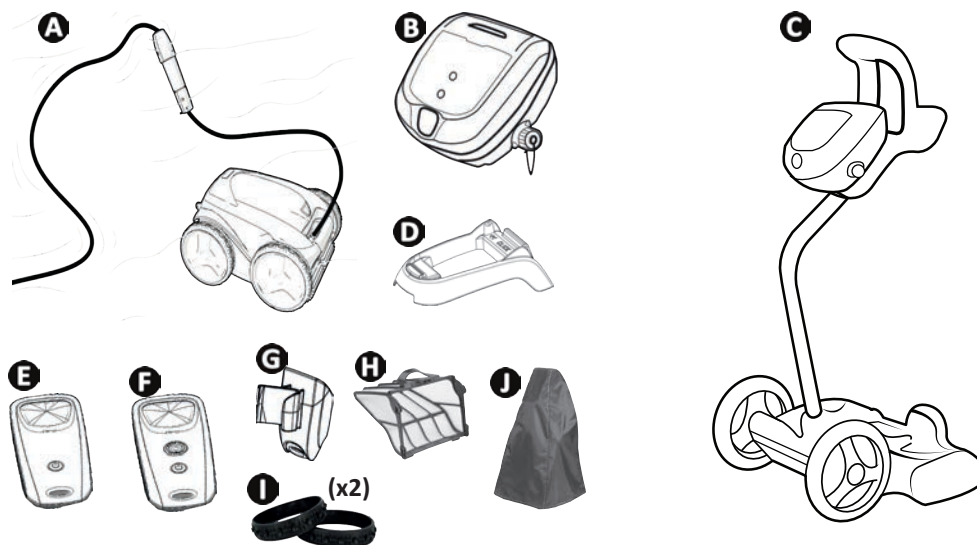
Porada dotycząca ułatwienia kontaktu ze sprzedawcą

W celu ułatwienia późniejszego kontaktu ze sprzedawcą, należy zanotować jego dane kontaktowe oraz prawidłowo wypełnić informacje „produkt” znajdujące się na ostatniej stronie instrukcji.



1 Informacje przed rozpoczęciem użytkowania

1.1 I Zawartość opakowania



		GV 33xx OV 33xx RV 42xx Vortex™ PS2 Vortex™ 205	AV 34xx GV 34xx FR 34xx OV 34xx RV 43xx RV 44xx Vortex™ 3 PLUS	AV 35xx GV 35xx OV 35xx Vortex™ 4 PLUS Vortex 305	RV 45xx	BV 52xx FR 52xx GV 52xx OV 53xx OV 54xx RV 53xx RV 54xx RV AQ54 RV CAxx Vortex™ PS 400	RV 55xx RV 56xx
	Robot + kabel pływający	✓	✓	✓	✓	✓	✓
A	Koła napędowe przednie (2WD)	✓	✓	✓	✓		
	Koła napędowe przednie/tylne (4WD)					✓	✓
B	Zasilacz z funkcją sterowania	✓	✓	✓	✓	✓	✓
C	Zestaw wózka	+	✓	✓	✓	✓	✓
D	Podstawa na zasilacz z funkcją sterowania	✓					
E	Pilot zdalnego sterowania Kinetic			✓			
F	Pilot zdalnego sterowania Kinetic „Tryb wyjmowania z wody”				✓		✓
G	Podstawka na pilota zdalnego sterowania			✓	✓		✓
H	Filtr drobnych zanieczyszczeń 100 µ	✓	✓	✓	✓	✓	✓
	Filtr dużych zanieczyszczeń 200 µ Filtr bardzo drobnych zanieczyszczeń 60 µ	+	+	+	+	+	+
I	Opony przednie „do płytek”	+ / ✓ (GV 3320, GV 3420, GV 3520, Vortex PS 200, Vortex 205, Vortex 305, OV 3310, OV 3480, OV 3505, OV 3510, AV 348 50, AV 350 50)					
J	Pokrowiec ochronny	+ / ✓ (RV 4460)					

✓: Dostarczane w zestawie +: Dostępne jako wyposażenie opcjonalne

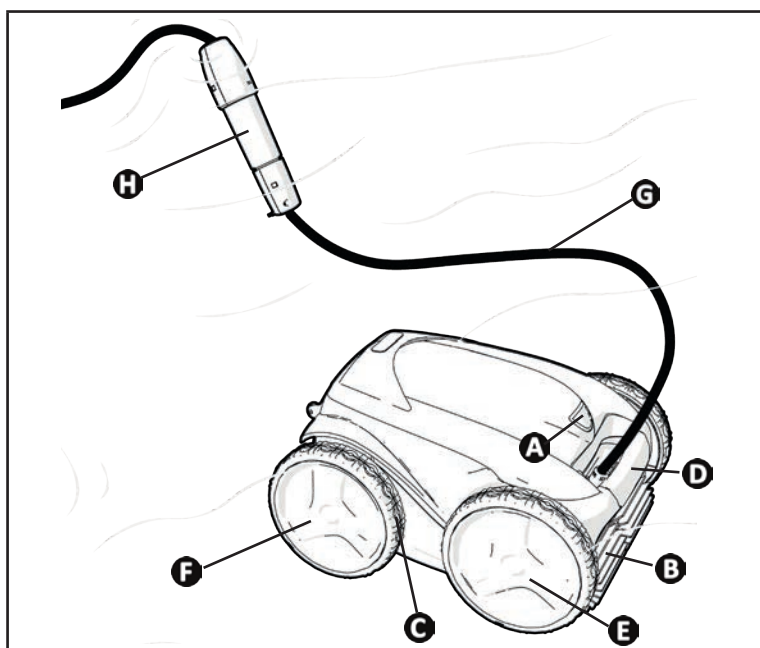
1.2 I Charakterystyka techniczna i oznakowanie

1.2.1 Charakterystyka techniczna

	GV 3320 OV 33xx RV 4200 Vortex™ 205 Vortex™ PS 200	AV 348 50 - AV 350 50 - BV 5200 - FR 3485 - FR 5200 - GV 3420 - GV 3520 - GV 5220 - OV 3400 - OV 34xx - OV 35xx - OV 5200 - OV 53xx - OV 54xx - RV AQ54 - RV CAxx - RV 43xx - RV 44xx - RV 53xx - RV 54xx - Vortex™ 3 PLUS - Vortex™ 4 PLUS - Vortex™ 305 - Vortex™ PS 400	RV 45xx RV 5500	RV 5600
Napięcie zasilania zasilacza z funkcją sterowania	220-240 VAC, 50 Hz			
Napięcie zasilania robota	30 VDC			
Maksymalny pobór mocy	150 W			
Długość kabla	15 m	18 m	21 m	25 m
Ciężar robota (bez kabla)	10,2 kg			
Szerokość zasysania	270 mm			
Maksymalna głębokość robocza	4 m			
Wskaźnik ochrony Zasilania	IPX5			
Wskaźnik ochrony Robota	IPX8			

PL

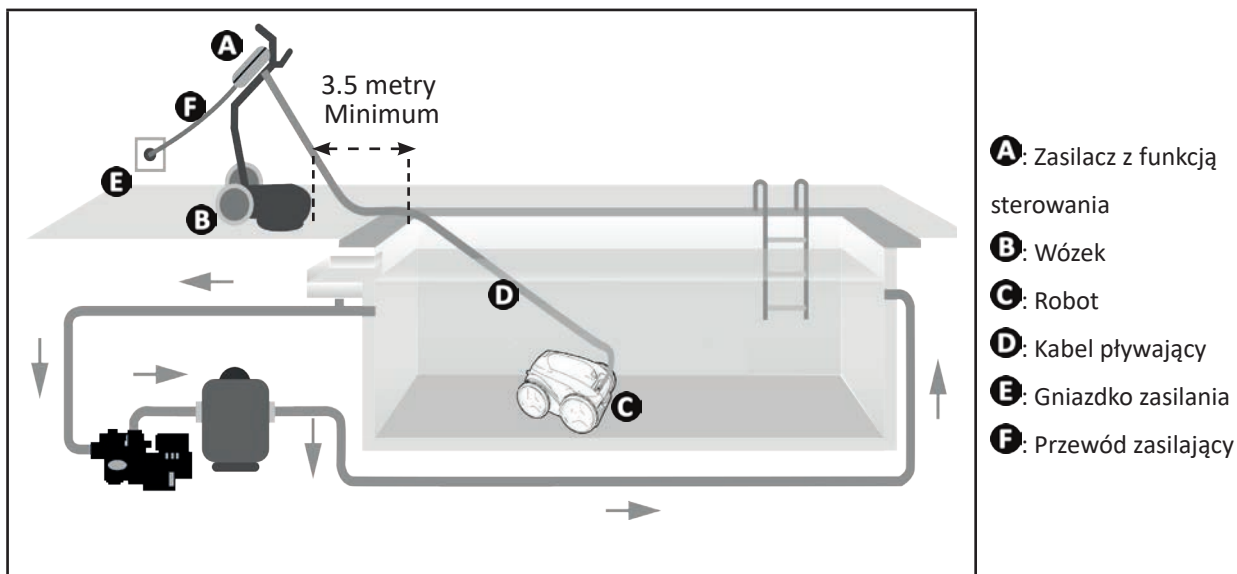
1.2.2 Oznakowanie



- A:** Blokada klapy dostępu do filtra
- B:** Szczotki
- C:** Opony
- D:** Uchwyt do przenoszenia i wyjmowania z wody
- E:** Koła napędowe przednie
- F:** Koła napędowe tylne (w zależności od modelu)
- G:** Kabel pływający
- H:** Kółko obrotowe (w zależności od modelu)

1.3 I Zasada działania

Robot jest niezależny od systemu filtrowania i może działać autonomicznie. Wystarczy podłączyć go do sieci. Robot porusza się w optymalny sposób, aby wyczyścić wszystkie strefy basenu, dla którego został zaprojektowany (w zależności od modelu: dno, ściany, linia wodna). Zanieczyszczenia są zasysane i zatrzymywane w filtrze robota. Zasilacz z funkcją sterowania umożliwia rozpoczęcie, wybór i zaplanowanie czyszczenia (w zależności od modelu).



1.4 I Przygotowanie basenu



• Ten produkt jest przeznaczony do użytku w basenach zainstalowanych na stałe. Nie wolno używać go w basenach demontowanych. Stały basen jest wbudowany w ziemię lub ustawiony na ziemi i nie można go łatwo zdemontować ani przechowywać.

- Urządzenie musi być używane w wodzie basenowej, której jakość jest następująca:

Temperatura wody	Od 15°C do 35°C
pH	Od 6,8 do 7,6
Wolny chlor	< 3 mg/l

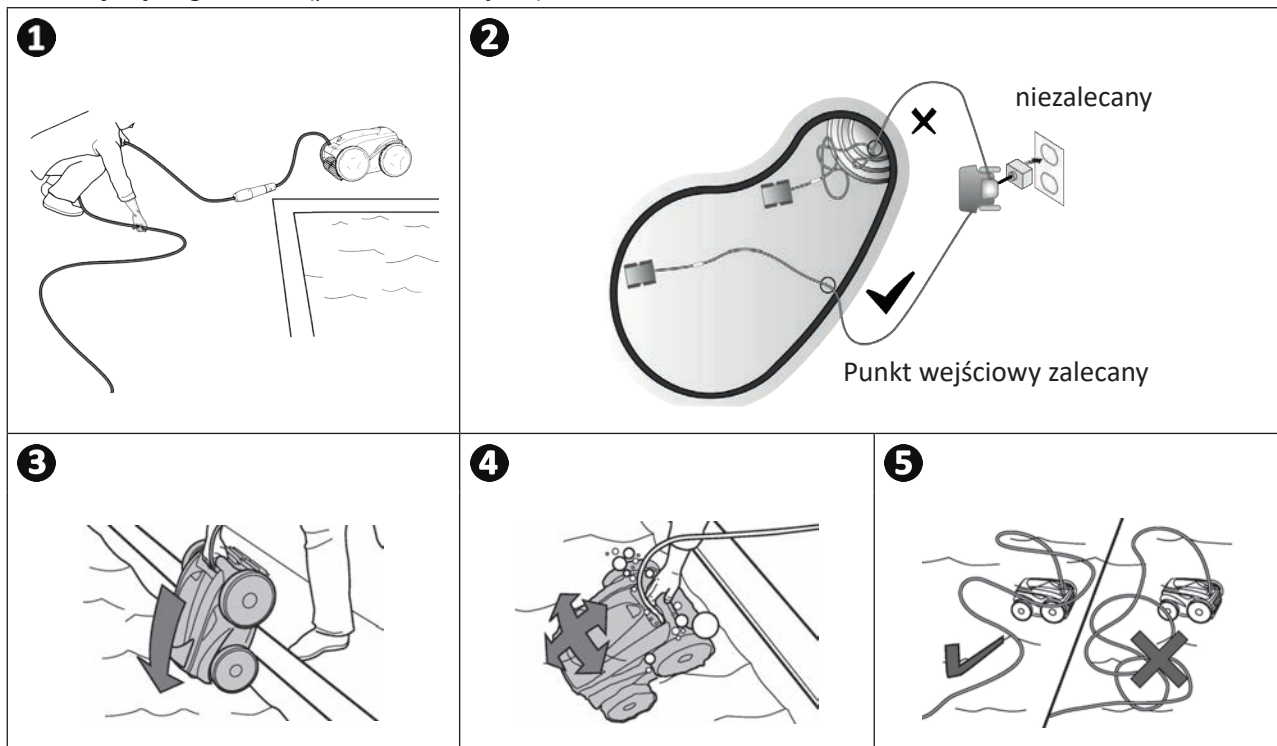
- Aby zapewnić optymalne działanie urządzenia, kiedy basen jest bardzo brudny, szczególnie po pierwszej instalacji, należy usunąć największe zanieczyszczenia ręcznie za pomocą siatki.
- Usunąć termometry, zabawki i inne przedmioty, które mogą uszkodzić urządzenie.



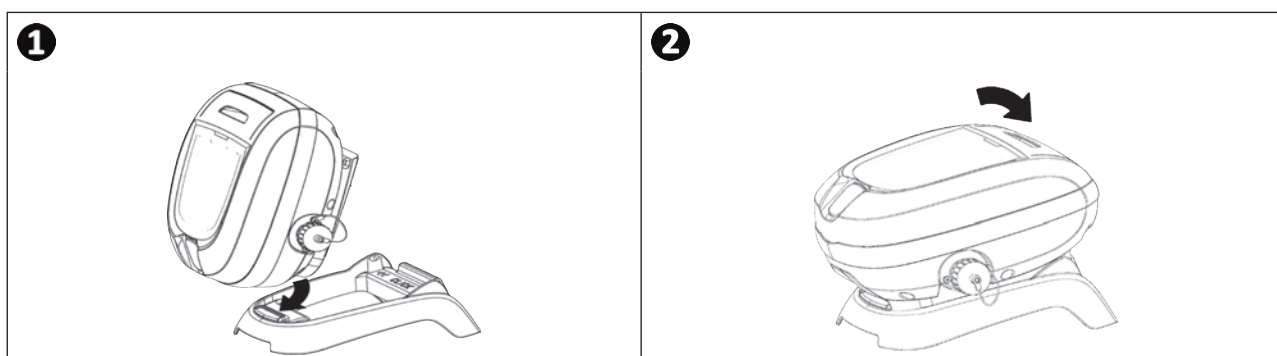
2 Obsługa

2.1 I Zanurzenie robota w basenie

- Rozwinąć kabel obok basenu na całą długość, aby uniknąć możliwości jego zaplątania podczas zanurzania (patrz na ilustracji **1**).
- Stać na środku długości basenu, aby zanurzyć robota (patrz na ilustracji **2**). Ruch robota zostanie zoptymalizowany, a możliwość zaplątania kabla będzie zmniejszona.
- Zanurzyć robota w wodzie pionowo (patrz na ilustracji **3**).
- Poruszyć nim lekko we wszystkich kierunkach, aby usunąć powietrze (patrz na ilustracji **4**).
- Urządzenie musi samodzielnie opaść na dno basenu. Podczas zanurzania, robot automatycznie pociągnie za sobą niezbędną długość kabla (patrz na ilustracji **5**).



2.2 I Zamocowanie na podstawie (w zależności od modelu)



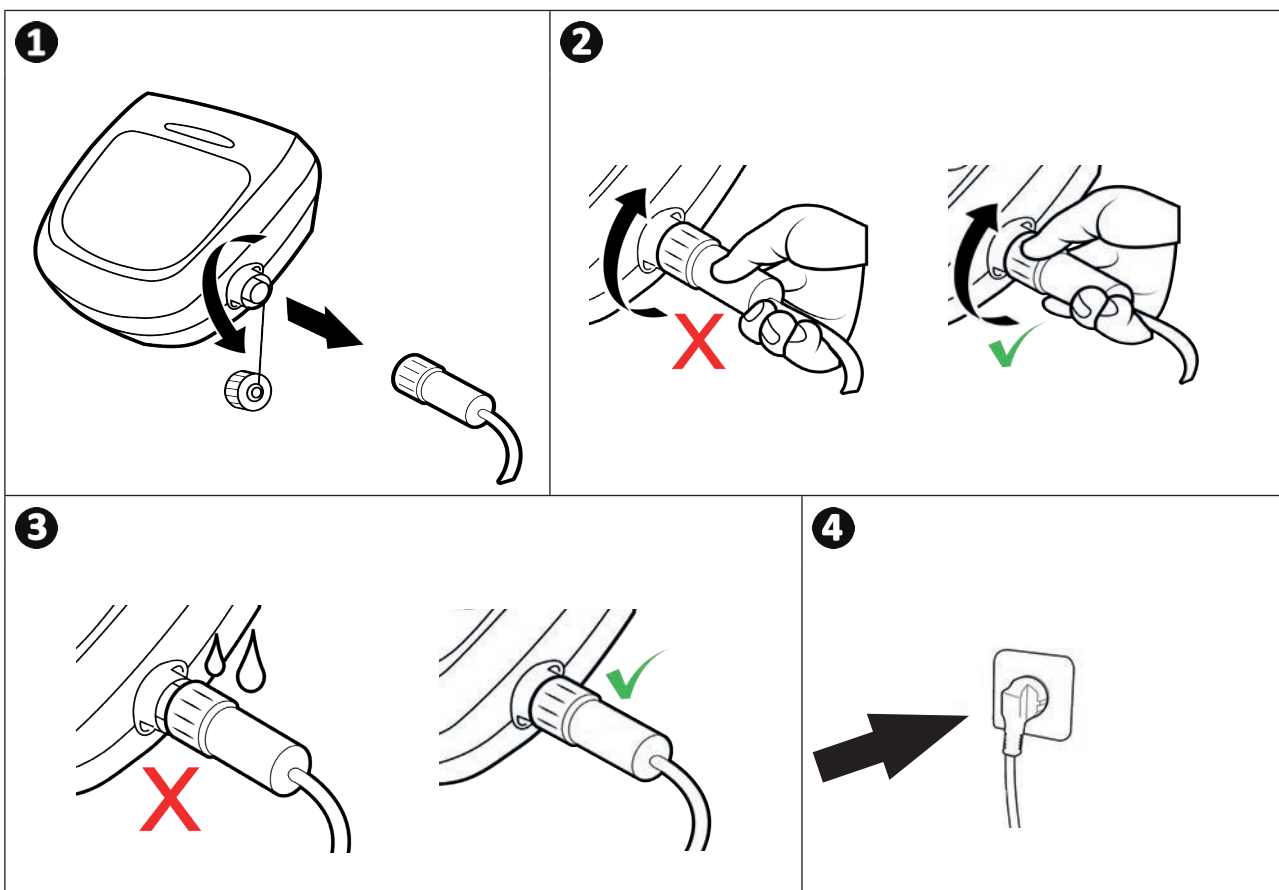
2.3 I Podłączanie zasilania elektrycznego

Aby uniknąć ryzyka porażenia prądem, pożaru lub poważnych obrażeń, postępuj zgodnie z poniższymi instrukcjami:



- Zabrania się stosowania przedłużaczy.
- Upewnij się, że gniazdko elektryczne jest łatwo dostępne oraz zabezpieczone przed deszczem i zachlapaniem.
- Zasilacz z funkcją sterowania jest zabezpieczony przed rozpryskami, ale nie wolno zanurzać do w wodzie ani jakiegokolwiek innej cieczy. Nie wolno instalować go w miejscu zalewanym przez wodę - musi on zawsze znajdować się w odległości co najmniej 3,5 metra od krawędzi basenu, należy również unikać narażania zasilacza z funkcją sterowania na bezpośrednie działanie promieni słonecznych.
- Zasilacz z funkcją sterowania powinien być umieszczony w pobliżu gniazdka elektrycznego.

- Odkręcić zatyczkę zabezpieczającą (patrz na ilustracji 1).
- Podłączyć kabel pływający do zasilacza z funkcją sterowania i zablokować gniazdo, wkręcając pierścień w kierunku zgodnym z ruchem wskazówek zegara (ryzyko uszkodzenia kabla pływającego) (patrz na ilustracji 2).
- Upewnić się, że złącze jest prawidłowo osadzone, aby nie dopuścić do przedostania się wody (patrz na ilustracji 3).
- Podłączyć przewód zasilający (patrz na ilustracji 4). Zasilacz z funkcją sterowania musi zostać koniecznie podłączony do gniazdka chronionego wyłącznikiem różnicowoprądowym o maksymalnej wartości 30 mA (**w razie wątpliwości należy skontaktować się z wykwalifikowanym technikiem**).



2.4 I Funkcjonalności zasilacza z funkcją sterowania

Symbol	Nazwa	GV 3320 OV 3300 OV 3310 OV 3400 Vortex™ PS 200 RV 4200 RV 4310 Vortex™ 205	AV 348 50 GV 3420 OV 3410 FR 3485 OV 3450 OV 3480 RV 4390 Vortex™ 3 PLUS	AV 350 50 GV 3520 OV 3500 OV 3505 OV 3510 Vortex™ 4 PLUS Vortex™ 305	RV 4400 RV 4430 RV 4460	RV 4550	RV 4560	BV 5200 GV 5220 FR 5200 OV 5200 OV 5300 OV 5330 OV 5345 OV 5390 RV CA52 RV 5300	OV 5410 OV 5430 OV 5460 RV 5380 RV 5450 RV AQ54 RV CA54 Vortex™ PS 400	RV 5400 RV 5470	RV 5500 RV 5600
	Uruchamianie/ Zatrzymanie urządzenia	✓	✓	✓	✓	✓	✓	✓	✓	✓	✓
	Wskaźnik „Kontrola”	✓	✓		✓			✓			
	Wskaźnik „Czyszczenie filtra”				✓	✓	✓	✓	✓	✓	✓
	Tryb wyjmowania z wody				✓	✓	✓		✓	✓	✓
	Czyszczona powierzchnia		✓	✓	✓	✓	✓	✓	✓	✓	✓
	Tylko dno										
	Dno + ściany + linia wody		✓	✓	✓	✓	✓	✓	✓	✓	✓
	Tylko linia wody										✓
	Kształt basenu										
	Prostokątny z płaskim dnem										✓
	Inne kształty, inne rodzaje dna										✓
	Intensywność czyszczenia										
	Z niską intensywnością										✓
	Z wysoką intensywnością										✓
	Programowanie cykli czyszczenia						✓			✓	✓
	Zwiększanie lub zmniejszanie czasu czyszczenia			✓		✓					
	Włączanie / wyłączanie pilota			✓		✓	✓				✓

PL

✓: Dostępne

2.5 I Uruchamianie cyklu czyszczenia

Aby uniknąć ryzyka obrażeń lub uszkodzenia mienia, należy postępować zgodnie z poniższymi instrukcjami:



- Kąpiel jest zabroniona, gdy urządzenie znajduje się w basenie.
- Nie korzystaj z urządzenia, kiedy w basenie wykonywane jest chlorowanie szkodowe - należy poczekać, aż poziom chloru osiągnie zalecaną wartość przed ponownym zanurzeniem robota.
- Nie należy używać urządzenia, jeżeli przykrycie basenu jest zamknięte.

- Po włączeniu zasilania zasilacza z funkcją sterowania zaświecą się poszczególne symbole, wskazujące:
 - Wykonywaną czynność
 - Wybór trybu czyszczenia
 - Konieczność przeprowadzenia prac konserwacyjnych
- Zasilacz z funkcją sterowania przełącza się do trybu gotowości po 10 minutach, wyświetlacz i diody LED gasną. Wystarczy nacisnąć dowolny przycisk, aby wyjść z trybu gotowości. Tryb gotowości nie zatrzymuje działania urządzenia, kiedy wykonuje ono czyszczenie.

2.5.1 Wybór trybu czyszczenia (w zależności od modelu)

- Domyślnie cykl czyszczenia jest już skonfigurowany - wyświetlane są symbole i na ekranie pojawia się czas czyszczenia, na przykład: **0:45** (w zależności od modelu).
- Tryb czyszczenia może zostać wybrany w dowolnej chwili przed uruchomieniem urządzenia lub podczas jego pracy. Nowy cykl zostanie uruchomiony natychmiast, a odliczanie pozostałego czasu poprzedniego cyklu zostanie wyzerowane.
- Urządzenie dostosowuje swoją strategię przemieszczania się do wybranego czyszczenia w celu optymalizacji współczynnika pokrycia.

Czyszczona powierzchnia	Kształt basenu	Intensywność czyszczenia
Tylko dno	Inne kształty, inne rodzaje dna	Z niską intensywnością
Dno + ściany + linia wody	Prostokątny z płaskim dnem	Z wysoką intensywnością
Tylko linia wody		

- Naciśnij , aby uruchomić cykl czyszczenia.



Wskazówka umożliwiająca poprawę wydajności czyszczenia

Na początku sezonu kąpielowego uruchom kilka cykli czyszczenia w trybie samego dna (po usunięciu dużych zanieczyszczeń za pomocą siatki zanurzeniowej). Regularne stosowanie robota czyszczącego (bez przekraczania 3 cykli tygodniowo) pozwoli cieszyć się czystością basenu, a filtr będzie zatkany w mniejszym stopniu.

2.5.2 Regulacja czasu czyszczenia (w zależności od modelu)

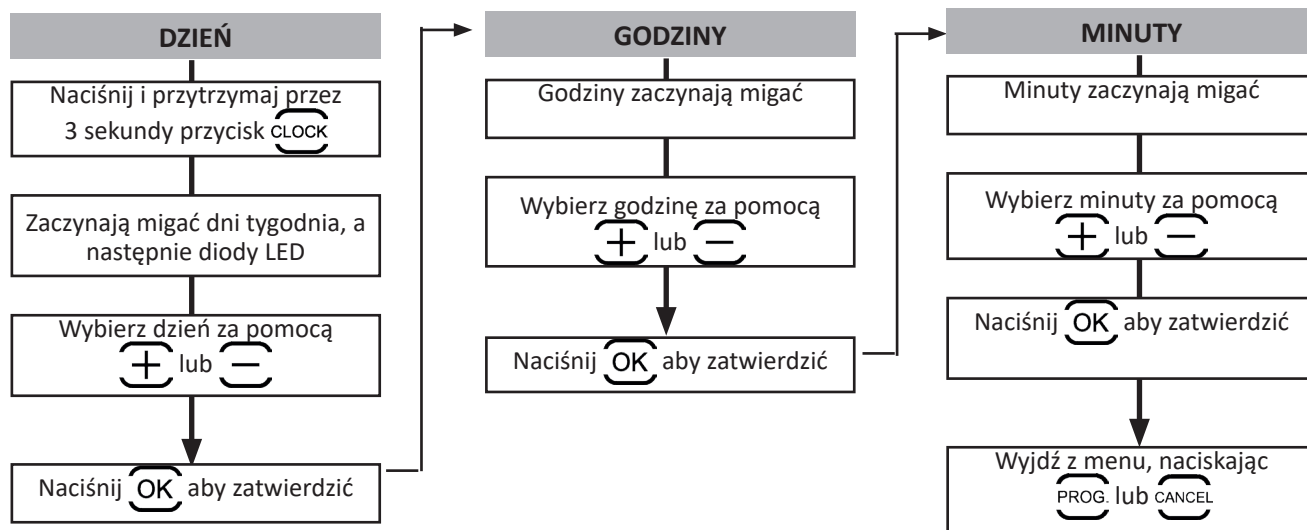
- Możliwe jest zmniejszenie lub zwiększenie czasu czyszczenia wybranego lub bieżącego cyklu:
 - : Zmniejszenie o 30 minut.
 - : Zwiększenie o 30 minut.
- Naciśnij , aby zatwierdzić.

2.6 I Ustawienie zegara i programowanie cykli czyszczenia (w zależności od modelu)



- Nie odłączaj kabla zasilającego po ustawieniu czasu, w przeciwnym razie ustawienie może zostać utracone. W przypadku awarii zasilania godzina pozostanie zapamiętana przez około 2 minuty.

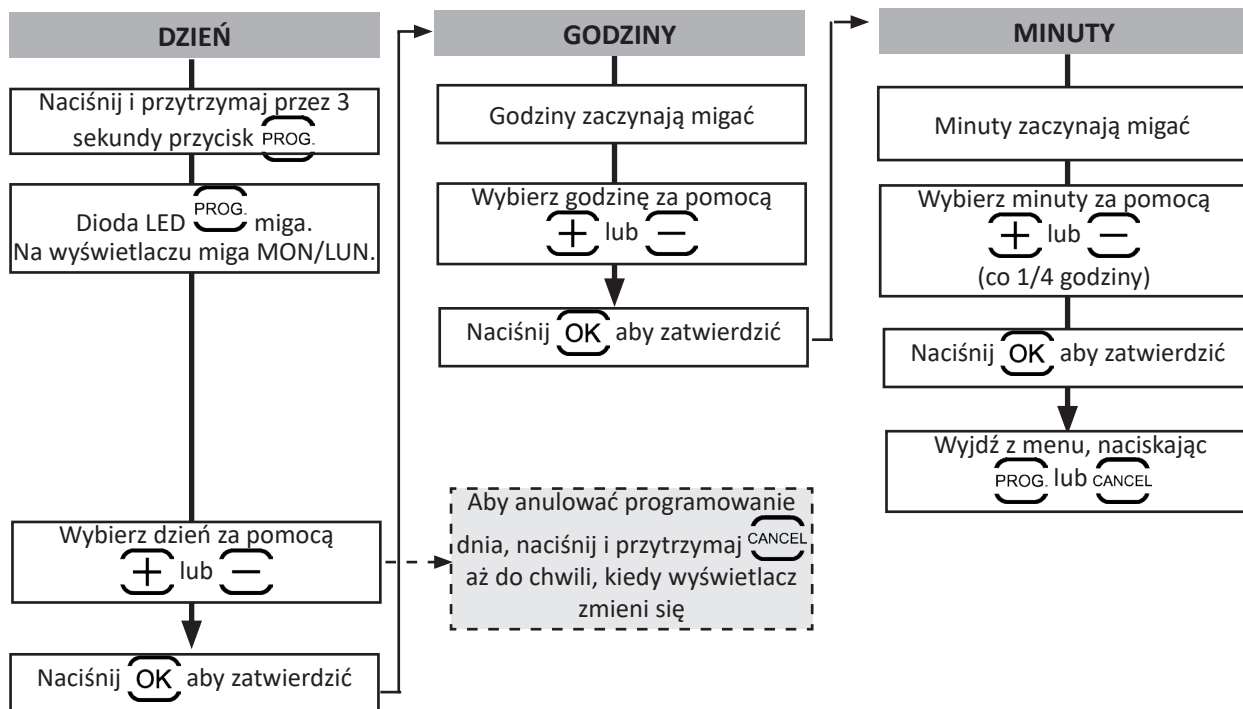
2.6.1 Ustawienie zegara



2.6.2 Programowanie cykli czyszczenia

Można zaprogramować **maksymalnie 7 cykli czyszczenia** (na przykład 2 dni w tygodniu: środa i sobota w okresie 4 tygodni).

- Przed zaprogramowaniem cykli czyszczenia konieczne jest ustawienie zegara, patrz § « 2.6.1 Ustawienie zegara ».
- Jeśli czas nie jest wpisany, programowanie automatycznie przekierowuje do ustawienia zegara.
- Rozpocznij od wybrania cyklu czyszczenia na zasilaczu z funkcją sterowania, patrz § « 2.5.1 Wybór trybu czyszczenia (w zależności od modelu) ».
- Następnie zaprogramuj dni, godziny i minuty:



- Po zatwierdzeniu zaprogramowania cyklu, dni, dla których cykl został zaprogramowany, są wyświetlane na ekranie głównym w kolorze czerwonym.
- Programowanie kończy się automatycznie po zakończeniu 7-ego cyklu czyszczenia, dioda LED **PROG.** gaśnie.
- Aby anulować WSZYSTKIE ustawienia programowania, wyjdź z menu **PROG.**, a następnie naciśnij i przytrzymaj **CANCEL** aż do chwili, kiedy wyświetlacz zmieni się.



Porada: sprawdź programowanie



Naciśnij **PROG.**. Każde ustawienie programowania jest wyświetlane przez 3 sekundy.

2.7 I Pilot zdalnego sterowania (w zależności od modelu)



- Temperatura pracy pilota: 10°C do 40°C.
- Uwaga: ryzyko wybuchu, jeśli bateria zostanie wymieniona na baterię niewłaściwego typu, będzie narażona na działanie ekstremalnych warunków lub obsługiwana nieprawidłowo.
- Przestrzegaj kierunku montażu baterii.
- Nie wolno doładowywać baterii, rozbierać jej lub wrzucać do ognia.
- Nie wystawiać jej na działanie wysokich temperatur lub bezpośredniego światła słonecznego.
- Wrzucenie baterii do ognia lub gorącego piekarnika, a także mechaniczne zmiżdżenie lub przecięcie baterii może spowodować wybuch

2.7.1 Włączanie i wyłączenie pilota

- Włączanie: naciśnij .
- Wyłączenie: naciśnij i przytrzymaj .



Wskazówka: poprawa odbioru sygnału pilota

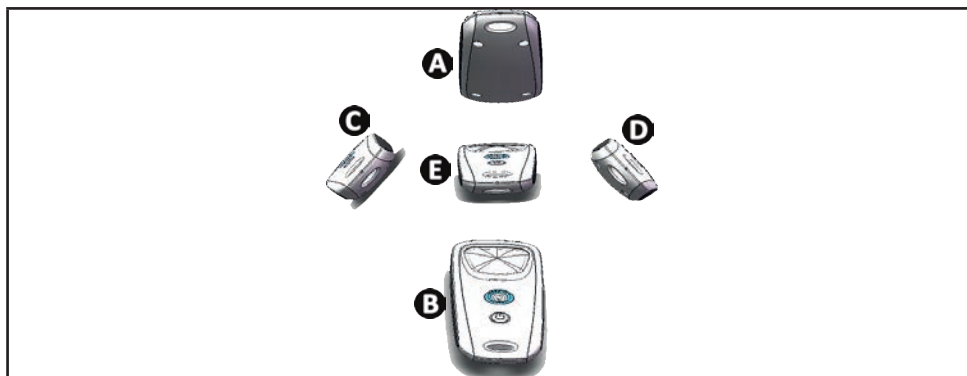
Częstotliwość migania diody LED na pilocie wskazuje jakość odbioru. Jeśli dioda LED miga szybko, jakość odbioru jest dobra.

Aby zapewnić optymalną komunikację między zasilaczem z funkcją sterowania a pilotem:

- Ustaw zasilacz z funkcją sterowania na wózku.
- Skieruj zasilacz z funkcją sterowania w stronę basenu.
- Usuń wszelkie duże przeszkody znajdujące się między zasilaczem z funkcją sterowania a basenem.


2.7.2 Kierowanie ruchem robota

- Pilot jest wyposażony w czujniki ruchu umożliwiające kierowanie robotem:




- A**: Do przodu
- B**: Do tyłu
- C**: Obrót w lewo
- D**: Obrót w prawo
- E**: Stop



2.7.3 Wyjmowanie robota z wody (w zależności od modelu)

- Naciśnij . Robot kieruje się w stronę ściany i pozostaje na wysokości linii wodnej.

2.7.4 Synchronizacja pilota z zasilaczem z funkcją sterowania

Domyślnie pilot jest już zsynchronizowany z zasilaczem z funkcją sterowania. W przypadku wymiany pilota / zasilacza z funkcją sterowania lub problemu z synchronizacją, wykonaj poniższe czynności:

- Umieść pilota w odległości wynoszącej **maksymalnie 50 cm** od zasilacza z funkcją sterowania.
- Podłącz zasilacza z funkcją sterowania, sprawdź, czy wyświetlacz wskazuje czas pracy i czy nie jest wykonywany żaden cykl czyszczenia.
- Włącz pilota, naciskając .

- Zanim pilot przejdzie w tryb czuwania (około 45 sekund), naciśnij jednocześnie i przytrzymaj przez 6 sekund 
i .

- Sprawdź, czy synchronizacja została przeprowadzona prawidłowo, obserwując wyświetlacz i diodę LED pilota:

Wyświetlacz zasilacza z funkcją sterowania	Dioda LED pilota	Wynik
Prawidłowo → 0:45 2 sekundy	Miga	<ul style="list-style-type: none"> • Synchronizacja udana.
NIEPRAWIDŁOWO	Świeci się	<ul style="list-style-type: none"> • Sprawdź, czy odległość między zasilaczem z funkcją sterowania a pilotem nie przekracza 50 cm. • Sprawdź stan baterii pilota. W razie potrzeby wymień je, 2.7.5. „Wkładanie / wymiana baterii”, str. 16. Jeżeli problem występuje nadal, należy skontaktować się ze sprzedawcą.

2.7.5 Wkładanie / wymiana baterii

Należy używać baterii alkalicznych AAA 1,5 V lub baterii litowych AAA 1,5 V.

Aby włożyć lub wymienić baterie, należy wykonać następujące czynności:

- odkręć 4 śruby mocujące pokrywkę za pomocą śrubokręta krzyżakowego,
- wyjmij dwie baterie AAA z ich komory,
- włóż nowe baterie, przestrzegając biegunowości wskazanej na podstawie i na bateriach,
- załóż pokrywkę i ponownie dokręć 4 śruby.



➤ 2.8 | Wyjmowanie robota z wody

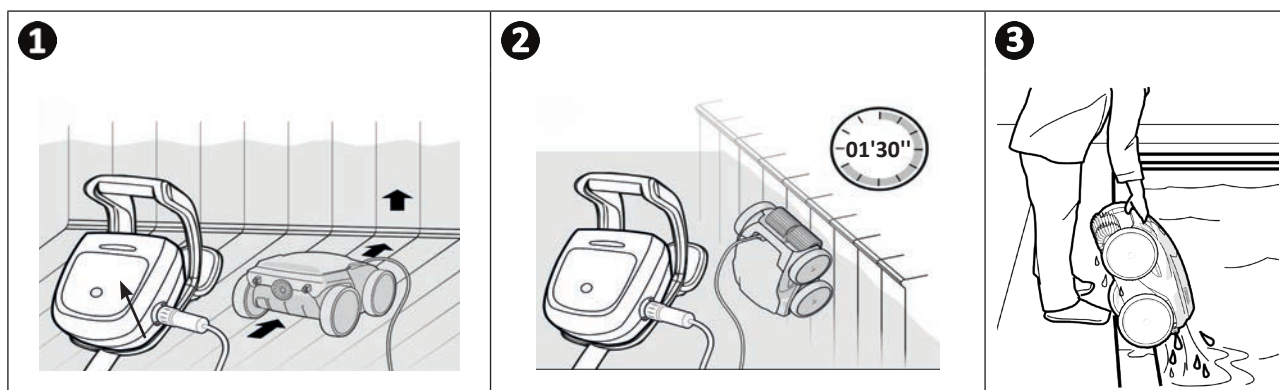


- Aby nie uszkodzić urządzenia, do jego wyjmowania z wody należy używać wyłącznie uchwytu.

2.8.1 Tryb automatyczny „LIFT SYSTEM”

Funkcja „Lift System” została zaprojektowana w celu ułatwienia wyjmowania robota z wody. Można aktywować ją w dowolnym momencie, podczas cyklu czyszczenia lub po jego zakończeniu.

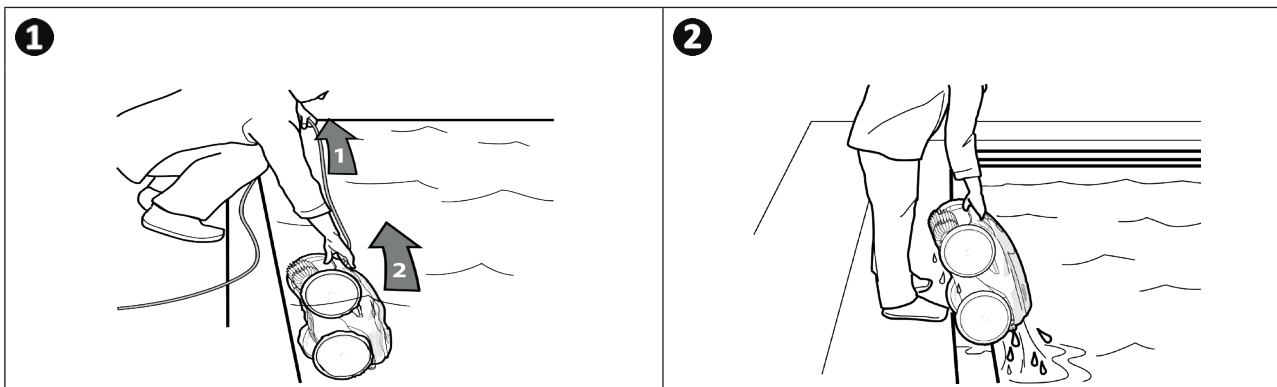
- W razie potrzeby skieruj robota w stronę wybranej ściany, przytrzymując przycisk wciśnięty przycisk  - robot obróci się. Kiedy zostanie prawidłowo ustawiony w kierunku odpowiedniej ściany, zwolnij przycisk. Robot przesuwa się w stronę ściany (patrz na ilustracji **1**).
- Lub po prostu naciśnij przycisk , aby przemieszczać go w kierunku ściany, która znajduje się naprzeciwko (patrz na ilustracji **1**).
- Robot wspina się po ścianie i pozostaje na wysokości linii wodnej (patrz na ilustracji **2**).
- Użyć uchwytu, aby wyjąć go całkowicie z wody. Robot wyrzuca wodę strumieniem skierowanym do tyłu, aby zmniejszyć swój ciężar (patrz na ilustracji **3**).



2.8.2 Ręcznie



- Wyłączyć urządzenie, naciskając .
- Przesunąć robota do krawędzi basenu, delikatnie pociągając za kabel pływający.
- Gdy tylko będzie to możliwe, chwycić robota za uchwyt i ostrożnie wyjąć z basenu, tak aby woda pozostająca wewnątrz robota wypłynęła (patrz na ilustracji 1 i 2).



PL

2.9 I Prawidłowe praktyki po każdym czyszczeniu

2.9.1 Czyszczenie filtra natychmiast po wyjęciu z wody



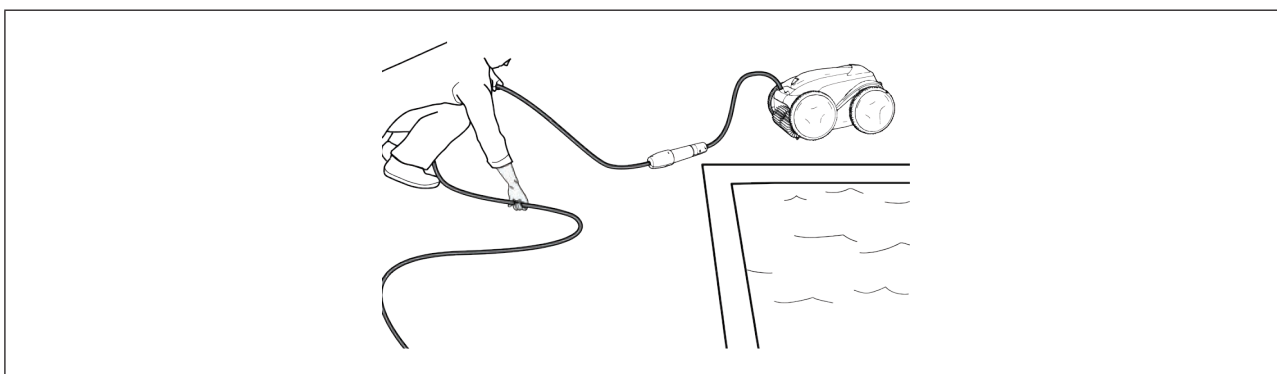
- Wydajność urządzenia może się zmniejszyć, jeśli filtr jest pełny lub zabrudzony.
- Filtr należy wyczyścić czystą wodą natychmiast po wyjęciu urządzenia po każdym cyklu czyszczenia, nie czekając na wyschnięcie zanieczyszczeń.

- Po każdym cyklu czyszczenia należy wykonać poszczególne kroki czyszczenia filtra, patrz § « 3.2 I Czyszczenie filtra natychmiast po wyjęciu z wody ».

2.9.2 Rozłożyć kabel, aby ograniczyć możliwość zaplątania się kabla

Na zachowanie urządzenia duży wpływ może mieć splątanie kabla. Odpowiednio rozplątany kabel zapewni lepsze pokrycie całej powierzchni basenu.

- Należy rozplątać kabel i rozłożyć go w nasłonecznionym miejscu, aby przywrócić mu pierwotny kształt.

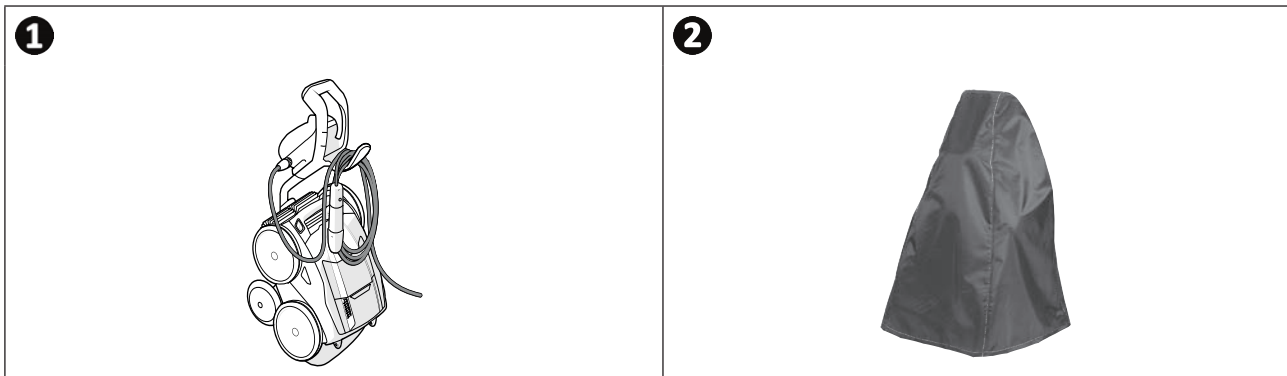


2.9.3 Przechowywanie robota i kabla



- Nie pozostawiać urządzenia do wyschnięcia w bezpośrednim świetle słonecznym po użyciu.
- Wszystkie elementy powinny być przechowywane w miejscu chronionym przed bezpośrednim działaniem promieni słonecznych, wilgoci i czynników atmosferycznych.
- Wkręcić zatyczkę ochronną po odłączeniu kabla pływającego od zasilacza z funkcją sterowania.

- Ustawić robota w pozycji pionowej w miejscu przeznaczonym do tego celu na wózku, aby szybko wyschnął. Dokładnie zwinąć kabel i umieścić go na uchwycie wózka (patrz na ilustracji ❶).
- Pokrowiec ochronny jest dostępny jako wyposażenie opcjonalne (patrz na ilustracji ❷).



Porada:

w przypadku braku wózka należy również dbać o staranne przechowywanie kabla. Po zwinięciu, kabel może zostać umieszczony na przykład na wsporniku ściennym.



3 Konserwacja



Aby zapewnić jak najdłuższą żywotność robota, co najmniej raz w miesiącu należy przeprowadzać kontrolę wszystkich części, których czyszczenie opisano szczegółowo w rozdziale 3. Konserwacja.

Aby uniknąć ryzyka poważnych obrażeń:

- Odłączyć robota od zasilania elektrycznego.

➤ 3.1 I Czyszczenie robota

- Urządzenie powinno być regularnie czyszczone czystą wodą lub wodą z niewielką ilością mydła. Nie należy używać rozpuszczalników.
- Obficie spłukać urządzenie czystą wodą.
- Nie pozostawiać robota do wyschnięcia na słońcu na brzegu basenu.



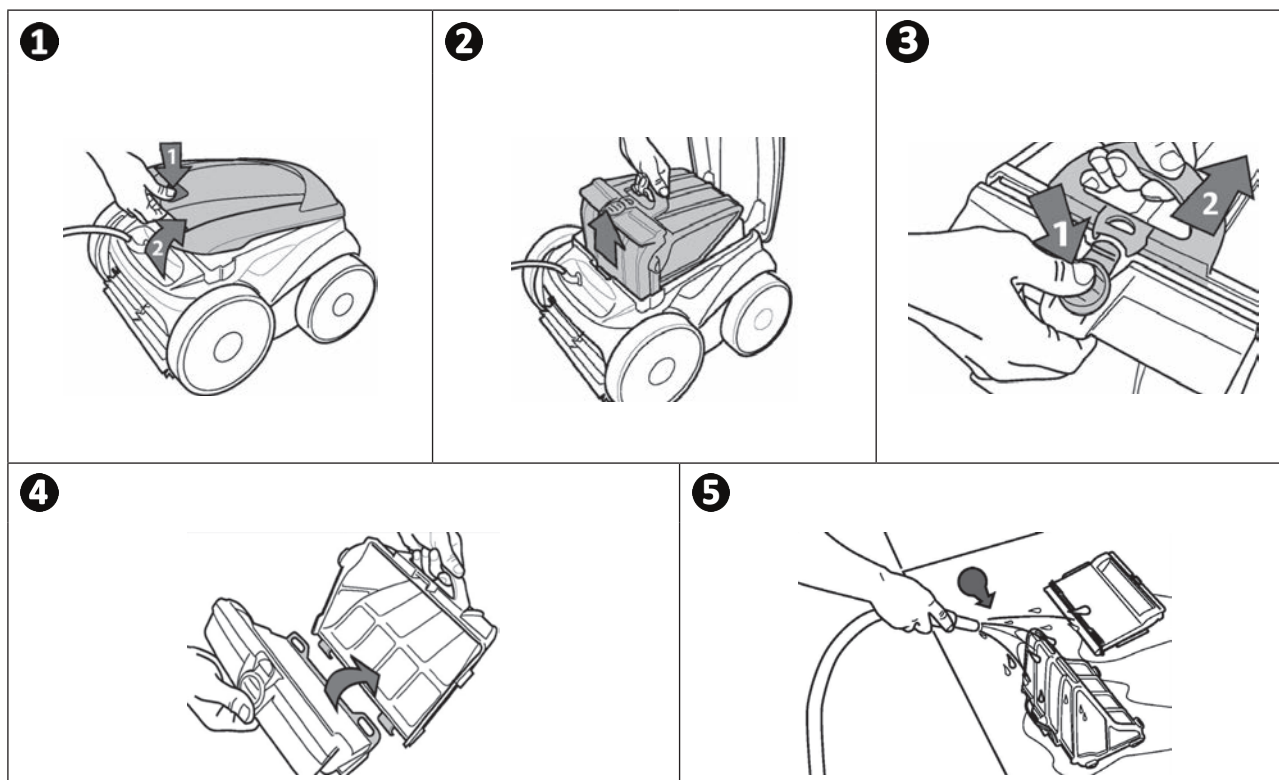
Porada:

Aby zachować integralność urządzenia i zagwarantować optymalny poziom jego wydajności:

- zaleca się przeprowadzanie wymiany filtra i szczotek co 2 lata,
- należy sprawdzać wskaźnik zużycia na gąsienicach i przeprowadzać ich wymianę, gdy tylko pozycja wskaźnika zostanie osiągnięta.

➤ 3.2 I Czyszczenie filtra natychmiast po wyjęciu z wody

- W przypadku zatkania filtra wyczyść go kwaśnym roztworem (na przykład białym octem). Zaleca się robić to przynajmniej raz w roku, ponieważ filtr zatyka się, jeśli nie jest używany przez kilka miesięcy (w okresie zimowym).



PL



Porada: Sprawdź stan wskaźnika „filtr pełny”




Gdy świeci dioda LED, zdecydowanie zaleca się wyczyszczenie filtra.

3.3 I Czyszczenie śmigła



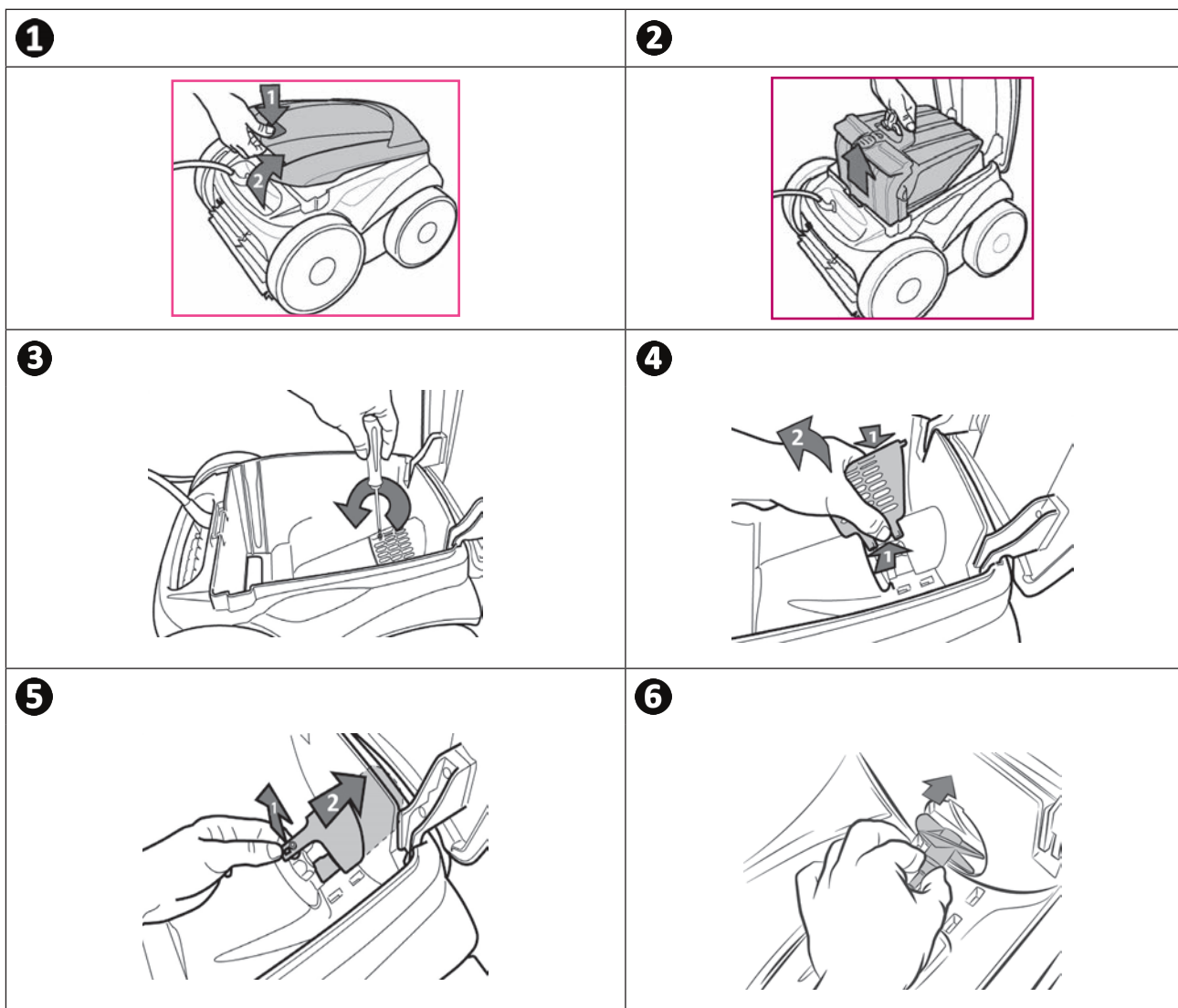
Aby uniknąć ryzyka poważnych obrażeń:

- Odłącz robota od zasilania elektrycznego.
- Podczas konserwacji śmigła należy koniecznie nosić rękawice .

- Otworzyć klapę dostępu do filtra, unosząc blokadę (patrz na ilustracji **1**).
- Wyjmij filtr (patrz na ilustracji **2**).
- Odkręć śrubę kratki (patrz na ilustracji **3**).
- Zdejmij kratkę, ściskając ją z obu stron (patrz na ilustracji **4**).
- Lekko opuść pokrywę, aby wyjąć prowadnicę przepływu z tyłu urządzenia. Ostrożnie wyjmij prowadnicę przepływu (patrz na ilustracji **5**).
- Aby wyjąć śmigło, załóż rękawice i ostrożnie przytrzymaj końcówkę śmigła, aby je popchnąć (patrz na ilustracji **6**).
- Usuń wszystkie zanieczyszczenia (włosy, liście, kamyki, ...), które mogłyby zablokować śmigło.



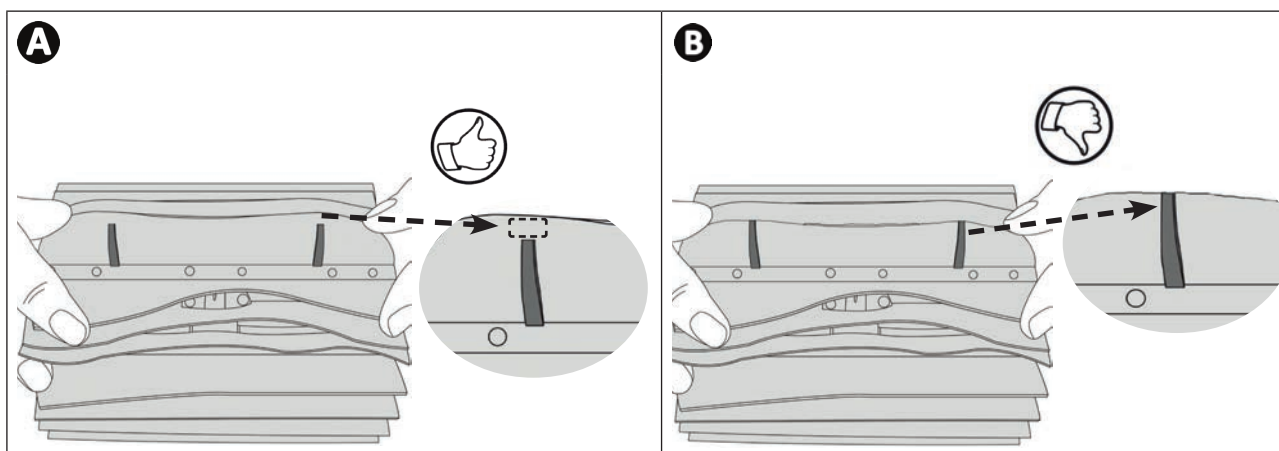
Po zakończeniu czyszczenia, ponownie mocno osadź śrubę napędową na jej wale (uwzględniając płaską część wału). Ponownie zamocuj prowadnicę przepływu: przechyl ją lekko, tak aby dolna część przechodziła pod śrubą napędową. Ponownie zamocuj siatkę i przykręć ją. Włóż filtr na swoje miejsce.



➤ 3.4 I Wymiana szczotek

Czy szczotki są zużyte?

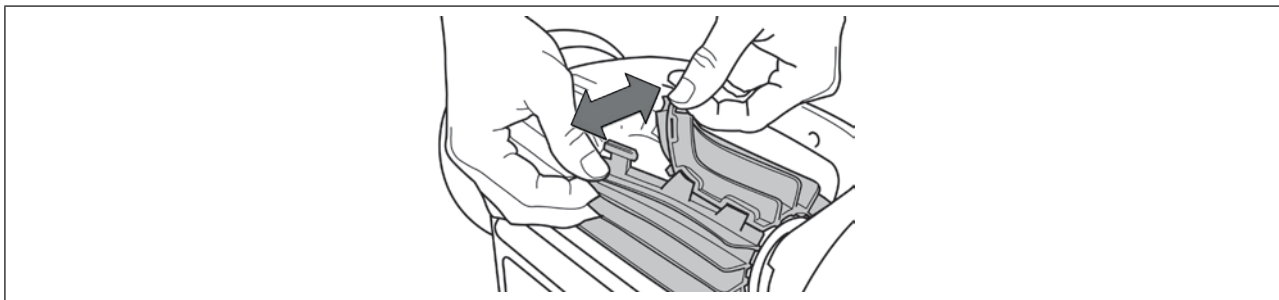
- Należy wymienić szczotki, jeśli wskaźniki zużycia wskazują, że są one zużyte **B**:



PL

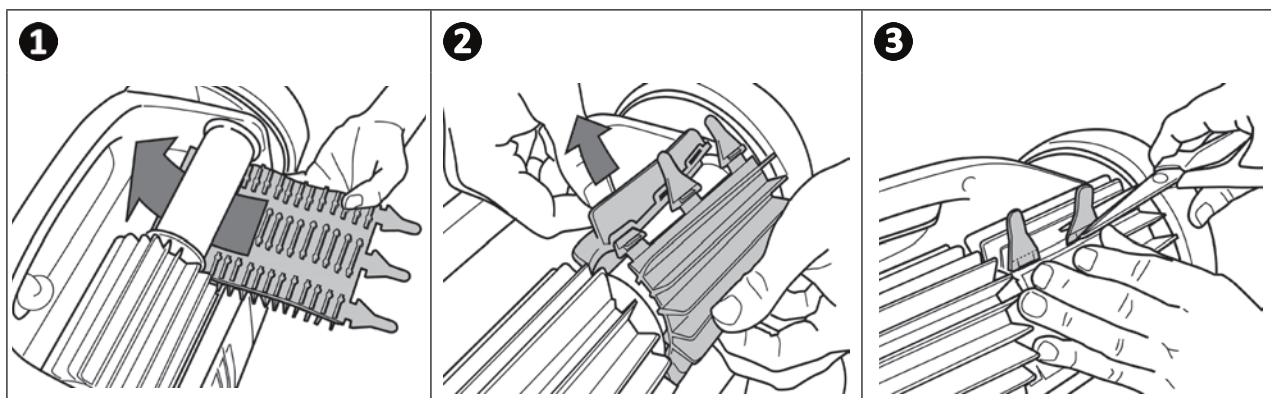
Wymywanie zużytych szczotek

- Usuń wypustki z otworów, w których są przymocowane, a następnie wyjmij szczotki.



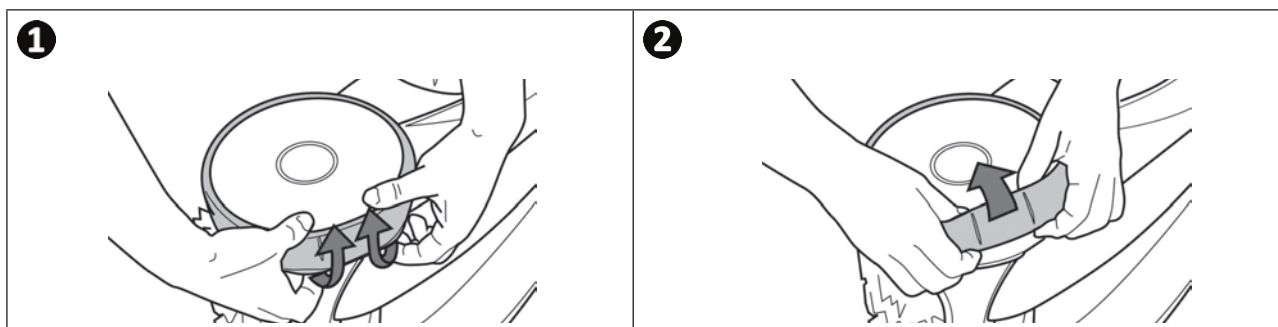
Zakładanie nowych szczotek

- Włóż krawędź bez wypustki pod uchwyt szczotki (patrz na ilustracji **1**).
- Obróć szczotkę wokół jej uchwytu, wsuń zaczepy w otwory montażowe i pociągnij koniec każdego zaczepu, aby przełożyć jego krawędź przez szczelinę (patrz na ilustracji **2**).
- Odetnij wypustki nożyczkami tak, aby znajdowały na poziomie pozostałych listewek (patrz na ilustracji **3**).

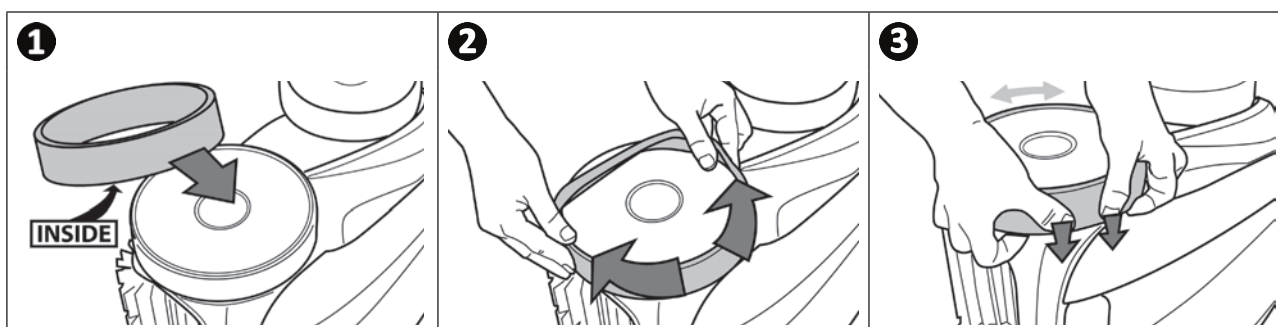


➤ 3.5 I Wymiana opon

Zdejmowanie zużytych opon




Zakładanie nowych opon






4 Rozwiązywanie problemów



- W razie jakichkolwiek problemów, przed skontaktowaniem się ze sprzedawcą, prosimy o przeprowadzenie prostych czynności kontrolnych wymienionych w poniższych tabelach.
- Jeżeli problem występuje nadal, należy skontaktować się ze sprzedawcą.
-  : Czynności zastrzeżone dla wykwalifikowanego technika.


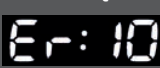
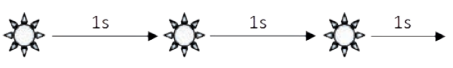


➤ 4.1 I Zachowanie urządzenia


Część basenu nie jest odpowiednio wyczyszczona	<ul style="list-style-type: none"> • Przeprowadź ponownie poszczególne etapy zanurzenia (patrz § « 2.1 I Zanurzenie robota w basenie »), zmieniając miejsce zanurzenia w basenie, aby znaleźć optymalną lokalizację.
Urządzenie nie przylega do dna basenu	<ul style="list-style-type: none"> • W kadłubie urządzenia nadal znajduje się powietrze. Przeprowadź ponownie poszczególne etapy zanurzenia (patrz § « 2.1 I Zanurzenie robota w basenie »). • Filtr jest pełny lub brudny: wyczyść go czystą wodą. W przypadku zatkania filtra, wyczyść go kwaśnym roztworem (na przykład białym octem). W razie potrzeby wymień filtr. • Śmigło jest uszkodzone: 
Urządzenie nie wspina się po ścianach basenu, jak pierwotnie. (Ze względu na swoje oprogramowanie urządzenie nie zawsze wspina się po ścianach)	<ul style="list-style-type: none"> • Filtr jest pełny lub brudny: wyczyść go czystą wodą. W przypadku zatkania filtra, wyczyść go kwaśnym roztworem (na przykład białym octem). W razie potrzeby wymień filtr. • Opaski są zużyte: wymień je. • Choć woda wydaje się czysta, mikroskopijne glony niewidoczne gołym okiem są obecne w basenie, co powoduje, że ściany są śliskie i uniemożliwiają wspinanie się urządzenia. Wykonaj chlorowanie szokowe i nieznacznie obniż pH. Nie pozostawiaj urządzenia w wodzie podczas chlorowania szokowego. • Szczotki są zużyte: sprawdź wskaźniki zużycia § « 3.4 I Wymiana szczotek », a następnie obróć szczotki, aby sprawdzić, czy obracają się swobodnie. W razie potrzeby należy wymienić szczotki.

Po uruchomieniu urządzenie nie wykonuje żadnego ruchu	<ul style="list-style-type: none"> • Sprawdź, czy gniazdo zasilania zasilacza z funkcją sterowania jest zasilane. • Sprawdź, czy cykl czyszczenia został rozpoczęty i czy lampki świecą się.
Kabel się zaplątał	<ul style="list-style-type: none"> • Nie rozwijaj całej długości kabla w basenie. • Rozwiń w basenie jedynie wymaganą długość kabla i rozłóż resztę kabla na krawędzi basenu.
Robot blokuje się w dyszach tłoczących lub dennych otworach spustowych	<ul style="list-style-type: none"> • Zatrzymaj pompę filtrującą i rozpocznij nowy cykl czyszczenia. • Umieść zasilacz z funkcją sterowania pośrodku długości basenu, przestrzegając warunków bezpieczeństwa, patrz § « 2.3 I Podłączanie zasilania elektrycznego ». Jeśli czyszczenie nie jest optymalne, zmień położenie zasilacza z funkcją sterowania i zanurzenie robota.
Robot powoli wspina się po ścianach i zatrzymuje się poniżej linii wody Robot szybko wspina się po ścianach i przekracza linię wody, zaczynając zasysanie powietrza	<ul style="list-style-type: none"> • Robot może zachowywać się różnie w zależności od powłoki basenu, może być konieczna modyfikacja jednego z parametrów - w tym celu należy skontaktować się ze sprzedawcą 
Zasilacz z funkcją sterowania nie reaguje na żadne naciśnięcia przycisków	<ul style="list-style-type: none"> • Odłącz kabel zasilający od gniazdka elektrycznego, odczekaj 10 sekund i ponownie podłącz kabel zasilający.
Ekran wyświetla komunikat  kiedy tryb pilota jest aktywny	<ul style="list-style-type: none"> • Oznacza to, że baterie w pilocie są zbyt słabe: należy je wymienić.
Dioda LED pilota miga powoli lub świeci światłem ciągłym	<p>Problem dotyczący zasięgu pilota:</p> <ul style="list-style-type: none"> • Ustaw zasilacz z funkcją sterowania na wózku w minimalnej odległości 3,5 metra od basenu. • Skieruj zasilacz z funkcją sterowania w stronę basenu, aby poprawić zasięg pilota. Upewnij się, że żadne duże przeszkody nie znajdują się między zasilaczem z funkcją sterowania a basenem.
Dioda LED pilota świeci światłem ciągłym	<ul style="list-style-type: none"> • Problem z synchronizacją: wykonaj ponownie wszystkie etapy synchronizacji (patrz § « 2.7.4 Synchronizacja pilota z zasilaczem z funkcją sterowania »).



Jeżeli problem występuje nadal, należy skontaktować się ze sprzedawcą: 

➤ 4.2 I Alerty użytkownika

Alerty użytkownika (w zależności od modelu)		Rozwiązania
Dioda LED miga: 	Kod błędu: 	
	Er: 10	<ul style="list-style-type: none"> • Sprawdź, czy robot jest prawidłowo podłączony do zasilacza z funkcją sterowania. W razie potrzeby odłącz go i podłącz ponownie zgodnie z procedurą.
	Er: 02 Er: 03 Er: 05 Er: 06	<ul style="list-style-type: none"> • Sprawdź, czy nic nie przeszkadza w obracaniu się szczotek i kół. Aby to zrobić, obróć koła (o 1/4 obrotu), aby uwolnić wszelkie zablokowane zanieczyszczenia.
	Er: 07 Er: 08	<ul style="list-style-type: none"> • Robot pracuje poza basenem. Robot powinien zawsze być uruchamiany w wodzie (patrz § « 2.1 I Zanurzenie robota w basenie »).
	Er: 01 Er: 04	<ul style="list-style-type: none"> • Sprawdź, czy w śmigle nie ma kamieni ani włosów. • W razie potrzeby wyczyść lub wymień filtr.

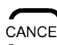

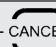
Jeżeli problem występuje nadal, należy skontaktować się ze sprzedawcą: 

4.2.1. Kody błędów

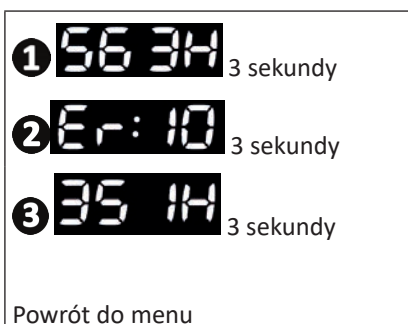
- Naciśnięcie przycisku umożliwia usunięcie kodu błędu i wyłączenie zasilacza z funkcją sterowania.
- Ekran przechodzi w stan czuwania po 10 minutach. Aby ponownie włączyć ekran, wystarczy nacisnąć przycisk.
- W przypadku wykrycia błędu, zasilacz z funkcją sterowania chwilowo wyłącza programowanie (dioda LED  gaśnie).
- Naciśnij i przytrzymaj przycisk , aby ponownie zatwierdzić bieżące programowanie.

4.3 I Menu diagnostyki wstępnej (w zależności od modelu)

- Wyłącz urządzenie, jeśli wykonywany jest cykl czyszczenia.
- Aby przejść do menu:

AV 350 50 - GV 3520 - OV 3500 - OV 3505 - OV 3510 - RV 4550 - RV 4560 - Vortex™ 305 - Vortex™ 4 PLUS	Naciśnij i przytrzymaj  przez co najmniej 5 sekund
RV4560 - RV 5400 - RV 5470 - RV 5500 - RV 5600	Naciśnij i przytrzymaj  +  przez co najmniej 5 sekund

- Wyświetlane są po kolei informacje dotyczące stanu urządzenia:



- 1 Całkowity czas działania (w godzinach)
- 2 Ostatni kod błędu (wyświetlany, jeśli wystąpił co najmniej jeden błąd robota)
- 3 Czas działania poza stanem błędu (wyświetlany, jeśli wystąpił co najmniej jeden błąd robota)



Wskazówka: w razie potrzeby poinformuj sprzedawcę o stanie urządzenia



Recykling

Ten symbol, wymagany przez europejską dyrektywę WEEE 2012/19/UE (dyrektywa w sprawie zużytego sprzętu elektrycznego i elektronicznego) oznacza, że urządzenia nie należy wyrzucać do kosza. Musi ono zostać przekazane do selektywnej zbiórki odpadów w celu ponownego użycia, recyklingu lub odzysku. Jeśli urządzenie zawiera substancje potencjalnie niebezpieczne dla środowiska, zostaną one wyeliminowane lub zneutralizowane. Należy uzyskać odpowiednie informacje dotyczące recyklingu u sprzedawcy.

Twój sprzedawca
Your retailer

Model urządzenia
Appliance model

Numer seryjny
Serial number

Aby uzyskać więcej informacji, zarejestrować produkt i skontaktować się
z działem obsługi klienta:

For more information, product registration and customer support:

www.zodiac.com

