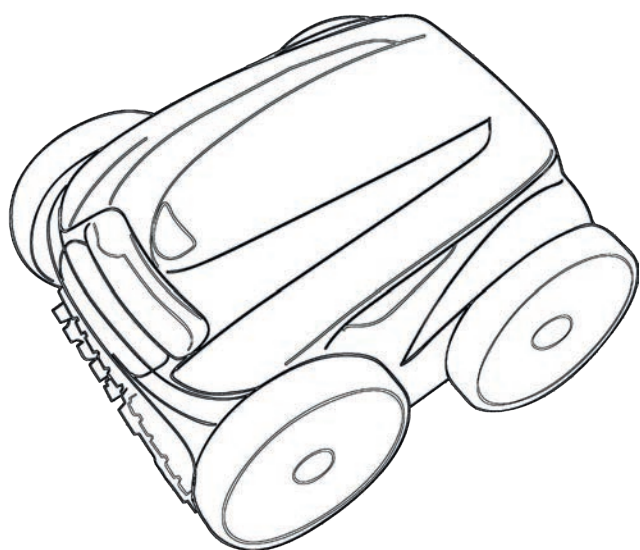


Vortex™

Инструкция за монтаж и експлоатация - Български език
Електрически робот
Превод на оригиналните инструкции на български език

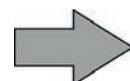
BG



More documents on:
www.zodiac.com





В съответствие с маркировката върху продукта
H0491600_REVK - 1/2023 - EC----



ПРЕДУПРЕЖДЕНИЯ

- Преди всяко действие по уреда е задължително да се запознаете с настоящия наръчник за инсталиране и употреба, както и с книжката „Гаранции“, доставена с уреда, поради опасност от материални щети, тежки телесни наранявания или смърт, както и от анулиране на гаранцията.
- Съхранявайте и предавайте тези документи за справка през целия живот на устройството.
- Забранено е да се разпространява или изменя настоящия документ чрез каквито и да е средства без разрешение от производителя.
- Производителят постоянно развива своите продукти с цел подобряване на качеството, поради това съдържащата се в настоящия документ информация може да бъде изменяна без предизвестие.

ОБЩИ ПРЕДУПРЕЖДЕНИЯ

- Неспазването на предупрежденията може да доведе до повреда на оборудването на басейна или да причини сериозни наранявания, дори смърт.
- Самолице, квалифицирано в съответната техническа област (електричество, хидравлика или хладилна техника), има право да извършва поддръжка или ремонт на уреда. Квалифицираният техник, работещ по уреда, трябва да използва/носи лични предпазни средства (като предпазни очила, предпазни ръкавици и т.н...), за да намали всякакъв риск от нараняване, което би могло да произтече по време на работата по уреда.  
- Преди да работите с устройството, уверете се, че устройството е изключено и регистрирано.
- Уредът е специално предназначен за употреба в басейн, не трябва да се използва за друго освен за предвиденото.
- Това устройство не е предназначено да се използва от хора (включително деца), чиито физически, сетивни или умствени способности са намалени, или хора без опит или знания, освен ако няма лице, което да отговаря за тяхната безопасност, надзор или предварителни инструкции относно използването на устройството. Децата трябва да бъдат контролирани, за да се гарантира, че не си играят с уреда.
- Това устройство може да се използва от деца над 8 години и от хора с намалени физически, сензорни или умствени способности или с липса на опит или знания, ако са правилно контролирани или ако са им дадени инструкции, свързани с безопасното използване на устройството и ако свързаните рискове са разбрани. Почистването и поддръжката на потребителите не трябва да се извършват от деца без надзор от възрастни.
- Монтирането на уреда трябва да се извърши в съответствие с инструкциите на производителя и в съответствие с местните и национални стандарти. Инсталиращият монтажник е отговорен за инсталирането на уреда и за спазване на националните разпоредби в тази връзка. При никакви обстоятелства производителят не носи отговорност за неспазване на местните стандарти за инсталиране.
- За всяко друго действие, освен обикновената поддръжка на потребителя, описана в това ръководство, продуктът трябва да бъде ремонтиран от квалифициран специалист.
- В случай на неправилно функциониране на уреда: не опитвайте да го ремонтирате сами, а се свържете с квалифициран техник.
- Вижте гаранционните условия за подробна информация за стойностите за равновесие на водата, допустими за функционирането на уреда.
- Всяко деактивиране, елиминиране или заобикаляне на един от елементите за безопасност, интегрирани в уреда, автоматично анулира гаранцията, както и употребата на резервни части от друг, неупълномощен производител от трета страна.
- Не пръскайте инсектициди или други химически препарати (запалими или незапалими) към уреда – могат да провокират влошаване на качествата на корпуса и да доведат до пожар.
- Не докосвайте вентилатора, нито подвижните части и не поставяйте пръстите си или предмети в близост до подвижните части докато уреда работи. Подвижните части могат да причинят сериозни наранявания или смърт.

ПРЕДУПРЕЖДЕНИЯ, СВЪРЗАНИ С ЕЛЕКТРИЧЕСКИ УРЕДИ

- Електрозахранването на уреда трябва да бъде защитено със специално устройство за защита от остатъчен ток (DDR) от 30 mA, в съответствие с действащите норми в страната на инсталиране.
- Не използвайте удължителен кабел за свързване на уреда; включете го директно в подходяща електрическа верига.
- Преди пристъпване към експлоатация, се уверете, че:
 - Необходимото входно напрежение, посочено на табелата с характеристики на уреда, съответства на захранващото напрежение на мрежата;
 - Електрозахранването е съвместимо с изискванията за захранване на уреда и е правилно заземено;
- В случай на неправилно функциониране или на долавяне на миризма от уреда спрете незабавно, изключете захранването и се свържете с професионалист.
- Преди извършването на каквато и да е сервизно обслужване или поддръжка на устройството, проверете дали то е изключено, дали е напълно изключено от захранването и дали всяко друго оборудване или аксесоар, свързан към устройството, също е изключен от веригата на захранване.
- Не изключвайте и включвайте отново уреда по време на работа.
- Не дърпайте захранващия кабел, за да го изключите.
- Ако захранващият кабел е повреден, той трябва да бъде заменен само от производителя, упълномощен представител или сервиз за ремонт.
- Не извършвайте поддръжка на уреда с мокри ръце или ако уредът е мокър.
- Преди да свържете уреда към източника на захранване, проверете дали клеморедата или изводът за захранване, към който ще бъде свързан, е в добро състояние и не е повреден или ръждясал.
- При бури изключете уреда, за да избегнете повреждането му от мълния.

СПЕЦИФИЧНОСТИ „Роботи за почистване на басейни“

- Роботът е проектиран да работи правилно във вода на басейн с температура в границите между 15°C и 35°C.
- За да се избегне причиняване на нараняване или повреда на работа за почистване, не експлоатирайте робота извън вода.
- За да се избегне всякакъв риск от нараняване, е забранено плуването, докато роботът е в басейна.
- Не използвайте робота, ако извършвате ударно хлориране в басейна.
- Не оставяйте робота без наблюдение за дълги периоди.

ПРЕДУПРЕЖДЕНИЯ, ОТНАСЯЩИ СЕ ДО УПОТРЕБАТА НА РОБОТ В БАСЕЙН С ОБЛИЦОВКА:

- Преди да инсталирате робота, огледайте внимателно облицовъчното покритие на басейна. Ако облицовката е повредена на места, не инсталирайте робота, преди да я поправите или замените от квалифициран специалист. Производителят в никакъв случай няма да носи отговорност за щети, причинени на повърхността на облицовката.
- Повърхността на определени шарени покрития може да се износи бързо: шарките и/или цветът им може да се износят, избледнеят или изчезнат при контакт с определени предмети. Износването на облицовъчното покритие и избледняването на шарките не попада в отговорността на производителя на робота и не се покрива от ограничената гаранция.

ПРЕДУПРЕЖДЕНИЕ ОТНОСНО ИЗПОЛЗВАНЕТО НА РОБОТ В БАСЕЙН ОТ НЕРЪЖДАЕМА СТОМАНА

- Повърхността на някои басейни от неръждаема стомана може да бъде много крехка. Повърхността на тези басейни може да бъде повредена от естественото триене на отломки върху покритието, причинено например от колелата, релсите или четките на роботите, включително от електрически роботи за плувни басейни. Износването или драскотините на басейните от неръждаема стомана не е отговорност на производителя на робота и не се покрива от ограничената гаранция.

РЕЗЮМЕ



1 Информация преди употреба

6

1.1 Съдържание на пакета	6
1.2 Технически характеристики и идентифициране	7
1.3 Принцип на функциониране	8
1.4 Подготовка на басейна	8



2 Използване

9

2.1 Потапяне на робота в басейна	9
2.2 Фиксиране върху основата (според модела)	9
2.3 Включване на електрозахранването	10
2.4 Функции на пулта за управление	11
2.5 Стартиране на цикъл на почистване	12
2.6 Настройване на часа и циклите за програмирано почистване (според модела)	13
2.7 Дистанционно управление (според модела)	15
2.8 Извадете робота от водата	16
2.9 Добри практики след всяко почистване	17



3 Поддръжка

18

3.1 Почистване на робота	18
3.2 Почистете филтъра веднага след като го извадите от водата	19
3.3 Почистване на перката	20
3.4 Смяна на четките	21
3.5 Смяна на гумите	22



4 Решаване на проблеми

22

4.1 Поведение на уреда	22
4.2 Известяване на потребителя	23
4.3 Меню за предварителна диагностика (според модела)	24



Съвет: за улесняване на контакта с търговеца

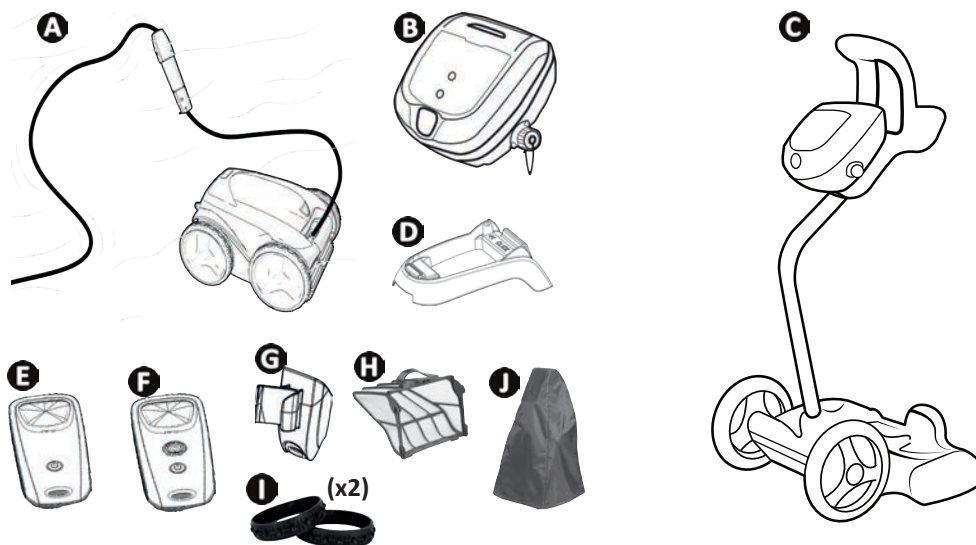
Обърнете внимание на данните за контакт на търговеца, за да ги намерите по-лесно и попълнете информацията за „продукта“, предоставена на гърба на книжката с инструкции: тази информация ще Ви бъде поискана от търговеца.

BG



1 Информация преди употреба

1.1 | Съдържание на пакета



		GV 33xx OV 33xx RV 42xx Vortex™ PS2 Vortex™ 205	AV 34xx GV 34xx FR 34xx OV 34xx RV 43xx RV 44xx Vortex™ 3 PLUS	AV 35xx GV 35xx OV 35xx Vortex™ 4 PLUS Vortex 305	RV 45xx	BV 52xx FR 52xx GV 52xx OV 53xx OV 54xx RV 53xx RV 54xx RV AQ54 RV CAxx Vortex™ PS 400	RV 55xx RV 56xx
A	Робот + плаващ кабел	✓	✓	✓	✓	✓	✓
	Предни задвижващи колела (2WD)	✓	✓	✓	✓		
	Предни/задни задвижващи колела (4WD)					✓	✓
B	Пулт за управление	✓	✓	✓	✓	✓	✓
C	Комплект на колесника	+	✓	✓	✓	✓	✓
D	Основа за пулта за управление	✓					
E	Дистанционно кинетично управление			✓			
F	Дистанционно кинетично управление „Режим на изваждане от водата“				✓		✓
G	Опора за дистанционно управление			✓	✓		✓
H	Филтър за фини частици, 100 μ	✓	✓	✓	✓	✓	✓
	Филтър за големи частици, 200 μ	+	+	+	+	+	+
	Филтър за много фини частици, 60 μ						
I	Гуми преди „облицоване“	+ / ✓ (GV 3320, GV 3420, GV 3520, Vortex PS 200, Vortex 205, Vortex 305, OV 3310, OV 3480, OV 3505, OV 3510, AV 348 50, AV 350 50)					
J	Калъф за защита	+ / ✓ (RV 4460)					

✓: Доставено +: Предлага се допълнително

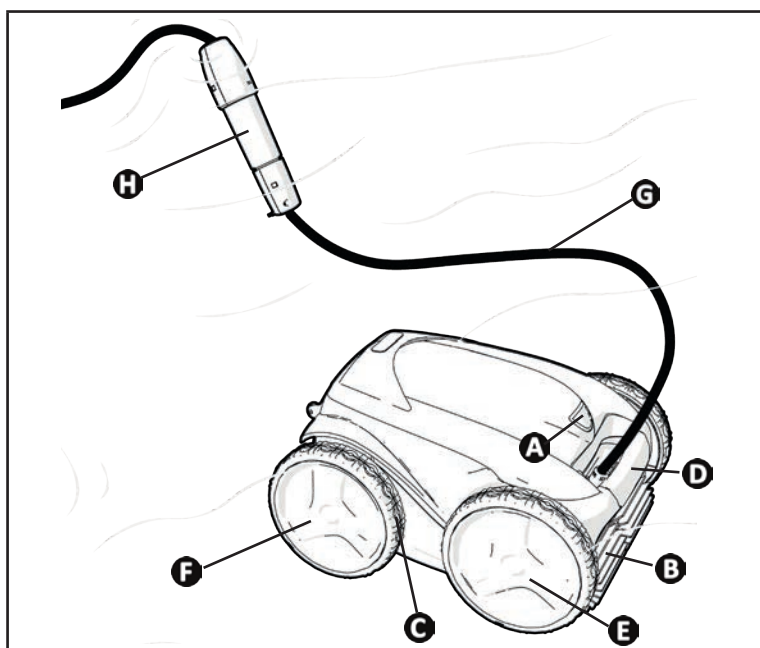
1.2 | Технически характеристики и идентифициране

1.2.1 Технически характеристики

	GV 3320 OV 33xx RV 4200 Vortex™ 205 Vortex™ PS 200	AV 348 50 - AV 350 50 - BV 5200 - FR 3485 - FR 5200 - GV 3420 - GV 3520 - GV 5220 - OV 3400 - OV 34xx - OV 35xx - OV 5200 - OV 53xx - OV 54xx - RV AQ54 - RV CAxx - RV 43xx - RV 44xx - RV 53xx - RV 54xx - Vortex™ 3 PLUS - Vortex™ 4 PLUS - Vortex™ 305 - Vortex™ PS 400	RV 45xx RV 5500	RV 5600
Захранващо напрежение на пулта за управление	220-240 VAC, 50 Hz			
Захранващо напрежение на работа	30 VDC			
Максимална поглъщана мощност	150 W			
Дължина на кабела	15 m	18 m	21 m	25 m
Тегло на работа (без кабела)	10,2 kg			
Ширина на засмукване	270 mm			
Максимална работна дълбочина	4 m			
Знак за защита Захранване	IPX5			
Знак за защита на работа	IPX8			

BG

1.2.2 Идентифициране



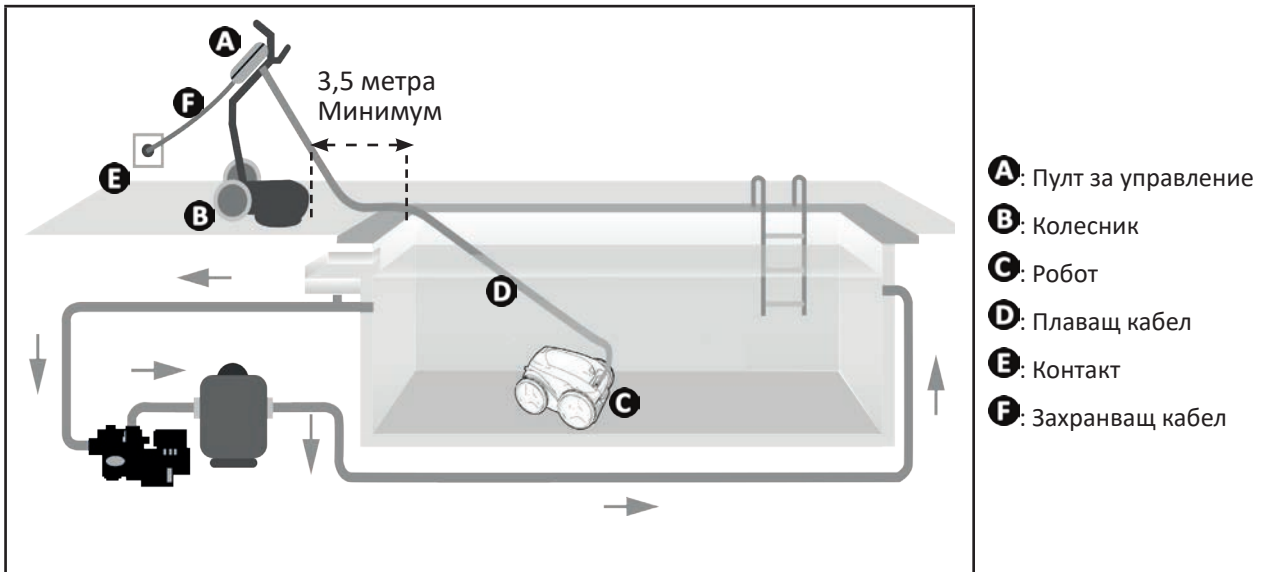
- A**: Ключалка на люка за достъп до филтъра
- B**: Четки
- C**: Гуми
- D**: Дръжка за транспортиране и изваждане от водата
- E**: Предни задвижващи колела
- F**: Задни задвижващи колела (според модела)
- G**: Плаващ кабел
- H**: Шарнирно съединения (според модела)

1.3 I Принцип на функциониране

Роботът е независим от системата за филтриране и може да функционира по автономен начин. Достатъчно е да се свърже към кръговия сектор.

Движи се по начин, оптимален за зоните от басейна, за които е предвиден (според модела: дъно, стени, линия на водата). Частиците се аспирират и съхраняват във филтъра на робота.

Пулта за управление позволява пускане, избор и програмиране на почистването (според модела).



1.4 I Подготовка на басейна



- Този продуктът е предназначен за употреба в басейни, инсталирани за постоянно. Да не се използва в демонтиращи се басейни. Постоянният басейн е конструиран в или върху почвата и не може лесно да се демонтира и прибира за съхранение.

- Уредът трябва да работи във вода на басейна, характеризираща се със следните качества:

Температура на водата	Между 15°C и 35°C
pH	Между 6,8 и 7,6
Свободен хлор	< 3 mg/l

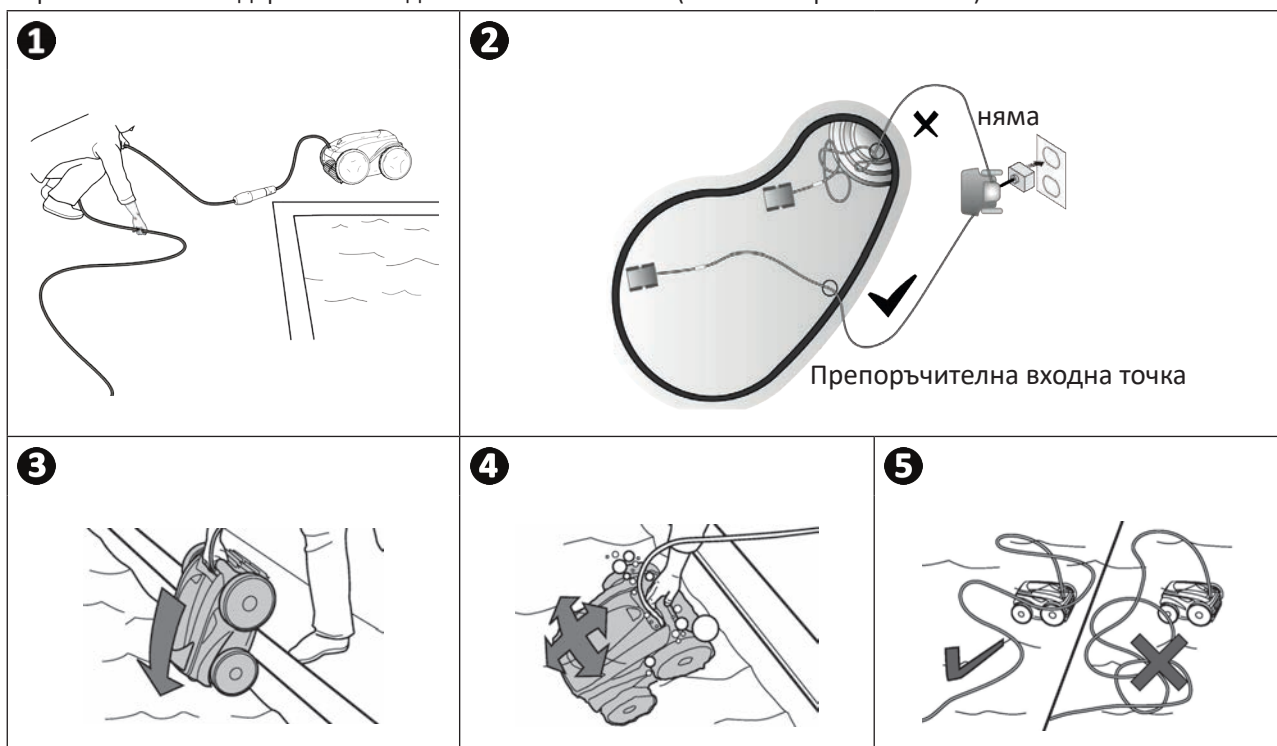
- Когато басейнът е замърсен, особено към момента на въвеждане в експлоатация, съберете твърде големите отпадъци с помощта на кепче, за да оптимизирате ефективността на уреда.
- Извадете термометри, играчки и други обекти, които могат да повредят уреда.



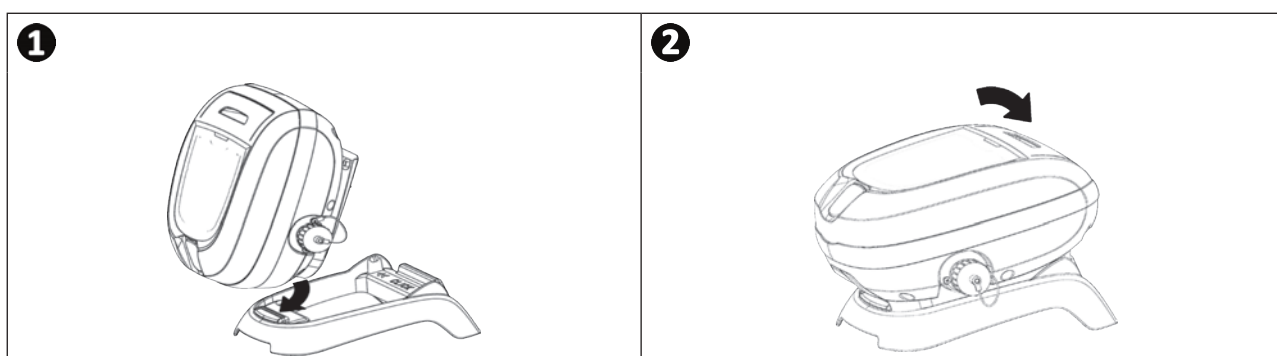
2 Използване

2.1 | Потопяне на робота в басейна

- Разпънете цялата дължина на кабела от страни на басейна, за да избегнете заплитане на кабела по време на потапяне (вижте изображението **1**).
- Застанете в центъра на дължината на басейна за потапяне на робота (вижте изображението **2**). Движението на робота ще бъде оптимизирано и заплитането на кабела ще се намали.
- Потопете робота вертикално във водата (вижте изображението **3**).
- Размърдайте го леко във всички посоки, за да може да излезе съдържащият се в него въздух (вижте изображението **4**).
- Важно е уредът да се остави да се спусне сам и да се позиционира на дъното на басейна. По време на потапяне роботът сам си издърпва необходимия кабел в басейна (вижте изображението **5**).



2.2 | Фиксиране върху основата (според модела)



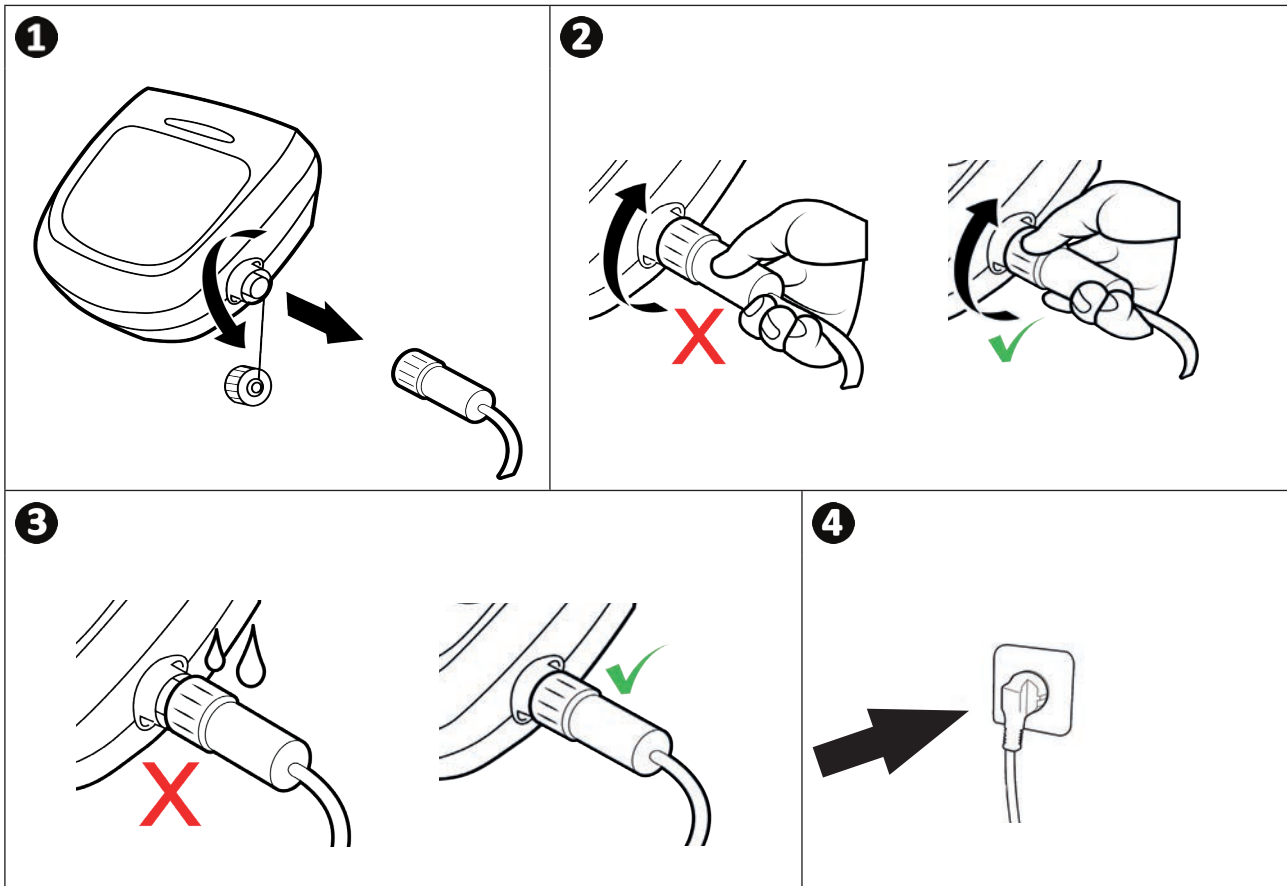
2.3 | Включване на електрозахранването

За да избегнете риск от токов удар, пожар или сериозни наранявания, моля, следвайте инструкциите по-долу:



- Забранена е употребата на удължител за включването на пулта за управление.
- Уверете се, че електрическият контакт е постоянно и лесно достъпен и че е защитен от дъжд и пръски.
- Пултът за управление е устойчив на пръски, но не трябва да се потапя във вода или друга течност. Не трябва да се инсталира на място, застрашено от наводняване; отдалечете го поне на 3,5 метра от ръба на басейна и избягвайте да го излагате на пряка слънчева светлина.
- Поставете пулта за управление в близост до електрическия контакт.

- Развийте предпазната тапа (вижте изображение **1**).
- Свържете плаващия кабел към пулта за управление и заключете контакта с пръстена само по посока на часовниковата стрелка (риск от повреда на плаващия кабел) (вижте изображението **2**).
- Уверете се, че конекторът е добре прибран навътре, за да не навлиза вода (вижте изображението **3**).
- Свържете захранващия кабел (вижте изображението **4**). Задължително свързвайте пулта за управление със защитен контакт с устройство за защита от остатъчен ток от 30 mA максимум (**в случай на колебания се свържете с квалифициран техник**).



2.4 | Функции на пулта за управление

Символ	Значение	GV 3320 OV 3300 OV 3310 OV 3400 Vortex™ PS 200 RV 4200 RV 4310 Vortex™ 205	AV 348 50 GV 3420 OV 3410 FR 3485 OV 3450 OV 3480 RV 4390 Vortex™ 3 PLUS	AV 350 50 GV 3520 OV 3500 OV 3505 OV 3510 Vortex™ 4 PLUS Vortex™ 305	RV 4400 RV 4430 RV 4460	RV 4550	RV 4560	BV 5200 GV 5220 FR 5200 OV 5200 OV 5300 OV 5330 OV 5345 OV 5390 RV CA52 RV 5300	OV 5410 OV 5430 OV 5460 RV 5380 RV 5450 RV AQ54 RV CA54 Vortex™ PS 400	RV 5400 RV 5470	RV 5500 RV 5600
	Пускане/ Спиране на уреда	✓	✓	✓	✓	✓	✓	✓	✓	✓	✓
	Индикатор за „Управление“	✓	✓		✓			✓			
	Индикатор „Почистване на филтъра“				✓	✓	✓	✓	✓	✓	✓
	Режим на изваждане от водата				✓	✓	✓		✓	✓	✓
	Повърхност за почистване		✓	✓	✓	✓	✓	✓	✓	✓	✓
	Само дъното										
	Дъното + стените + линията на водата		✓	✓	✓	✓	✓	✓	✓	✓	✓
	Само линията на водата										✓
	Форма на басейна										✓
	Правоъгълна, с плоско дъно										✓
	Други форми, други дъна										✓
	Интензивност на почистване										✓
	Ниска интензивност										✓
	Интензивна										✓
	Програмиране на цикли на почистване						✓			✓	✓
	Увеличаване или намаляване на продължителността на почистване			✓		✓					
	Включване/ изключване на дистанционното управление			✓		✓	✓				✓

✓: Налично

BG

2.5 I Стартиране на цикъл на почистване

За да избегнете риск от телесни наранявания или материални щети, спазвайте инструкциите по-долу:



- **Забранено е къпането докато уредът е в басейна.**
- **Не използвайте уреда, ако правите шоково хлориране в басейна, изчакайте, докато нивото на хлора достигне препоръчителната стойност, преди да потапяте робота.**
- **Не използвайте уреда, ако жалюзите на басейна са затворени.**

- Докато пулта за управление е под напрежение, символите светват, за да обозначат:
 - че се извършва действие
 - за избора за почистване
 - за необходимост от поддръжка
- Пултът за управление преминава в икономичен режим след 10 минути, светодиодите изгасват. Достатъчно е да натиснете който и да е бутон, за да излезете от икономичния режим. Преминаването в икономичен режим не спира функционирането на уреда, ако е в ход почистване.

2.5.1 Избор на режим на почистване (според модела)

- По подразбиране, цикъл на почистване вече е със зададени параметри: символите светват и продължителността на почистване се показва на екрана: **0:45** (според модела).
- Възможно е да се избере цикъл на почистване във всеки момент преди стартиране на уреда или по време на работа на уреда. Новият цикъл ще бъде пуснат незабавно, а изчисленото време, останало от предишния цикъл, ще се нулира.
- Уредът адаптира своята стратегия за придвижване според избора на почистване, за да се оптимизира размера на покритие.

Повърхност за почистване	Форма на басейна	Интензивност на почистване
Само дъното	Други форми, други дъна	Ниска интензивност
Дъното + стените + линията на водата	Правоъгълна, с плоско дъно	Интензивна
Само линията на водата		

- Натиснете , за да стартирате цикъла на почистване.



Съвет: подобряване на ефективността на почистване

В началото на плувния сезон пуснете повече цикли на почистване в режим само за дъното (след като сте събрали едрите отпадъци с помощта на кепче). Редовната употреба на робот за почистване (без да се надвишават 3 цикъла на седмица) Ви позволява да се възползвате от винаги чист басейн и филтър, който не се запушва.

2.5.2 Настройване на продължителността на почистване (според модела)

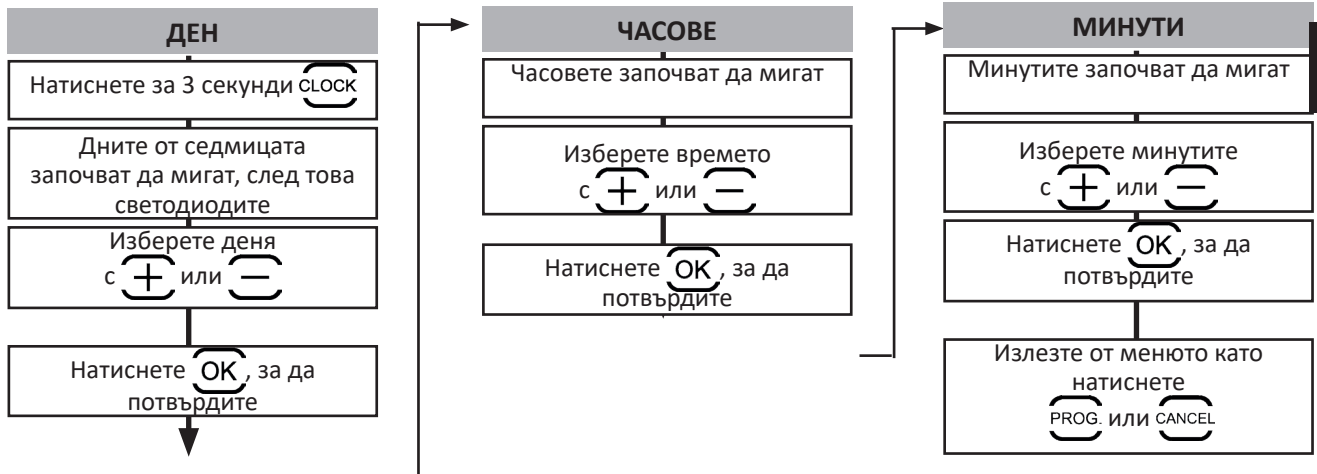
- Времето за почистване на избрания или текущ цикъл може да се намали или увеличи:
 - : Намаляване с 30 минути.
 - : Увеличаване с 30 минути.
- Натиснете за валидиране.

2.6 I Настройване на часа и циклите за програмирано почистване (според модела)



- Не изключвайте кабела от захранването след като програмирате час поради риск от загуба на настроен час. Часът се запазва за около 2 минути в случай на прекъсване на електрозахранването.

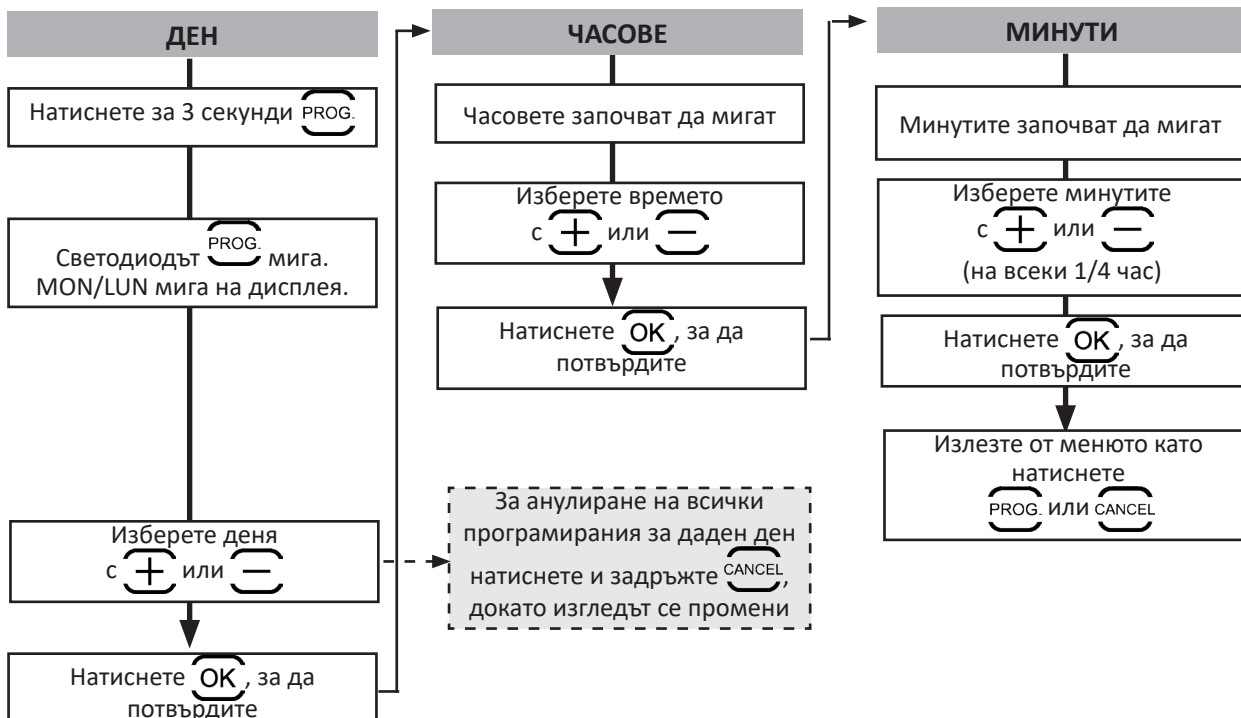
2.6.1 Настройка на часовника



2.6.2 Програмиране на цикли на почистване

Програмирайте **до 7 цикъла на почистване** (например 2 дни в седмицата: сряда и събота, разпределени за 4 седмици).

- Преди да програмирате цикли на почистване е задължителна настройката на часовника, вижте „2.6.1 Настройка на часовника“.
- Ако часът не е въведен, програмирането автоматично се пренасочва към настройката на часовника.
- Започнете като изберете цикъл на почистване от пулта за управление, вижте „2.5.1 Избор на режим на почистване (според модела)“.
- След това програмирайте дните, часовете и минутите:



- След като бъде потвърдено програмирането на цикъла, дните, за които е програмиран цикълът, се показват в червено на началния екран.
- Програмирането спира автоматично в края на 7-мия цикъл на почистване, светодиодът **PROG.** изгасва.
- За анулиране на ВСИЧКИ програмирования излезте от менюто **PROG.** и натиснете и задръжте **CANCEL**, докато изгледът се промени.



Съвет: проверете програмирането

Натиснете **PROG.** Всяко програмиране се показва за 3 секунди.



2.7 | Дистанционно управление (според модела)



- Работна температура на дистанционното управление: 10°C до 40°C.
- **Внимание:** опасност от експлозия, ако батерията е заменена с неправилен тип или е подложена на екстремни условия или неправилно боравене.
- Спазвайте посоката на монтиране на батерията.
- Не зареждайте батерията, не я демонтирайте, не я хвърляйте в огън.
- Не я излагайте на високи температури или на пряка слънчева светлина.
- Изхвърлянето на батерия в огън или гореща пещ или механичното смачкване или рязане на батерия може да доведе до експлозия.

BG

2.7.1 Включване и изключване на дистанционното управление

- За включване: натиснете .
- За изключване: натиснете и задръжте .



Съвет: подобряване на приемното поле на дистанционното управление

Честотата на премигване на светодиода, разположен на дистанционното управление, показва качеството на приемното поле. Ако светодиодът мига бързо, качеството на приемане е правилно.

За да бъде комуникацията между пулта за управление и дистанционното управление оптимална:

- разположете пулта за управление върху колесника.
- ориентирайте пулта за управление по посока на басейна
- отстранете всички обемни пречки, разположени между пулта за управление и басейна.


2.7.2 Насочване на работа

- Дистанционното управление е оборудвано с датчици за движение за насочване на работа:



- A:** Напред
- B:** Назад
- C:** Завъртане наляво
- D:** Завъртане надясно
- E:** Спиране

2.7.3 Изваждане на работа от водата (според модела)

- Натиснете . Роботът се движи към стената и се изкачва до линията на водата.

2.7.4 Синхронизиране на дистанционното управление с пулта за управление

По подразбиране дистанционното управление вече е синхронизирано с пулта за управление. В случай на замяна на дистанционното управление/пулта за управление или на проблеми със синхронизацията, изпълнете следните стъпки:

- Поставете дистанционното управление **на максимум 50 cm** от пулта за управление.
- Свържете пулта за управление, проверете дали дисплеят показва времето за работа и дали няма изпълняващ се цикъл на почистване.
- Включете дистанционното управление като натиснете .
- Преди дистанционното управление да премине в режим на готовност (около 45 секунди), натиснете едновременно за 6 секунди  и .

- Уверете се, че синхронизацията върви добре, като наблюдавате дисплея и светодиода на дистанционното управление:

Дисплей на пулт за управление	Светодиод на дистанционното управление	Резултат
Добро → 0:45 2 секунди	Мига	<ul style="list-style-type: none"> • Синхронизацията е успешна.
НЕУСПЕШНО	Свети постоянно	<ul style="list-style-type: none"> • Проверете дали разстоянието между пулта за управление и дистанционното управление в максимум 50 cm. • Проверете състоянието на батериите на дистанционното управление. Заредете ги, ако е необходимо, „2.7.5. „Инсталиране/смяна на батерии“, страница 16 Ако проблемът продължава, се свържете с търговеца.

2.7.5 Поставяне/смяна на батериис

Използвайте алкални батерии AAA 1,5 V или литиеви батерии AAA 1,5 V.

За да поставите или смените батериите, следвайте следните стъпки:

- отвийте 4-те винта, които държат капака, с помощта на кръстата отвертка,
- извадете двете батерии AAA от корпуса им,
- поставете новите батерии, като спазвате полярността, посочена върху държача и върху батериите,
- поставете капака и затегнете 4-те винта.



➤ 2.8 | Извадете робота от водата

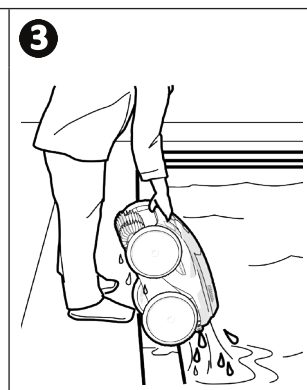
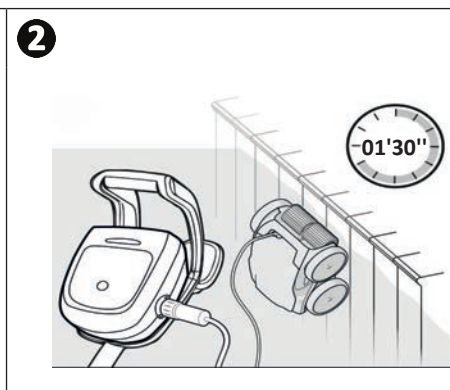
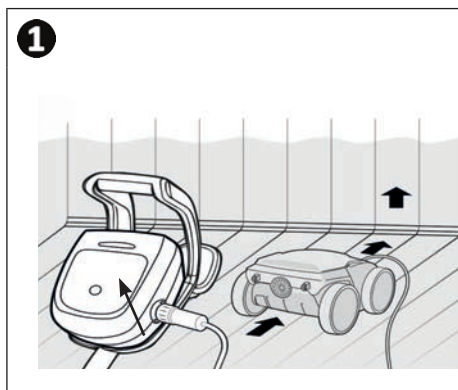


- За да не се повреди оборудването, използвайте само дръжката, за да извадите устройството от водата.

2.8.1 Автоматизиран режим „СИСТЕМА ЗА ПОВДИГАНЕ“


Функцията „Система за повдигане“ е проектирана да улеснява изхвърлянето на водата от робота. Може да се активира по всяко време по време или в края на цикъл на почистване.

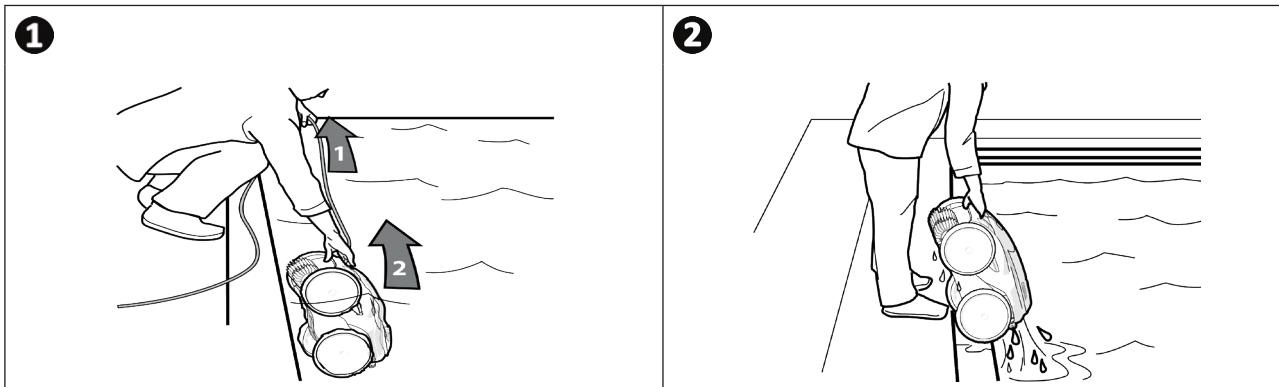
- Ако е необходимо, насочете робота към желаната стена, като държите бутона  натиснат, роботът се върти. Когато е обърнат към желаната стена, освободете бутона. Роботът се придвижва към стената (вижте изображението **1**).
- Или просто натиснете за кратко бутона , за да го преместите към отсрещната стена (вижте изображението **1**).
- Той се изкачва нагоре по стената и остава в линията на водата (вижте изображението **2**).
- Използвайте дръжката, за да го извадите изцяло от водата. Роботът изхвърля вода чрез задна струя, за да остане по-лек (вижте изображението **3**).



2.8.2 Ръчно



- Спрете уреда, като натиснете .
- Преместете робота по-близо до ръба на басейна, като леко издърпате плаващия кабел.
- Възможно най-скоро хванете робота за дръжката и внимателно го извадете от басейна, за да може водата, съдържаща се в него, да излезе (вижте изображение **1** и **2**).



BG

➤ 2.9 I Добри практики след всяко почистване

2.9.1 Почистете филтъра веднага след като го извадите от водата



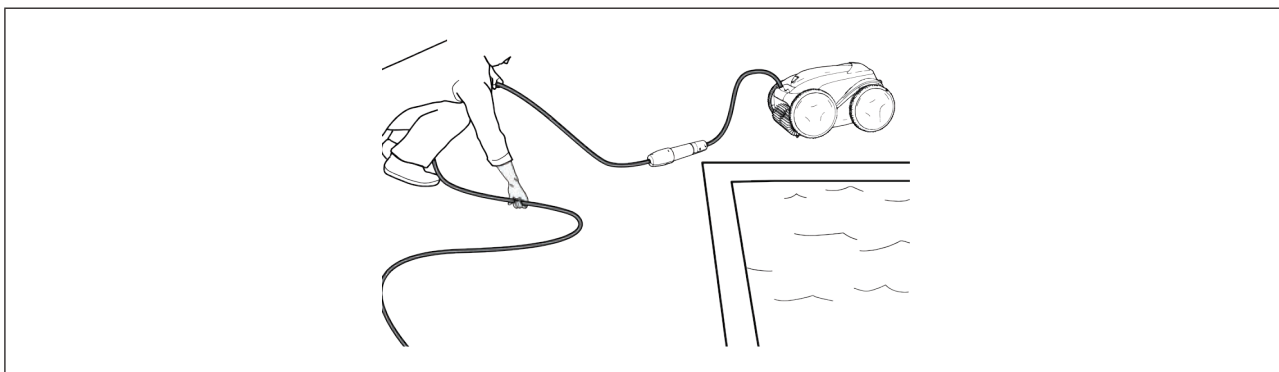
- Ефективността на уреда може да намалее, ако филтърът е пълен или замърсен.
- Почистете филтъра с чиста вода веднага щом извадите от водата след всеки цикъл на почистване, без да чакате да изсъхне.

- След всеки цикъл на почистване следвайте стъпките за почистване на филтъра, вижте „3.2 I Почистете филтъра веднага след като го извадите от водата“.

2.9.2 Разпределете кабела, за да ограничите неговото заплитане

Поведението на уреда силно се влияе от заплитането на кабела. Изправянето на заплетения кабел ще улесни значително покриването на площта на басейна.

- Изправете заплетения кабел и го изпънете на слънце, за да възстанови началната си форма.

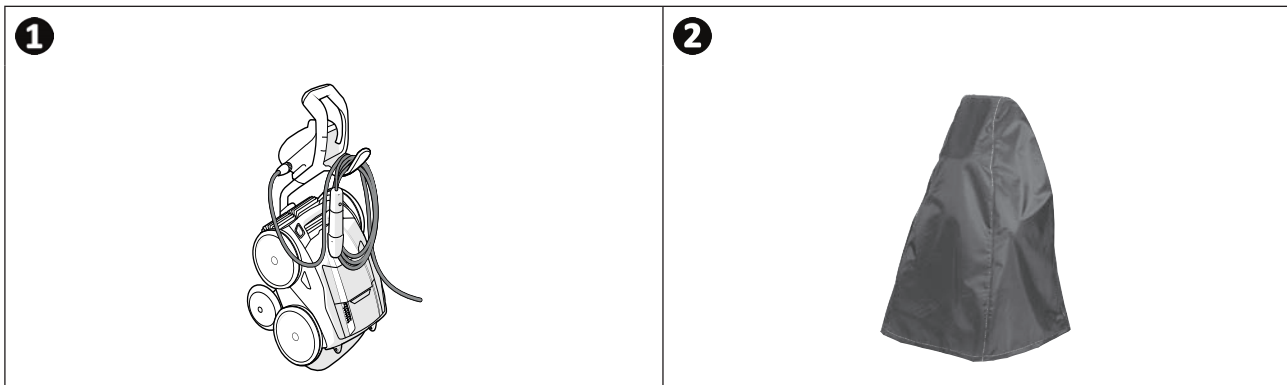


2.9.3 Съхранение на робота и кабела



- Не оставяйте уреда да съхне директно на слънце след употреба.
- Съхранете всички елементи на защитено от слънце, влага и лоши атмосферни влияния място.
- Огледайте предпазната тапа след като изключите плаващия кабел от пулта за управление.

- Поставете робота във вертикална позиция на предвиденото място на колесника, за да изсъхне бързо. Навийте внимателно кабела и го поставете върху дръжката на колесника (вж. изображение ①).
- Като опция се предлага защитно покритие (вж. изображение ②).



Съвет:

При липса на колесник съхраняването на кабела трябва да се извършва внимателно. След като се набие, кабелът може да бъде поставен на стенен държач, например.



3 Поддръжка



За да осигурите възможно най-дълъг живот на робота, проверявайте всички части, чието почистване е описано в глава 3. Поддръжка, поне веднъж месечно.

За да се избегнат тежки телесни наранявания:

- Изключете робота от електрическата мрежа.

3.1 I Почистване на робота

- Уредът трябва редовно да се почиства с чиста вода или мек сапунен разтвор. Да не се използва разтворител.
- Да се изплакне обилно с чиста вода.
- Да не се оставя уредът да съхне на пряка слънчева светлина на ръба на басейна.



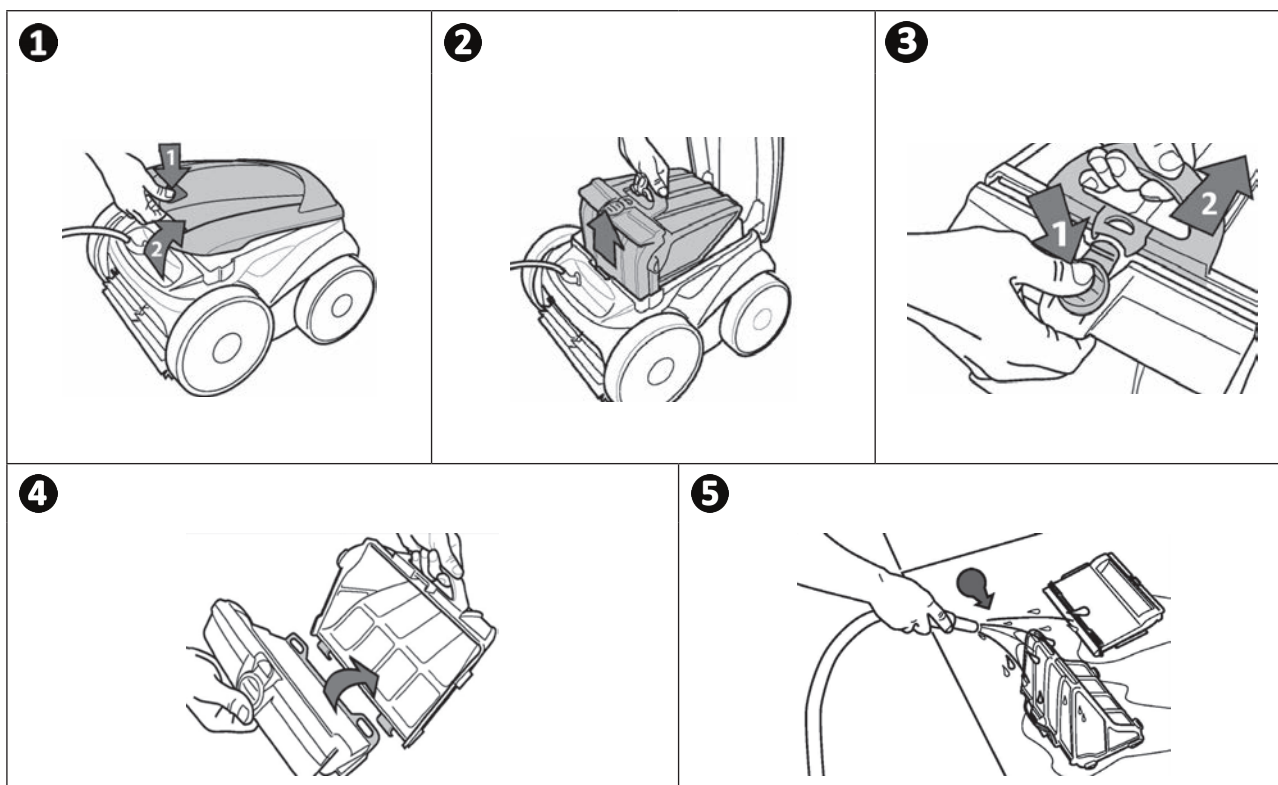
Съвет:

за да се запази целостта на устройството и да се гарантира оптималното му ниво на работа:

- препоръчва се филтърът и четките да се сменят на всеки 2 години,
- препоръчително е да вземете предвид индикатора за износване на релсите и да ги смените веднага след достигането му.


➤ 3.2 I Почистете филтъра веднага след като го извадите от водата

- В случай на задръстване на филтъра го почистете с киселинен разтвор (например бял оцет). Препоръчва се да се прави поне веднъж годишно, тъй като филтърът се запушва, ако не се използва в продължение на повече месеци (период на зазимяване).



BG



Съвет: Проверете състоянието чрез индикатор „пълен филтър“ 

Когато светодиодът светне, силно се препоръчва да почистите филтъра.

3.3 I Почистване на перката



За да се избегнат тежки телесни наранявания:

- Изключете работата от електрическата мрежа.

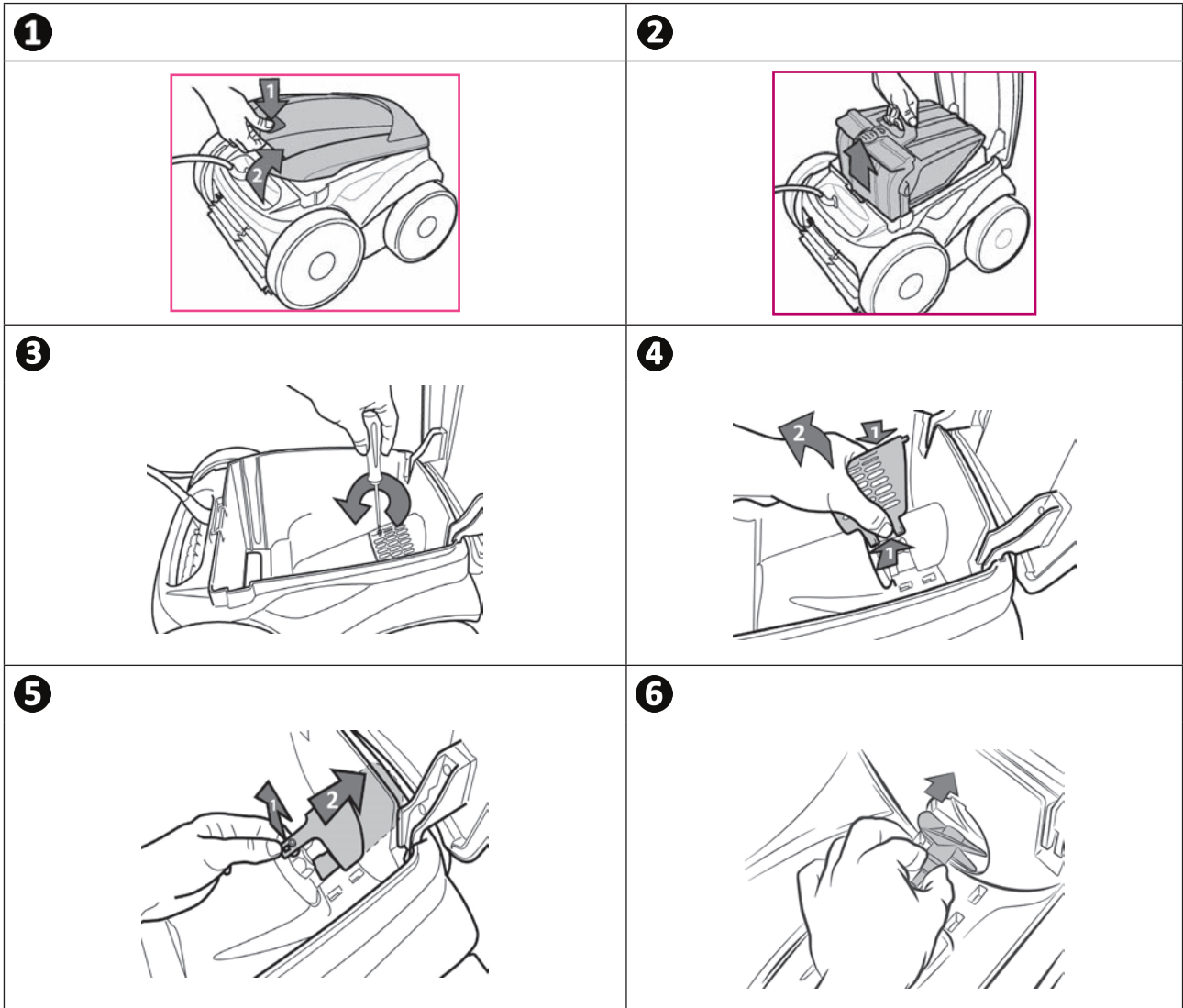
- За поддръжка по перката задължително носете ръкавици



- Отворете капака за достъп до филтъра, като повдигнете ключалката (вж. изображение **1**).
- Извадете филтъра (вж. изображение **2**).
- Развийте винта на решетката (вж. изображение **3**).
- Свалете решетката, като притиснете двете ѝ страни (вж. изображение **4**).
- Спуснете леко капака, за да извадите водача на потока от задната част на уреда. Внимателно свалете водача на потока (вж. изображение **5**).
- За да свалите перката, носете ръкавици и внимателно хванете края на перката, за да я избутате (вж. изображение **6**).
- Отстранете всички замърсявания (косми, листа, камъни и др.), които могат да блокират перката.



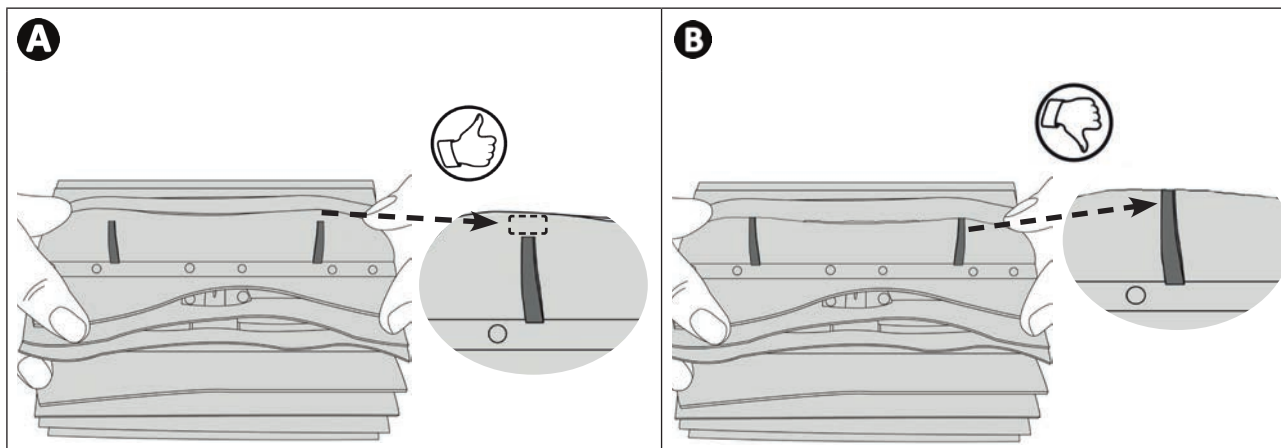
След приключване на почистването закрепете отново здраво перката към нейния вал (като вземете предвид плоската част на вала). Включете отново водача на потока: наклонете го леко, така че долната част на обработвания детайл да мине под перката. Поставете отново решетката и я завийте обратно. Сменете филтъра.



➤ 3.4 | Смяна на четките

Износени ли са четките?

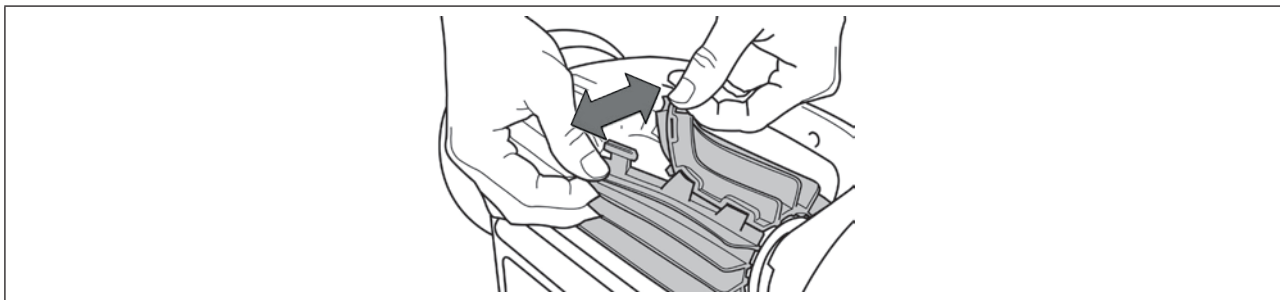
- Сменете четките, ако индикаторите за износване показват подобен случай **B**:



BG

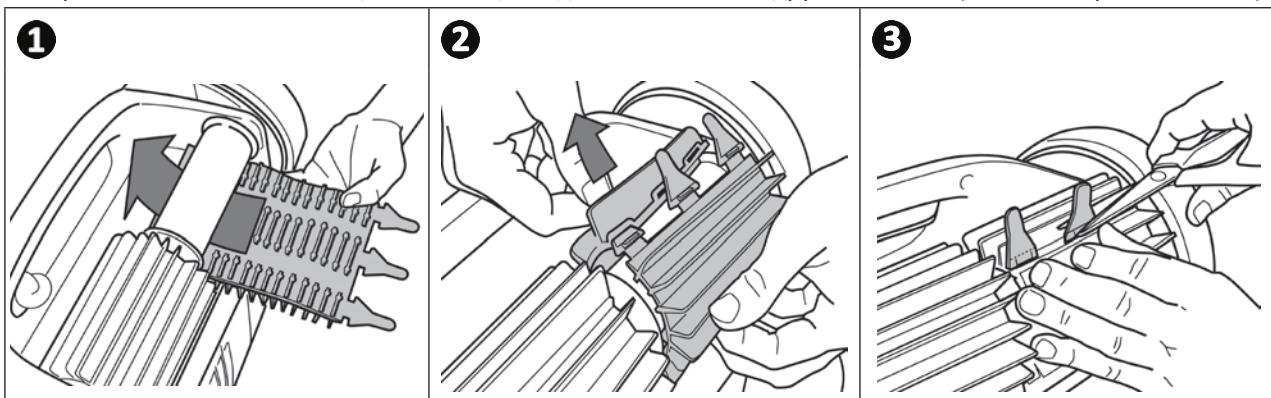
Извадете използваните четки

- Извадете езичетата от дупките, в които са прикрепени, след това извадете четките.



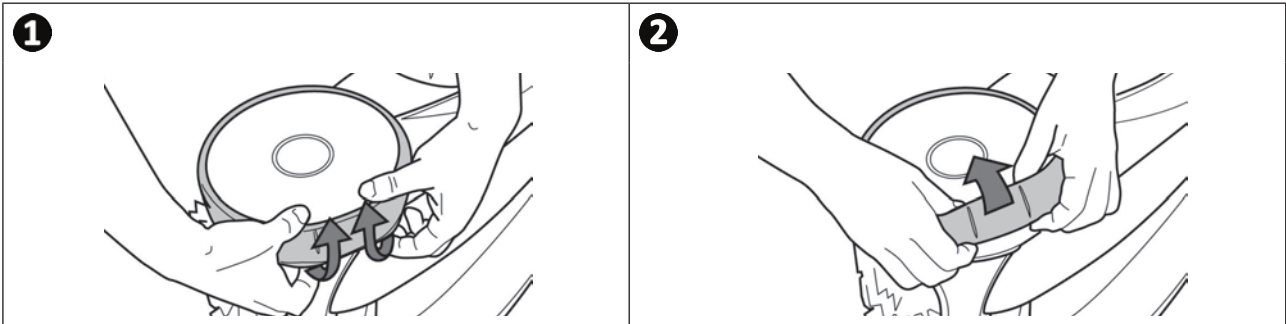
Поставете новите четки

- Нанижете края без езичета под държача на четката (вижте изображението **1**).
- Завийте четката около държача ѝ, плъзнете езичетата в отворите за фиксиране и издърпайте докрай всяко езиче, за да премине ръба му през цепнатината (вижте изображението **2**).
- Отрежете езичетата с помощта на ножица, за да са на нивото на другите ламели (вижте изображението **3**).

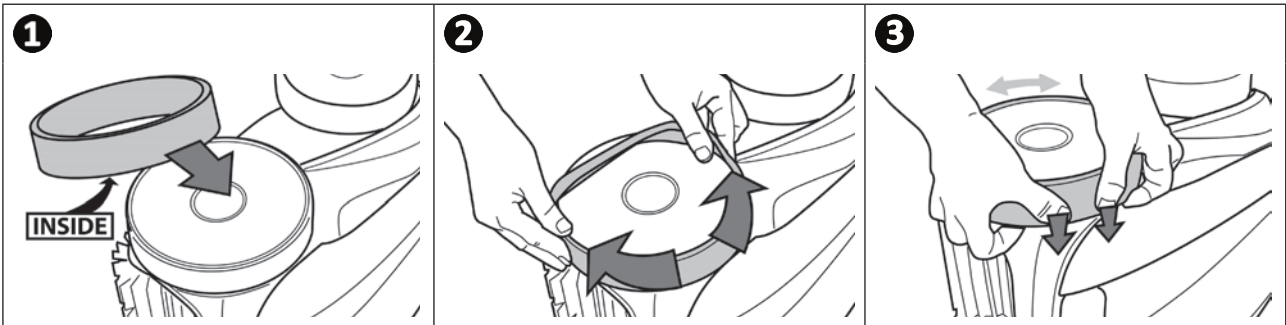


➤ 3.5 | Смяна на гумите

Извадете използваните гуми




Позиционирайте новите гуми






4 Решаване на проблеми



- Преди да се свържете с търговеца, Ви препоръчваме да извършите елементарни проверки в случай на нарушения на функционирането, като използвате следващите таблици.
- Ако проблемът продължава, се свържете с търговеца.
-  : Действия, запазени за квалифициран техник.


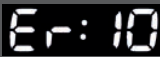








➤ 4.1 | Поведение на уреда


<p>Част от басейна не е правилно почиствена</p>	<ul style="list-style-type: none"> • Започнете отново от етапа на потапяне (вижте „2.1 Потапяне на работа в басейна“), като промените мястото на потапяне с цел да установите оптималното място.
<p>Уредът не приляга към дъното на басейна</p>	<ul style="list-style-type: none"> • Останал е въздух в корпуса на уреда. Започнете отново от етапа на потапяне (вижте „2.1 Потапяне на работа в басейна“). • Филтърът е пълен или замърсен: почистете го с чиста вода. В случай на задръстване на филтъра, почистете го с киселинен разтвор (например бял оцет). Ако е необходимо, сменете филтъра. • Перката е повредена: 
<p>Уредът не се изкачва повече или на по-високо по стените, както в началото. (Благодарение на компютърната си програма, уредът не се качва системно по стените)</p>	<ul style="list-style-type: none"> • Филтърът е пълен или замърсен: почистете го с чиста вода. В случай на задръстване на филтъра, почистете го с киселинен разтвор (например бял оцет). Ако е необходимо, сменете филтъра. • Превръзките са износени: заменете ги. • Макарче водата изглежда бистра, във Вашия басейн има микроводорасли, които не се виждат с просто око, правят стените хлъзгави и пречат на уреда да се захваща. Извършете ударно хлориране и понижете леко pH. Не оставяйте уреда във водата по време на ударното третиране. • Четките са износени: проверете границите за износване „3.4 Смяна на четките“, след това завъртете четките, за да проверите ротацията им. Ако е необходимо, сменете четките.

При стартиране уредът не извършва никакво движение	<ul style="list-style-type: none"> • Проверете дали електрическият контакт на пулта за управление е захранен. • Проверете дали е стартиран цикъл на почистване и дали сигналните лампи светят.
Кабелът се заплита	<ul style="list-style-type: none"> • Не развивайте цялата дължина на кабела в басейна. • Развийте в басейна необходимата дължина на кабела, изпълнете останалия кабел до ръба на басейна.
Роботът блокира на нивото на възвратните дюзи или основните клапани	<ul style="list-style-type: none"> • Спрете помпата за филтриране и пуснете наново цикъл на почистване. • Поставете пулта за управление в центъра на басейна по дължина, като спазвате условията за безопасност, вижте „2.3 Включване на електрозахранването“. Ако почистването не е оптимално, променете мястото на поставяне на пулта за управление и потапянето на робота.
Роботът се изкачва бавно по стените и спира под линията на водата Роботът се изкачва бързо по стените и преминава линията на водата, докато поеме въздух	<ul style="list-style-type: none"> • Роботът може да има различно поведение в зависимост от облицовката на басейна. Може да е необходимо да се промени параметър, за целта се свържете с търговеца 
Пултът за управление не реагира на натискане на никой от бутоните	<ul style="list-style-type: none"> • Разкачете захранващия кабел от контакта, изчакайте 10 секунди и отново включете захранващия кабел.
Екранът показва съобщението  , когато е активен режимът на дистанционно управление	<ul style="list-style-type: none"> • Това означава, че батериите на дистанционното управление са твърде слаби: сменете ги.
Светодиодът на дистанционното управление мига бавно или светодиодът свети постоянно	<p>Проблем с обхвата на дистанционното управление:</p> <ul style="list-style-type: none"> • Позиционирайте пулта за управление върху колесника, на минимално разстояние от 3,5 метра от басейна. • Ориентирайте пулта за управление в посоката на басейна, така че да подобрите обхвата на дистанционното управление. Уверете се, че няма обемни пречки между пулта за управление и басейна.
Светодиодът на дистанционното управление свети постоянно	<ul style="list-style-type: none"> • Проблем със синхронизацията: изпълнете отново стъпки за синхронизиране (вижте „2.7.4 Синхронизиране на дистанционното управление с пулта за управление“).



Ако проблемът продължава, се свържете с търговеца: 

➤ 4.2 | Известяване на потребителя

Известяване на потребителя (според модела)		Решения
Светодиодът мига: 	Код за грешка: 	
 → 1s →  → 1s →  → 1s →	Er: 10	<ul style="list-style-type: none"> • Проверете дали роботът е добре свързан с пулта за управление. Ако е необходимо, разкачете ги и ги свържете отново, като спазвате процедурата.
 → 1s →  → 1s → 	Er: 02 Er: 03 Er: 05 Er: 06	<ul style="list-style-type: none"> • Проверете дали нещо не пречи на четките и колелата да се въртят. За целта завъртете колелата (1/4 оборот), за да освободите евентуално заседнали отпадъци.
 → 1s →  → 1s →	Er: 07 Er: 08	<ul style="list-style-type: none"> • Функциониране на робота извън басейна. Уверете се, че стартирате робота във водата (вижте „2.1 Потапяне на робота в басейна“).
	Er: 01 Er: 04	<ul style="list-style-type: none"> • Проверете дали няма камъчета или косми по перките. • Ако е необходимо, почистете или сменете филтъра.


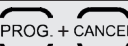
Ако проблемът продължава, се свържете с търговеца: 

4.2.1. Кодове за грешки

- Натискането на бутона позволява да се изтрие кода за грешка и да се изключи пулта за управление.
- След 10 минути екранът преминава в икономичен режим. За да осветите екрана, е достатъчно да натиснете който и да е бутон.
- Когато се установи грешка, пултът за управление временно деактивира програмирането (светодиодът  изгасва).
- Натиснете и задръжте , за да потвърдите отново текущото програмиране.

➤ 4.3 I Меню за предварителна диагностика (според модела)

- Спрете уреда, ако е в процес на изпълняване на цикъл на почистване.
- За отваряне на менюто:

AV 350 50 - GV 3520 - OV 3500 - OV 3505 - OV 3510 - RV 4550 - RV 4560 - Vortex™ 305 - Vortex™ 4 PLUS	Натиснете  и задръжте поне 5 секунди
RV4560 - RV 5400 - RV 5470 - RV 5500 - RV 5600	Натиснете  и задръжте поне 5 секунди

- Сменящата се информация се отнася до състоянието на уреда:

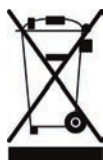
	3 секунди
	3 секунди
	3 секунди

Връщане към менюто

- ➊ Общото време за функциониране (в часове)
- ➋ Последният код за грешка (показва се, ако роботът е имал поне една грешка)
- ➌ Времето за функциониране след грешката (показва се, ако роботът е имал поне една грешка)



Совет: в случай на търсене на съдействие информирайте търговеца за състоянието на уреда



Рециклиране

Този символ, изискван от Европейската директива WEEE 2012/19/EC (директива относно отпадъците от електрическо и електронно оборудване), означава, че Вашето устройство не трябва да бъде изхвърляно в кошчето. Той подлежи на селективно събиране с оглед на неговата повторна употреба, рециклиране и валоризация. Ако съдържа потенциално опасни вещества за околната среда, те ще бъдат отстранени и неутрализирани. Информирайте се при Вашия търговец за условията за рециклиране.

Вашият дистрибутор
Your retailer

Модел на уреда
Appliance model

Сериен номер
Serial number

За повече информация, регистрация на продукта и обслужване на клиенти:

For more information, product registration and customer support:

www.zodiac.com

